

GMINA SKĄPE

PLAN ODNOWY MIEJSCOWOŚCI BŁONIE



Błonie, sierpień 2010 r.

Spis treści

WSTĘP.....	4
1. CHARAKTERYSTYKA GMINY SKĄPE	5
1.1. POŁOŻENIE GEOGRAFICZNO-PRZYRODNICZE	5
1.2. PODZIAŁ ADMINISTRACYJNY	9
1.3. LUDNOŚĆ	10
2. CHARAKTERYSTYKA MIEJSCOWOŚCI, W KTÓREJ BĘDZIE REALIZOWANA OPERACJA	11
2.1. HISTORIA	11
2.2. POŁOŻENIE	11
2.3. LUDNOŚĆ – STATYSTYKA.....	11
2.4. IŁOŚĆ GOSPODARSTW	12
2.5. ZAKŁADY I ZATRUDNIENIE	12
2.6. STOWARZYSZENIA	13
3. INWENTARYZACJA ZASOBÓW SŁUŻĄCA ODNOWIE MIEJSCOWOŚCI.....	13
3.1. ŚRODOWISKO PRZYRODNICZE.....	13
3.1.1. Walory krajobrazu	13
3.1.2. Walory klimatu	14
3.1.3. Walory szaty roślinnej oraz świata zwierzęcego.....	14
3.1.4. Gleby	15
3.1.5. Drogi	15
3.2. ŚRODOWISKO KULTUROWE.....	16
3.2.1. Zabytki	16
3.2.1.1. Zespół pałacowo - folwarczny	16
3.2.1.4. Zabudowa	17
3.2.1.5. Cmentarz	18
3.3. OBIEKTY I TERENY.....	18
3.3.1. Miejsca publicznych spotkań	18
3.3.2. Miejsca sportu i rekreacji	18
3.3.2.1. Plac zabaw	18
3.3.2.2. Szlaki turystyczne.....	19
3.3.3. Gminne wysypisko odpadów	19
3.3.4. Charakterystyka obszarów o szczególnym znaczeniu dla zaspokojenia potrzeb mieszkańców	20
3.4. GOSPODARKA, ROLNICTWO	20
3.4.1. Użytkowanie gruntów	20
3.4.2. Gospodarstwa rolne	21
3.4.3. Infrastruktura techniczna	22
3.4.3.1. Gospodarka wodna	22
3.4.3.2. Gospodarka ściekowa i odpadami	22
3.4.3.3. Zaopatrzenie w gaz	22
3.4.3.4. Elektroenergetyka i telekomunikacja.....	22
3.5. MIESZKAŃCY, KAPITAŁ SPOŁECZNY	23
3.5.1. Sołtys i Rada Sołecka.....	23
3.6. ANALIZA ZASOBÓW	24
3.6.1. Elementy wyróżniające miejscowość	24
4. OCENA MOCNYCH I SŁABYCH STRON MIEJSCOWOŚCI, W KTÓREJ BĘDZIE REALIZOWANA OPERACJA.....	25
4.1. ANALIZA SWOT.....	25
4.2. WYNIKI ANALIZY SWOT	26
5. PLAN DŁUGOTERMINOWY	27
6. PROJEKT KRÓTKOTERMINOWY.....	29
7. OPIS PLANOWANYCH ZADAŃ INWESTYCYJNYCH NA LATA 2009-2015.....	31

7.1.	HARMONOGRAM REALIZACJI PROJEKTÓW	32
7.2.	KOSZTY REALIZACJI ZADAŃ.....	32
ZAKOŃCZENIE		33
SPIS TABEL.....		34
SPIS RYSUNKÓW.....		34
SPIS MAP		34
SPIS FOTOGRAFII		34

Wstęp

Jednym z warunków zapewnienia równomiernego rozwoju społeczno-gospodarczego kraju jest podniesienie atrakcyjności obszarów wiejskich poprzez podjęcie działań wpływających na poprawę stanu infrastruktury technicznej i społecznej wsi oraz stworzenie warunków dla rozwoju zarówno działalności rolniczej jak i innych sektorów gospodarki. Myśl ta ma swoje odzwierciedlenie w polityce Wspólnoty Europejskiej, której celem jest m.in. niwelowanie różnic rozwojowych między poszczególnymi jej regionami.

Zatem stworzony został dla potrzeb polskiej wsi i rolnictwa na lata 2007-2013 Program Rozwoju Obszarów Wiejskich. Działanie *Odnowa i rozwój wsi* w ramach PROW ma stworzyć warunki dla rozwoju społeczno-ekonomicznego obszarów wiejskich i aktywizacji ludności wiejskiej przez wsparcie inwestycyjne przyznawane na realizację projektów związanych z zagospodarowaniem przestrzeni publicznej, w tym utrzymaniem, odbudową i opravą stanu dziedzictwa kulturowego i przyrodniczego wsi oraz podniesienie atrakcyjności turystycznej obszarów wiejskich.

Działanie ma wpłynąć na poprawę jakości życia na obszarach wiejskich przez zaspokojenie potrzeb społecznych i kulturalnych mieszkańców wsi oraz promowanie obszarów wiejskich. Umożliwi rozwój tożsamości społeczności wiejskiej, zachowanie dziedzictwa kulturowego i specyfiki obszarów wiejskich oraz wpłynie na wzrost atrakcyjności inwestycyjnej obszarów wiejskich.

Niniejszy pomysł na realizację projektu w ramach działania *Odnowa i rozwój wsi* narodził się z potrzeb mieszkańców gminy.

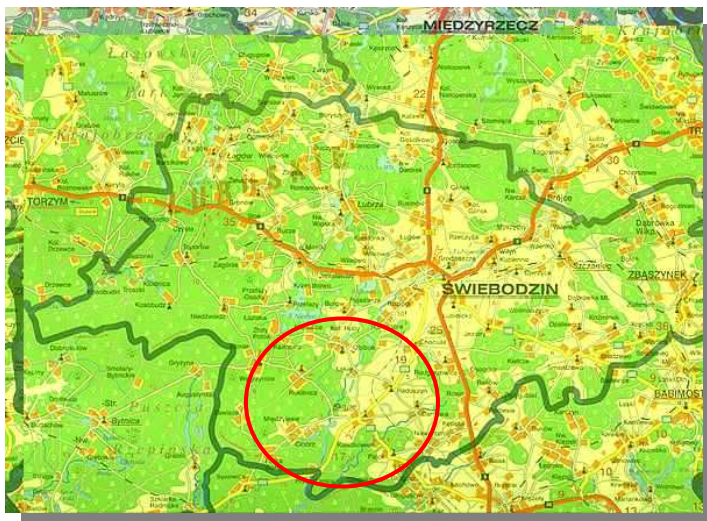
1. Charakterystyka Gminy Skąpe

1.1. Położenie geograficzno-przyrodnicze

Gmina Skąpe położona jest na zachodzie Polski, w środkowej części Województwa Lubuskiego, w powiecie świebodzińskim. Graniczy z następującymi 6 gminami:

- od północnego-wschodu i wschodu z gminą Świebodzin (powiat świebodziński),
- od południowego-wschodu z gminą Sulechów (powiat zielonogórski),
- od południa z gminą Czerwieńsk (powiat zielonogórski),
- od zachodu z gminą Bytnica (powiat krośnieński),
- od północnego-zachodu z gminą Łagów (powiat świebodziński),
- od północy z gminą Lubrza (powiat świebodziński).

W sąsiedztwie wschodniej granicy gminy przebiega droga krajowa nr 3 Świnoujście-Szczecin-Zielona Góra-Legnica-Jakuszyce, która przebudowana zostanie na drogę ekspresową A-3 Szczecin-Lubawka. W odległości 5 km od północnej granicy przebiega główna oś komunikacyjna kraju wschód-zachód droga krajowa nr 2 – przyszła autostrada A-2 Berlin-Świecko-Poznań-Warszawa.



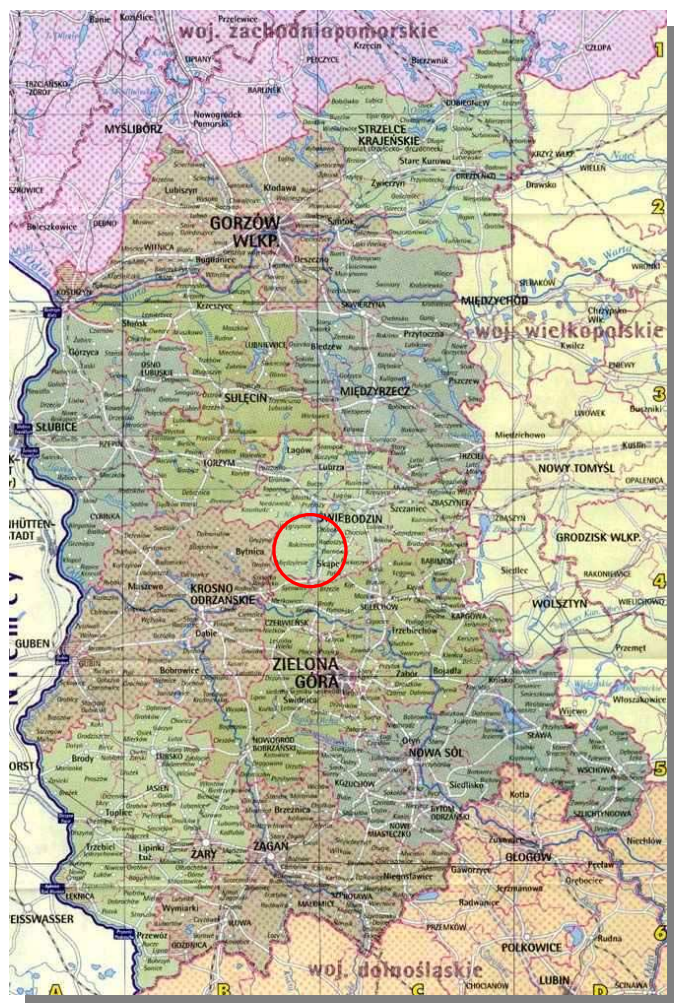
Mapa 1. Położenie Gminy Skąpe w Powiecie Świebodzińskim

Ważnym elementem usytuowania gminy jest bliskie sąsiedztwo z zachodnią granicą Polski, z przejściami granicznymi w Słubicach i Gubinku, w odległości 70 km.

Odległości siedziby gminy od miast powiatowych:

- Świebodzin – 14 km,
- Krosno Odrz. – 27 km,
- Zielona Góra – 34 km.

Ośrodki akademickie w najbliższym sąsiedztwie gminy to Sulechów, Zielona Góra i Gorzów Wlkp. Ośrodkiem ponadwojewódzkim w zakresie kształcenia akademickiego i wyspecjalizowanej opieki klinicznej jest Poznań – w odległości 103 km.



Mapa 2. Położenie Gminy Skąpe w Województwie Lubuskim

Gmina Skąpe jest gminą o statusie wiejskim z siedzibą we wsi sołeckiej Skąpe. Zajmuje powierzchnię 181 km² (18.128 ha), co równa się 1,3% obszaru całego Województwa Lubuskiego.

Podstawową funkcją gminy jest rolnictwo, użytki rolne stanowią 43% powierzchni ogólnej gminy. Uzupełniającą funkcją gminy jest turystyka i wypoczynek. Prawie 50% powierzchni ogólnej gminy zajmują lasy. Od północy obszar gminy przylega do jednego z największych i najczystszych zbiorników Województwa Lubuskiego, jeziora Niesłysz.



Fot. 1 Jezioro Niesłysz

Jezioro Niesłysz (pow. 486,2 ha, dł. 4700 m, szer. 1700m, maks. głęb. 34,7 m) jest największym jeziorem na Pojezierzu Łagowskim. Leży w otoczeniu dużych partii lasów sosnowych, z licznymi stanowiskami drzew liściastych. Linia brzegowa jeziora (dł. 19 km) jest urozmaicona wieloma zatokami (Z. Juliusza, Z. Bogenza, Z. Wodne Wcięcie, Z. Kolina, Z. Borowska i Z. Szary Kamień) i półwyspami. Jego kształt modelują trzy wielkie półwyspy, wcinające się daleko w toń jeziorną. Z powierzchni wody wynurzają się dwie duże wyspy, porośnięte drzewami liściastymi, stanowiące dogodne miejsca do zatrzymywania się wielu gatunków ptaków w czasie przelotów. Bogaty jest również świat ptaków gnieźdzących się tutaj na stałe: m. in. łabędź niemy, czapla, bocian czarny, żuraw, a także orzeł bielik.

Jezioro stanowi idealny akwen do uprawiania różnorodnych sportów wodnych i wędkarstwa. Szczególnie nadaje się do uprawiania żeglarstwa i wioślarstwa, a zimą – bojerów. Jezioro obfituje w dorodną płoć, leszcza i lina, a z drapieżnych ryb – w

okonia, szczupaka i węgorza. Podwodne wypłylenia i mielizny zachęcają do uprawiania połowów spinningowych. W głębinach jeziora żyje najsmaczniejsza z ryb słodkowodnych – sielawa. Wyjątkowo czyste wody oraz bogata rzeźba dna, pokrytego bujną roślinnością podwodną, są magnesem dla podwodnych wypraw płetwonurków.

Zachodnia część gminy położona jest zaś w strefie **Gryżyńskiego Parku Krajobrazowego**. Park obejmuje powierzchnię 2755 ha, którą w 86,6% porastają lasy. Na terenie Gminy Skąpe znajduje się 65 ha, co stanowi 2,4% ogólnej powierzchni parku, natomiast otulina zajmuje 3751 ha (18,4% powierzchni całej otuliny).



Fot. 2 Gryżyński Park Krajobrazowy

Gryżyński Park Krajobrazowy utworzony został na podstawie rozporządzenia Wojewody Zielonogórskiego nr 4 z dnia 15 kwietnia 1996 roku (Dz. Urz. Z 19996 r. Nr 6, poz. 61) w celu ochrony i zachowania walorów krajobrazowych i przyrodniczych rynny polodowcowej oraz znajdujących się w niej stawów, jezior i doliny rzeki Gryżyński Potok (potocznie zwany Gryżyną).

Zróznicowana rzeźba terenu, duże nachylenie zboczy rynny, liczne jeziora polodowcowe, stawy, 94 źródła zboczowe, 17 torfowisk i piękna pstrągowa rzeka Gryżyna dostarczają niezapomnianych wrażeń. Tak ukształtowany teren pokrywa ciekawa szata roślinna, tworząc zespoły wodne, bagienne, torfowiskowe, łąkowe, zaroślowe i leśne. Nic więc dziwnego, że bytuje tutaj sporo jeleni, dzików i saren. W wielu miejscach spotkać można ślady żerowania bobrów i wydry. Z bogatej

ornitofauny na czoło wysuwa się król przestworzy - orzeł bielik. Z trzcinowisk słychać czasami głos bąka a w olszynach klangorem zaznaczają swoją obecność żurawie. Liczna populacja dzięcioła czarnego pozostawia po sobie wiele dużych dziupli zajmowanych chętnie przez rzadkiego gołębia siniaka i piękną kaczkę zwaną gągołem. Nad wodami bystry obserwator na pewno spotka "szmaragdowy klejnot" gryżyńskiej rynny - zimorodka.

1.2. Podział administracyjny

Na terenie gminy znajduje się 19 miejscowości, z tego 15 to wsie sołeckie (Błonie, Darnawa, Łąkie, Kalinowo, Międzylesie, Niekarzyn, Niesulice, Ołobok, Pałck, Podła Góra, Skąpe, Radoszyn, Rokitnica, Węgrzynice, Zawisze), 2 to wsie (Kaliszkowice, Przetocznica), 2 to osady (Cibórz, Cząbry).

Największą pod względem powierzchni w granicach administracyjnych jest miejscowość Węgrzynice, mieszka w niej jednak relatywnie mało osób (183). Największą liczbę mieszkańców ma Cibórz (974), następnie Ołobok (698) i Radoszyn (573). Skąpe zamieszkuje 412 osób, Niekarzyn - 403 osoby, Pałck – 290, Rokitnicę – 253, Zawisze – 228. Pozostałe miejscowości liczą poniżej 200 osób.

Położenie poszczególnych miejscowości na terenie gminy charakteryzuje się znacznym rozdrobnieniem, co stwarza mniej korzystne warunki rozwoju.

Największą jednostką pod względem zaludnienia jest Cibórz, który wg urzędowego wykazu miejscowości ma status osady. Koncentruje ok. 20% ludności gminy. Wynika to z funkcjonowania na jego obszarze wysokospecjalistycznego szpitala, będącego jednostką organizacyjną samorządu województwa lubuskiego.

Hierarchia miejscowości gminy Skąpe przedstawia się następująco:

- ośrodek ponadpodstawowy - wieś **Skąpe** - siedziba gminy,
- ośrodek ponadpodstawowy – osada **Cibórz** - wspomaga siedzibę gminy,
- ośrodek ponadpodstawowy – wieś **Ołobok** – obsługuje turystów z północnej części gminy,
- ośrodki podstawowe z niepełnym zakresem usług – wsie **Niekarzyn, Węgrzynice, Międzylesie, Radoszyn,**
- ośrodki elementarne - pozostałe wsie.

1.3. Ludność

Ludność gminy według danych Urzędu Gminy Skąpe z dnia 31 grudnia 2008 r. wynosi 5 044 osób, stanowi ona 0,5% ludności województwa. Podział mieszkańców według płci przedstawia się następująco:

Tabela 1. Podział mieszkańców Gminy Skąpe według płci

WYSZCZEGÓLNIENIE	Powierzchnia w km ²	Miejscowości	Ludność				Kobiety na 100 mężczyzn
			ogółem	mężczyźni	kobiety	na 1 km ²	
Gmina Skąpe	181	19	5044*	2502	2542	28	101

* osoby zameldowane na pobyt stały

Zdecydowanie największą grupę mieszkańców gminy stanowią osoby w wieku 20-65 lat, tj. 3038 osób. Udział dzieci w wieku od 0 do 15 lat w stosunku do ogółu mieszkańców to prawie 19 %, młodzież w wieku od 16 do 19 lat – 6,80 %, natomiast osoby powyżej 60 roku życia – 10,68 %.

Ludność według wieku w Gminie Skąpe (dane Ewidencji Ludności Urzędu Gminy Skąpe na dzień 31 grudnia 2008 r.):

Tabela 2. Podział mieszkańców Gminy Skąpe według wieku

Gmina	Płeć										
	Ogółem	Mężczyźni					Kobiety				
		0 - 6	7-15	16-19	20-65	Pow.65	0 - 6	7-15	16-19	20-60	Pow.60
Skąpe	5044*	196	312	167	1625	202	158	278	176	1413	517

* osoby zameldowane na pobyt stały

2. Charakterystyka miejscowości, w której będzie realizowana operacja

2.1. Historia

Błonie, jako mała ulicówka, powstało najpewniej w XIV wieku. Od początku aż do roku 1810 była we władaniu rycerskiego zakonu joannitów komandorii łagowskiej, potem znalazła się w składzie dóbr rodziny Paech. Od czasów średniowiecznych istniał tutaj folwark, w obecnej postaci z końca XIX



wieku. We wsi istniał kościół, o którym wiadomo tylko, że w roku 1654 zwrócony został katolikom, po okresowym użytkowaniu przez protestantów. Uległ zniszczeniu zapewne w XIX wieku. Zwarta zabudowa wsi, z pozostałością cmentarza na wschodnim obrzeżu, pochodzi z 2 połowy XIX i początków XX wieku.

2.2. Położenie

Wieś Błonie leży na północno-zachodnim skraju Gminy Skąpe. Przez Błonie biegnie droga powiatowa nr 1225F Jest to droga w kierunku Toporowa i drogi krajowej A2.

W bezpośrednim sąsiedztwie znajdują się następujące miejscowości:

- Węgrzynice – 1 km,
- Niedźwiedź – 4 km.

2.3. Ludność – statystyka

Ludność wsi Błonie według danych Ewidencji Ludności Urzędu Gminy Skąpe z dnia 31 grudnia 2008 r. wynosi 85 osób.

Tabela 3. Podział mieszkańców według płci

Wyszczególnienie	Ludność		
	ogółem	mężczyźni	kobiety
Gmina Skąpe	5044	2502	2542
w tym: Błonie	85	47	38

Tabela 4. Podział mieszkańców według wieku

Wyszczególnienie	w wieku					Ogółem K/M
	0-6 K/M	7-15 K/M	16-19 K/M	20-60 K/M	pow. 60 K/M	
Błonie	3/6	5/4	2/4	21/29	7/4	38/47

Tabela 5. Stan liczebności mieszkańców wsi Błonie w ostatnich pięciu latach

Wyszczególnienie	ROK				
	2004	2005	2006	2007	2008
Błonie	78	78	79	84	85

2.4. Ilość gospodarstw

We wsi Błonie jest 19 gospodarstw domowych. Funkcjonuje tutaj 9 gospodarstw rolnych. Przeważają gospodarstwa małe, posiadające grunty do 2 ha (5 gospodarstw). Liczba gospodarstw o powierzchni powyżej 15 ha to zaledwie 1 gospodarstwo.

Indywidualne gospodarstwa rolne zajmują się jedynie uprawą zbóż, głównie pszenicy ozimej. Gospodarze nie zajmują się hodowlą bydła ani trzody chlewnej

Praca na roli dla żadnego z gospodarzy nie jest jedynym źródłem utrzymania.

2.5. Zakłady i zatrudnienie

W Ewidencji Działalności Gospodarczej Urzędu Gminy Skąpe zarejestrowane są następujące firmy, których właścicielami są mieszkańcy wsi Błonie:

- Agencja Filmowa „Videotex”,
- Sklep spożywczo-przemysłowy,
- Przedsiębiorstwo Usługowo Handlowe „ZOZU”

- Usługi samochodowe,
- Zakład Usług Leśnych
- Zakład Usług Budowlanych i Leśnych,
- Zakład Usług Wielobranżowych

2.6. Stowarzyszenia

Mieszkańcy wsi Błonie nie zrzeszają się w organizacji pozarządowej, która funkcjonowałaby na terenie miejscowości. We wsi nie ma kościoła przy którym funkcjonowałaby Rada Kościelna. Ponieważ jednak Błonie jest sołectwem, część mieszkańców działa w Radzie Sołeckiej.

3. Inwentaryzacja zasobów służąca odnowie miejscowości

3.1. Środowisko przyrodnicze

3.1.1. Walory krajobrazu



Fot.3. Wieś Błonie z lotu ptaka

Wieś o planie małej ulicówki położona jest przy drodze prowadzącej z Węgrzynic do Niedźwiedzia.

Morenowy krajobraz o licznych pagórkach, przy samej wsi przechodzi w teren płaski. Krajobraz, zamknięty jedynie od strony Węgrzynic, otwiera się na pola. Dominantę przestrzenną

stanowi zespół pałacowo-folwarczny zlokalizowany w północno-zachodniej części wsi.

3.1.2. Walory klimatu

Rozpatrywany teren leży w VI Krainie Klimatycznej zwanej Pojezierzem Lubuskim (Prawdzic). Średnioroczny opad z wielolecia wynosi 534 mm.

Opad przeważnie w postaci deszczu odznacza się minimum zimowym w lutym i marcu, a maksimum w miesiącach letnich: czerwcu, lipcu i sierpniu.

W ciągu roku najczęściej występują wiatry wiejące z kierunków SW, W i NW (głównie latem i zimą) z tzw. sektora zachodniego. W porze wiosennej wzrasta aktywność wiatrów północnych. Jesienią następuje wzrost cyrkulacji z sektora południowego.

Ważniejsze dane klimatyczne:

- Najwyższa średnia temperatura powietrza: lipiec 17,8 0 C
- Najniższa średnia temperatura powietrza: styczeń - 1,9 0 C
- Najwyższa średnia miesięczna suma opadów: lipiec 66 mm
- Najniższa średnia miesięczna suma opadów: marzec 30,7 mm
- Średnia roczna suma opadów: 534 mm

Częstość występowania kierunków wiatrów średnio w roku w %:

Kierunek	N	NE	E	SE	S	SW	W	NW	C
%	9,0	8,6	10,1	3,8	7,1	17,8	22,5	7,9	13,2

Na omawianym obszarze występuje znaczna przewaga wiatrów z kierunku zachodniego i południowo - zachodniego (40,3 %) we wszystkich porach roku. Najmniejszą częstotliwość posiadają tutaj wiatry z kierunków południowo - wschodniego i południowego - łącznie 10,9 % w skali roku. Stosunkowo duża jest tu ilość okresów bezwietrznych, 13,2 % rocznie. Najwięcej jest tu wiatrów w zakresie prędkości 0 - 5 m/s (wiatr słaby) wiejących przez 71,3 % czasu w skali roku. Wiatry silne i bardzo silne występują tutaj ok. 2,6 % czasu w roku .

3.1.3. Walory szaty roślinnej oraz świata zwierzęcego

Szata roślinna obrębu wsi Błonie jest dość zróżnicowana. Wyróżnić tu można co najmniej 5 podstawowych jednostek potencjalnej roślinności naturalnej, czyli takiej, która porastałaby ten teren po wyeliminowaniu działalności człowieka.

W lasach sąsiadujących z miejscowością przeważają drzewostany sosnowe z wrzosem zwyczajnym, żarnowcem i jałowcem w podszyciu, ale miejscami występują domieszki drzew liściastych (dąb, brzoza, buk), natomiast z drzew iglastych także jodła i świerk. Lasy te bogate są w runo leśne: grzyby, jagody, poziomki oraz zwierzynę łowną: dziki, jelenie, sarny, lisy i daniele.

3.1.4. Gleby

Powierzchnia sołectwa Błonie to 841,2491 ha. Użytków rolnych jest tutaj zaledwie 121,0439 ha, co stanowi 14,38% wszystkich gruntów. W rejonie wsi występują najlepsze gleby, tj. gleby brunatne i bielicowe, wytworzone z piasków gliniastych mocnych płytko podścielonych glinami lekkimi. Stanowią kompleks przydatności rolniczej pszennej dobry i są odpowiednie dla wszystkich upraw polowych, w tym również dla intensyfikacji – warzywnictwo, sadownictwo. Użytkowane są jako grunty orne w klasach bonitacyjnych IIIa i IIIb. Mimo to grunty w klasie III to tylko 5,1400 ha, co stanowi 4,24% ogółu użytków rolnych.

Największą w sołectwie powierzchnię zajmują grunty w klasie bonitacyjnej V – VI. Jest ich 65,9696 ha, co stanowi 54,50 % ogółu użytków rolnych. Grunty w klasie IV to 49,9343 ha, czyli 41,25% ogółu użytków rolnych. Klasa bonitacyjna I i II w ogóle nie występuje.

3.1.5. Drogi



Fot.4. Remont drogi we wsi Błonie

Przez wieś Błonie przebiega droga powiatowa nr 1225F łącząca Skąpe z Toporowem. Jej stan techniczny jest w tej chwili niezadowolający.

W roku 2009 w miejscowości Błonie miał miejsce remont nawierzchni drogi gminnej. Inwestycja polegała na: uzupełnieniu ubytków warstwy ścieralnej jezdni, podwójnym utrwaleniu powierzchni nawierzchni asfaltowej,

oczyszczeniu nawierzchni asfaltowej. Celem zadania zrealizowanego przez Gminę Skąpe było zapewnienia mieszkańcom wsi Błonie bezpiecznych i prawidłowych warunków poruszania się po lokalnej drodze.

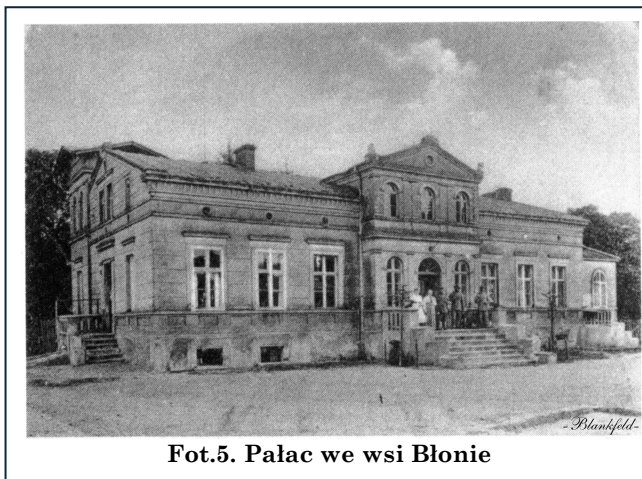
3.2. Środowisko kulturowe

3.2.1. Zabytki

3.2.1.1. Zespół pałacowo - folwarczny

Zespół pałacowo-folwarczny powstał w latach 1910-1925. Założono go na planie czworoboku. Wolnostojące budynki ustawione kalenicowo otaczały podwórze. Obecnie ze względu na ubytki w zabudowie zespół nie zachował swojego pierwotnego układu.

W jego południowej pierzei stoi pałac wzniesiony w 1910 roku. Wieloczęłonowa bryła pałacu dominuje nad zachowanym zespołem. Główny, jednokondygnacyjny, korpus zamknięty jest dwuspadowym dachem o niskim kącie nachylenia krytym papą. Elewacje tynkowane o prostokątnych oknach.



Fot.5. Pałac we wsi Błonie

W pasie międzygzymsowym otwory okienne okrągłe. W części centralnej podłużnych elewacji dwukondygnacyjne ryzality o dwuspadowych dachach ustawionych szczytowo. Do ryzalitu od strony podwórza przylega taras o otworach zamkniętych łukiem półokrągłym. Przy elewacji ogrodowej parterowy, wieloboczny ryzalit, a przy elewacji bocznej dwukondygnacyjna dobudówka zamknięta dwuspadowym dachem krytym papą. Z folwarku zachował się jeden parterowy budynek gospodarczy zamknięty dwuspadowym dachem o niskim kącie nachylenia, krytym papą. Elewacje tynkowane. Otwory okienne przerobione. Drugim budynkiem jest budynek mieszkalny. Budynek ten pozostaje w ruinie, bez stropu i dachu. Była to bryła 1,5 kondygnacyjna, na planie wydłużonego prostokąta o dwuspadowym dachu o niskim kącie nachylenia krytym papą. Elewacje ceglane z detalem architektonicznym w

formie gzymsów podkreślających kondygnacje. Otwory okienne zamknięte łukiem odcinkowym. Folwark opuszczony w złym stanie.

3.2.1.2. Ślady archeologiczne

Wśród stanowisk archeologicznych zarejestrowanych podczas badań AZP w 1987 roku, na uwagę zasługuje **cmentarz ciepłopalny kultury łżyckiej** z epoki brązu. Odnotowano ponadto ślady i punkty osadnicze z epoki kamiennej, epoki brązu z kulturą łżycką i z późnego średniowiecza.

3.2.1.4. Zabudowa

Zagrody zlokalizowane są przy wspólnej linii rozgraniczeń i zbliżonej linii zabudowy. Składają się w większości z trzech lub czterech budynków usytuowanych na planie podkowy, a niekiedy czworoboku. W linii rozgraniczeń w większości stoją drewniane, sztachetowe płoty. Zabudowa zwarta szczytowo-kalenicowa pochodzi z 2 połowy XIX i początków XX wieku. Domy na rzucie prostokąta zamknięte dwuspadowymi dachami krytymi ceramiczną dachówką karpiówką, w większości w koronkę. Elewacje wieloosiowe (5-7) z detalem architektonicznym w formie fryzu kostkowego, opasek, a niekiedy narożniki wzbogacone lizenami. Bardzo dużo budynków o ceglanych elewacjach, szczególnie budynki gospodarcze. Stolarstwo okienne drewniane w układzie krzyżowym, a drzwi ramowo-płycinowe. Niektóre domy wzbogacone są ryzalitem pozornym zamkniętym w partii dachu szczytowo. Przed niektórymi budynkami ganki drewniane z prostymi schodami lub ganki w kształcie arkad o łukach półokrągłych.

Stan techniczny budynków średni. W wielu domach powiększono okna nie licząc się z kompozycją elewacji i niszcząc detal architektoniczny. Wprowadzono stolarstwo okienne wzorując się na oknach stosowanych w miejskich budynkach wielorodzinnych tzw. blokach. Wiele ładnych drewnianych ganków zostało przerobionych na murowane wiatrołapy, niepasujące do bryły budynku.

Obecnie w ewidencji konserwatorskiej figurują:

1. dom nr 4 - z ok.1870r,
2. dom nr 15 - z 4 ćw. XIX wieku,
3. dom nr 18 - z 4 ćw. XIX wieku.

3.2.1.5. Cmentarz

Na wschodnim obrzeżu wsi pozostały fragmenty cmentarza pochodzącego z 2 połowy XIX i początków XX wieku.

3.3. Obiekty i tereny

We wsi Błonie istnieje 36 nieruchomości, których typ i rodzaj przedstawia poniższa tabela:

Tabela 6. Rodzaj nieruchomości

Rodzaj/ typ nieruchomości	liczba
<i>Budynki związane z działalnością gospodarczą</i>	1
<i>Budynki mieszkalne lub ich części</i>	18
<i>Budynki pozostałe</i>	12
<i>Garaże</i>	2
<i>Grunty – działalność gospodarcza</i>	1
<i>Grunty pozostałe – zabudowane i niezabudowane</i>	2
RAZEM	36

3.3.1. Miejsca publicznych spotkań

Mieszkańcy wsi Błonie nie posiadają miejsca publicznych spotkań. Działalność społeczna i kulturalna mieszkańców wsi realizowana jest w oddalonej o 1 km od miejscowości Sali wiejskiej w Węgrzyniech.

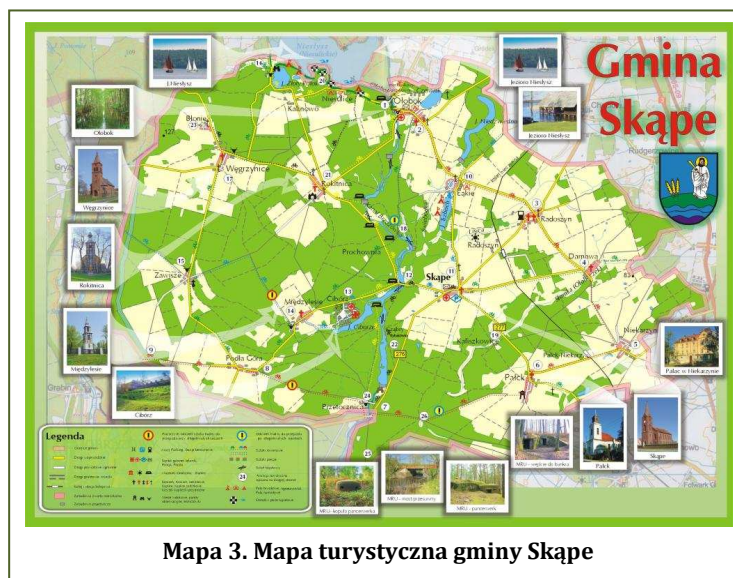
3.3.2. Miejsca sportu i rekreacji

3.3.2.1. Plac zabaw

W 2008 r. staraniem gminy utworzono we wsi Błonie plac zabaw. W tym celu Gmina przejęła od Agencji Nieruchomości Rolnych teren, następnie zakupiła i zamontowała urządzenia do zabawy - wszystkie z odpowiednimi atestami bezpieczeństwa. Inwestycja uzasadniona była przede wszystkim tym, że przeszło 21

% mieszkańców wsi stanowią dzieci do 15 roku życia. Z myślą o nich planuje się w przyszłości doposażenie placu zabaw.

3.3.2.2. Szlaki turystyczne



Mapa 3. Mapa turystyczna gminy Skąpe

W kwietniu 2008 r. na terenie Gminy Skąpe zostały oddane do użytku **szlaki rowerowe**. Przez miejscowość Błonie przebiega szlaki czarny:

Tabela 7. Szlaki turystyczne we wsi Błonie

szlak	charakter	trasa	długość szlaku w km
CZARNY	gminny	NIESULICE – Rokitnica – Węgrzynice – BŁONIE	8,5

3.3.3. Gminne wysypisko odpadów



Fot.6. Rekultywacja składowiska odpadów

W miejscowości Błonie znajdowało się gminne wysypisko odpadów komunalnych, które ze względów ekologicznych musiało zostać zamknięte. W latach 2004 -2007 Gmina Skąpe zrealizowała projekt pt. „**Rekultywacja składowiska odpadów w miejscowości Błonie**”, współfinansowany przez Wojewódzki Funduszu Ochrony Środowiska i

Gospodarki Wodnej w Zielonej Górze. W jego wyniku nagromadzone przez wiele lat odpadki zostały rozplantowane na całej zajmowanej przez wysypisko powierzchni. Zgodnie z programem rekultywacji w latach 2004-2005 odbyła się rekultywacja podstawowa, w roku 2006 rekultywacja szczegółowa – stworzono warunki siedliskowe dla założenia leśnego kierunku rekultywacji:

- **etap I** stworzenie podłoża trawiastego,
- **etap II** zagospodarowanie docelowe terenu wysypiska tj. jego zalesienie gat. drzew odpornymi na trudne warunki siedliskowe (wiosna 2007r), tj. sosna 7.000 szt., brzoza 600 szt. i modrzew 430 szt.

3.3.4. Charakterystyka obszarów o szczególnym znaczeniu dla zaspokojenia potrzeb mieszkańców

W miejscowości Błonie obszar o szczególnym znaczeniu dla zaspokojenia potrzeb mieszkańców, sprzyjający nawiązywaniu kontaktów społecznych zlokalizowany jest w obrębie placu zabaw dla dzieci. Jest to jedno z niewielu publicznych miejsc w tej miejscowości. Obszar jest ogrodzony, co ma szczególne znaczenie dla zapewnienia bezpieczeństwa przebywających tu osób i bawiących się dzieci, bowiem obok placu przebiega droga powiatowa. Teren wyposażony jest w podstawowe urządzenia do zabawy. Obszar sprzyja nawiązywaniu kontaktów pomiędzy najmłodszymi mieszkańcami wsi oraz ich rodzicami.

3.4. Gospodarka, rolnictwo

Z uwagi na niską liczebność mieszkańców wsi, Błonie nie wykazuje większej aktywności gospodarczej. W miejscowości zarejestrowanych jest 7 podmiotów gospodarczych. Ich właściciele nie prowadzą jednak działalności we wsi.

3.4.1. Użytkowanie gruntów

Rodzaje gruntów w sołectwie Błonie:

- | | |
|----------------|-------------|
| • grunty orne: | 110,9972 ha |
| • sady: | 0,8330 ha |

- łąki: 9,1837 ha
- pastwiska: 0,0300 ha
- grunty pod lasami (lasy i grunty leśne): 668,3865 ha
- grunty pod lasami (grunty zadrzewione i zakrzewione): 0,9719 ha
- grunty pod wodami (wody stojące): 0,0000 ha
- grunty pod wodami (wody płynące): 33,9800 ha
- grunty pod wodami (rowy): 0,4971 ha
- użytki kopalne: 1,9300 ha
- tereny zielone: 0,2000 ha
- nieużytki: 0,6400 ha

3.4.2. Gospodarstwa rolne

We wsi przeważają gospodarstwa małe, do 2 ha. Dla ich właścicieli nie są one jedynym źródłem utrzymania.

Tabela 8. Grupy gospodarstw rolnych we wsi Błonie

Grupy gruntów	Ogólna liczba gosp.	Powierzchnia fizyczna (ha)
Powierzchnia od 1 do 2 ha	5	6,4874
Powierzchnia od 2 do 5 ha	2	9,1700
Powierzchnia od 5 do 7 ha	0	0,0000
Powierzchnia od 7 do 10 h/a	0	0,0000
Powierzchnia od 10 do 15 ha	1	12,1761
Powierzchnia powyżej 15 ha	1	33,8500
Razem	9	61,6835

3.4.3. Infrastruktura techniczna

3.4.3.1. Gospodarka wodna

Miejscowość Błonie korzysta z dostawy wody z systemów wodociągowych.

Opis szczegółowy sieci wodociągowej:

Wodociąg **Błonie** – oznaczony **WZ-9** zaopatruje w wodę mieszkańców wsi. Ujęcie wody składa się z 1 studni o głębokości 32,0 m i zatwierdzonych zasobach $Q = 6,0 \text{ m}^3/\text{godz}$ ($144,0 \text{ m}^3/\text{dobę}$). Woda surowa nie wymagająca uzdatnienia. Woda tłoczona jest do sieci o długości 0,3 km poprzez 1 hydrofor o średnicy $\varnothing 1,0 \text{ m}$. Średnia produkcja wody za 11 m-cy 2001 r wyniosła około $2,0 \text{ m}^3/\text{dobę}$. Wodociąg o znacznej rezerwie wydajności.

3.4.3.2. Gospodarka ściekowa i odpadami

Miejscowość Błonie nie posiada kanalizacji ściekowej. Ścieki komunalne gromadzone są w zbiornikach bezodpływowych i wywożone specjalistycznym taborem przez 5 podmiotów gospodarczych do oczyszczalni ścieków w Ciborzu, Świebodzinie i w Wilkowie.

Błonie posiada uregulowaną gospodarkę odpadami stałymi. Gospodarstwa gromadzą nieczystości stałe w typowych pojemnikach. Nieczystości wywożone są przez specjalistyczne firmy.

3.4.3.3. Zaopatrzenie w gaz

Wieś Błonie nie posiada sieci gazowej.

3.4.3.4. Elektroenergetyka i telekomunikacja

Błonie zasilane jest linią napowietrzną na napięciu 15 kV ze stacji elektroenergetycznej 110/15kV w Świebodzinie. Z ww. linii oraz jej odgałęzień zasilana jest stacja transformatorowa 15/0,4 kV typu słupowego, znajdująca się w miejscowości. Obsługę eksploatacyjną sieci elektroenergetycznej prowadzi Rejon Energetyczny w Świebodzinie

Miejscowość obsługiwana jest przez 3 operatorów: TP S.A. – telefonia stacjonarna oraz operatorów telefonii komórkowej- PLUS GSM, ORANGE.

3.5. Mieszkańcy, kapitał społeczny

3.5.1. Sołtys i Rada Sołecka

W miejscowości Błonie nie ma zarejestrowanej żadnej organizacji pozarządowej. Nie oznacza to, że mieszkańcy wsi nie wykazują aktywności w sferze społecznej. Członkowie społeczności chętnie uczestniczą we wszelkiego rodzaju inicjatywach obywatelskich lub organizacji imprez na rzecz integracji mieszkańców. Szczególną aktywność wykazuje tu sołtys oraz członkowie Rady Sołeckiej.

W latach 2008 – 2009 Fundacja Rozwoju Demokracji Lokalnej Ośrodek Regionalny w Zielonej Górze zrealizowała na terenie Gminy Skąpe projektu pn. **„Gmina Skąpe inicjatorem projektów”**. W ramach podejmowanych działań przeprowadzony został cykl szkoleń, który adresowany był do sołtysów i przedstawicieli Rad Sołeckich - animatorów życia społecznego z terenu Gminy Skąpe. Celem trwających szkoleń było wyposażenie uczestników w umiejętności pisania wniosków i sporządzania dokumentacji aplikacyjnej oraz przekazanie wiedzy nt. możliwych źródeł otrzymania dofinansowania. Projekt współfinansowany był przez Unię Europejską ze środków Europejskiego Funduszu Społecznego w ramach Programu Operacyjnego Kapitał Ludzki.

W projekcie aktywnie uczestniczył sołtys Błonia wraz z przedstawicielami Rady Sołeckiej. Efektem ich udziału w projekcie było przygotowanie wniosku aplikacyjnego do Fundacji Wspomagani Wsi, którego przedmiotem jest zorganizowanie wypoczynku najmłodszym mieszkańcom wsi podczas wakacji oraz ferii szkolnych.

3.6. Analiza zasobów

Tabela 9. Analiza zasobów

Rodzaj zasobu	Opis zasobu, jakim wieś dysponuje	Znaczenie zasobu		
		Małe	Duże	Wyróżniające wieś
Środowisko przyrodnicze, położenie ✓ walory krajobrazu ✓ walory klimatu ✓ walory szaty roślinnej oraz świata zwierzęcego ✓ gleby ✓ drogi (dostępność komunikacyjna)	Bogactwo runa leśnego oraz zwierzyny Gleby bardzo dobrej klasy	x x x	 x	 x
Środowisko kulturowe ✓ zabytki	Zespół pałacowo-folwarczny Zabudowa Cmentarz Ślady archeologiczne	 x x x		 x
Obiekty i tereny ✓ miejsca sportu i rekreacji ✓ gminne wysypisko śmieci	Plac zabaw Szlaki turystyczne Rekultywacja wysypiska			 x x x
Gospodarka, rolnictwo ✓ grunty orne ✓ gospodarstwa rolne ✓ infrastruktura techniczna	Wodociąg, elektroenergetyka	x x	 x	
Mieszkańcy, kapitał społeczny ✓ Sołtys i Rada Sołecka				x

3.6.1. Elementy wyróżniające miejscowość

Środowisko przyrodnicze:

- bogactwo runa leśnego
- obecność zwierzyny łownej

Zabytki architektury:

- zespół pałacowo - folwarczny

Obiekty i tereny:

- plac zabaw – miejsce rekreacji najmłodszych mieszkańców wsi Błonie
- gminny szlak turystyczny (czarny)
- zrekultywowane wysypisko śmieci

Kapitał społeczny:

- Sołtys i Rada Sołecka – animatorzy życia kulturalno-społecznego we wsi

4. Ocena mocnych i słabych stron miejscowości, w której będzie realizowana operacja

4.1. Analiza SWOT

Ryc. 2. Analiza SWOT

MOCNE STRONY

1. Występowanie gleb bardzo dobrej klasy
2. Zrekultywowanie wysypiska śmieci
3. Malownicze położenie w otoczeniu pól i lasów,
4. Położenie z dala od wielkomiejskich centrów i większych arterii komunikacyjnych
5. Cisza i spokój – doskonałe miejsce wypoczynku
6. Estetyka wsi – zadbane posesje
7. Plac zabaw
8. Turystyczny szlak rowerowy
9. Bogactwo runa leśnego
10. Liczna zwierzyna łowna
11. Ogólne dobre wrażenie

SŁABE STRONY

1. Zła jakość drogi przebiegającej przez miejscowość
2. Słaba integracja lokalnej społeczności
3. Brak organizacji kultywującej tradycje wsi, np. KGW
4. Brak lidera w miejscowości
5. Brak miejsca spotkań lokalnej społeczności (Sali wiejskiej)
6. Brak kanalizacji ściekowej, Internetu
7. Brak terenów pod budownictwo jednorodzinne
8. Niska aktywność gospodarcza, społeczna i kulturalna mieszkańców wsi
9. Słaba identyfikowalność wsi

SZANSE

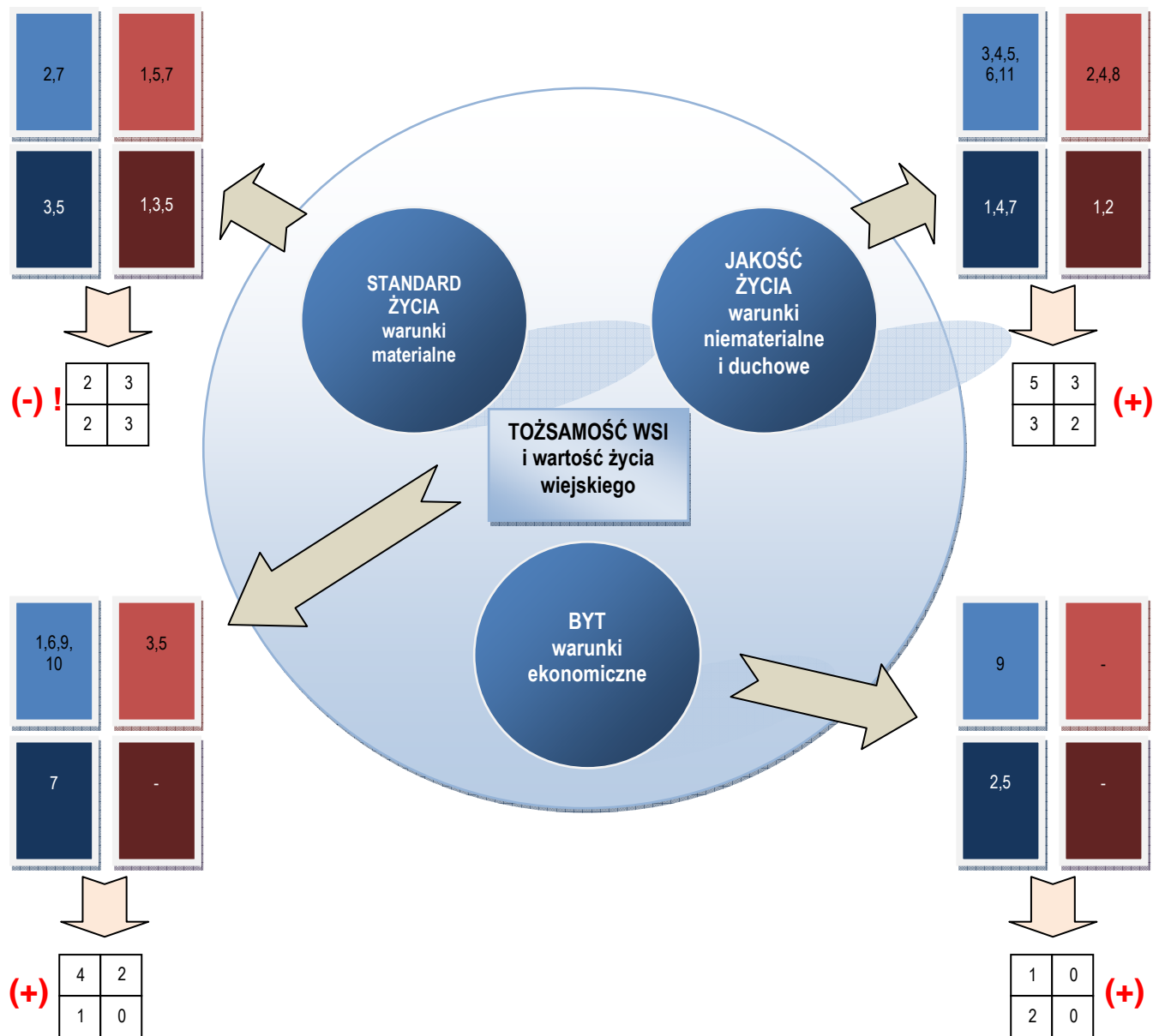
1. Sprzyjająca polityka regionalna rządu i władz wojewódzkich, adresowana do obszarów wiejskich
2. Możliwość wykorzystania funduszy strukturalnych,
3. Remont drogi powiatowej przebiegającej przez wieś
4. Mała odległość do Łagowa – perły wśród miejscowości wypoczynkowych Ziemi Lubuskiej
5. Zagospodarowanie pałacu na cele turystyczne
6. Wykorzystanie pałacu na cele społeczne
7. Podniesienie estetyki miejscowości poprzez organizację konkursów na najpiękniejszą zagrodę

ZAGROŻENIA

1. Dalsze pogłębianie się wyobcowania wsi zewnętrzne i wewnętrzne
2. Brak inicjatywy integrującej społeczność
3. Pogłębianie się dysproporcji w infrastrukturze pomiędzy wsią a miastem (brak inwestycji w zakresie kanalizacji, Internetu)
4. Niemożność porozumienia się w sprawie wykorzystania pałacu z jego właścicielem – Agencją Nieruchomości Rolnych
5. Brak terenów pod budownictwo jednorodzinne – przeszkoda w rozwoju wsi

4.2. Wyniki analizy SWOT

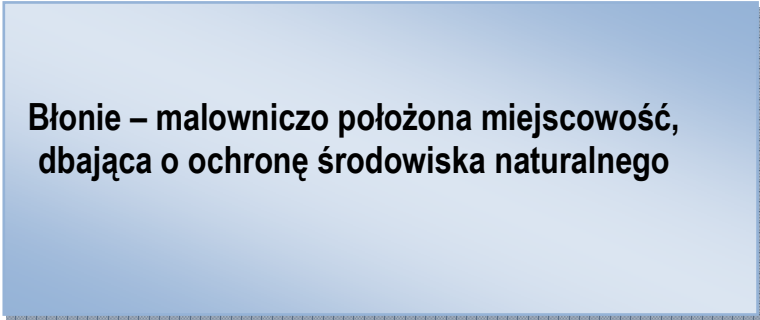
Ryc. 3. Wyniki analizy SWOT



Z analizy SWOT wynika, iż dziedziną, która szczególnie wymaga poprawy jest **standard życia**.

5. Plan długoterminowy

Program długoterminowy wyznacza cel rozwoju miejscowości, do jakiego mieszkańcy będą dążyć. Drogę rozwoju wyznacza **wizja**, jaką mieszkańcy przyjęli do realizacji swoich potrzeb:



**Błonie – malowniczo położona miejscowość,
dbająca o ochronę środowiska naturalnego**

Wizja rozwoju miejscowości Błonie będzie realizowana pod **hasłem**:



**Pośród ciszy i spokoju,
odpoczniesz w Błoniu!**

Program długoterminowy obejmuje projekty, których realizacja wzmocni wszystkie dziedziny życia wspólnotowego jak i życia indywidualnego mieszkańca. Programy zaszeregowano więc według celów jakie mają spełniać.

Należy podkreślić, że cele programu długoterminowego, określone przez mieszkańców wsi Błonie są komplementarne z celami strategicznymi Gminy Skąpe i jej dokumentami:

- Strategią rozwoju społeczno-gospodarczego gminy Skąpe do 2010 r.,
- Planem Rozwoju Lokalnego Gminy Skąpe na lata 2008-2013.

Tabela 10. Plan długoterminowy rozwoju miejscowości Błonie

Plan długoterminowy rozwoju: miejscowość Błonie				Program rozwoju
1. Cele Co trzeba osiągnąć by urzeczywistnić wizję wsi?	2. Co pomoże osiągnąć cele?		3. Co może przeszkodzić?	Projekty Co wykonamy?
	Zasoby Czego użyjemy	Atuty Silne strony i szanse Co wykorzystamy?	Bariery; Słabe strony Co wyeliminujemy? Zagrożenia Czego unikniemy	
A. Tożsamość wsi i wartości życia wiejskiego				
1. Zachowanie dziedzictwa naturalnego	1. Krajobraz – lasy, pola	1. Walory przyrodnicze okolic wsi	1. Niska świadomość ekologiczna mieszkańców	1. Dbanie o ochronę środowiska naturalnego w miejscowości – cykliczne akcje sprzątania okolicznych lasów
B. Standard życia (-)				
1. Podniesienie estetyki miejscowości 2. Zagospodarowanie przestrzeni publicznej	1. Mieszkańcy miejscowości 2. Plac zabaw	1. Dbłość mieszkańców o swoje posesje	1. Brak finansów 2. Mała aktywność mieszkańców wsi	1. Organizacja konkursów na najpiękniejszą posesję/ gospodarstwo 2. Doposażenie placu zabaw (nowe urządzenia)
C. Jakość życia				
1. Podniesienie poziomu życia wspólnotowego	1. Mieszkańcy miejscowości	1. Młody wiek większości mieszkańców	1. Brak czasu 2. Mała aktywność mieszkańców wsi 3. Brak lidera 4. Brak miejsca spotkań	1. Organizacja imprez integracyjnych
D. Byt				
1. Zwiększenie atrakcyjności turystycznej miejscowości 2. Zwiększenie dochodów miejscowości	1. Zabytkowy pałac 2. Lasy 3. Malownicze krajobrazy 4. Turystyczny szlak rowerowy	1. Bogactwo runa leśnego 2. Bogactwo zwierzyny	1. Brak infrastruktury turystycznej 2. Brak finansów	1. Wizualizacja wsi – ustawienie niebanalnego oznakowania przed wjazdem do miejscowości 2. Zagospodarowanie pałacu na cele turystyczne

6. Projekt krótkoterminowy

Program krótkoterminowy ma na celu rozwiązanie problemów mieszkańców w najbliższym czasie. Programy te uporządkowano więc wg kategorii „kluczowych programów”. Kategorie programów zostały zaszeregowane w związku z potrzebami mieszkańców miejscowości. Poszczególne projekty oceniono pod względem możliwości realizacji finansowym i organizacyjnym.

Najbardziej integruje

Najbardziej integrującą formę mają wspólne spotkania mieszkańców. Wspólne przebywanie sprawia, iż społeczność poznaje się, określa swoją przynależność do grupy mieszkańców, a co za tym idzie buduje swoją tożsamość.

Najbardziej zależy

Z uwagi na malownicze położenie w otoczeniu pól i lasów, z dala od wielkomiejskiego centrum oraz większych arterii komunikacyjnych, mieszkańcom Błonia najbardziej zależy na zachowaniu dziedzictwa naturalnego i ochronie środowiska.

Najbardziej przeszkadza

Przeszkodą w organizacji wspólnych spotkań, i w efekcie integracji mieszkańców, jest brak przestrzeni publicznej. Jedynym miejscem, gdzie mieszkańcy (szczególnie najmłodszy) mogą spędzić wspólnie czas jest plac zabaw. Wymaga on jednak doposażenia.

Najbardziej zmieni nasze życie

W miejscowości brakuje podstawowej infrastruktury (kanalizacji). Jakość dróg jest bardzo zła. Wieś nie posiada także dostępu do Internetu. Najpilniejszą potrzebą wydaje się zatem zaspokojenie podstawowych potrzeb mieszkańców.

Najłatwiej przyjdzie

Najłatwiejszą rzeczą, która może być realizowana przy małym nakładzie finansowym jest inicjatywa obywatelska.

Tabela 11. Program krótkoterminowy odnowy miejscowości Błonie na okres 2 lat

Kluczowy problem	Odpowiedź	Propozycja projektu	Czy nas stać na realizację organizacyjnie	Czy nas stać na realizację finansowo	Punktacja	Hierarchia
Co nas najbardziej integruje	1. Spotkania	1. Organizacja spotkań wszystkich mieszkańców wsi	TAK	TAK	4,4,5,4-19	II
Na czym nam najbardziej zależy	1. Zachowanie dziedzictwa naturalnego	1. Cykliczne akcje sprzątania lasów w pobliżu wsi	TAK przy współpracy Gminy	NIE	4,3,4,4-15	III
Co nam najbardziej przeszkadza	1. Brak zagospodarowanej przestrzeni publicznej	1. Doposażenie placu zabaw	TAK przy współpracy Gminy	NIE	5,5,5,5,-20	I
Co najbardziej zmieni nasze życie	1. Inwestycje w infrastrukturę	1. Remont drogi powiatowej prowadzącej przez wieś	NIE	NIE	5,5,5,5 – 20	I
Co nam przyjdzie najłatwiej	1. Inicjatywa obywatelska	1. Organizacja konkursów na najpiękniejszą posesję	TAK	TAK	1,3,2,2-8	IV
<u>Wybrano projekt:</u>		Doposażenie placu zabaw	TAK przy współpracy Gminy	NIE		

7. Opis planowanych zadań inwestycyjnych na lata 2010-2016

Opis planowanych zadań inwestycyjnych zawiera zarówno te plany inwestycyjne, które zostały wskazane przez mieszkańców miejscowości i zebrane w niniejszym dokumencie przez Lokalną Grupę Odnowy (patrz: Tab. 10 i 11), jak również zadania wskazane przez Urząd Gminy Skąpe oraz pozostałe instytucje, których plany skupiają się na poprawie infrastruktury w miejscowości.

Tabela 12. Opis planowanych zadań inwestycyjnych na lata 2010-2016

I.p.	CEL	PROJEKT (nazwa)	PRZEZNACZENIE
1	- zaspokojenie potrzeb społecznych mieszkańców wsi - poprawa jakości życia mieszkańców wsi - podniesienie atrakcyjności terenów rekreacyjnych wsi	Doposażenie placu zabaw	- organizacja czasu wolnego dzieci i młodzieży - organizacja imprez sportowo-rekreacyjnych
2	- zaspokojenie potrzeb społecznych mieszkańców wsi - poprawa jakości życia mieszkańców wsi	Organizacja spotkań wszystkich mieszkańców wsi	-wzbogacenie życia społecznego i kulturalnego mieszkańców wsi
3	- podniesienie atrakcyjności turystycznej miejscowości - poprawa jakości życia mieszkańców wsi - aktywizacja mieszkańców wsi w zakresie ochrony środowiska naturalnego	Organizacja akcji sprzątania lasów wokół miejscowości	-podniesienie świadomości ekologicznej mieszkańców wsi
4	- podniesienie atrakcyjności turystycznej miejscowości	Wizualizacja wsi – ustawienie niebanalnego oznakowania przed wjazdem do miejscowości	- wzbogacenie oferty turystycznej miejscowości
5	- zaspokojenie podstawowych potrzeb mieszkańców	Doprowadzenie sieci Internet	- podniesienie jakości życia mieszkańców - rozwój społeczeństwa informacyjnego
6	- podniesienie estetyki wsi - podniesienie atrakcyjności turystycznej miejscowości	Organizacja konkursów na najpiękniejsze gospodarstwo	- uatrakcyjnienie życia mieszkańców wsi
7	- zaspokojenie podstawowych potrzeb mieszkańców	Remont drogi powiatowej	-podniesienie jakości życia mieszkańców wsi
8	- podniesienie atrakcyjności turystycznej miejscowości	Zagospodarowanie pałacu na cele turystyczne	- wzbogacenie oferty turystycznej miejscowości

7.1. Harmonogram realizacji projektów

Tabela 13. Harmonogram rzeczowy realizacji projektów

I.p.	PROJEKT (nazwa)	2010	2011	2012	2013	2014	2015	2016
1	Doposażenie placu zabaw	✓						
2	Organizacja spotkań wszystkich mieszkańców wsi	✓	✓	✓	✓	✓	✓	✓
3	Organizacja akcji sprzątnięcia lasów wokół miejscowości	✓	✓	✓	✓	✓	✓	✓
4	Wizualizacja wsi – ustawienie niebanalnego oznakowania przed wjazdem do miejscowości				✓			
5	Doprowadzenie sieci Internet					✓		
7	Organizacja konkursów na najpiękniejsze gospodarstwo	✓	✓	✓	✓	✓	✓	✓
8	Remont drogi powiatowej			✓				
9	Zagospodarowanie pałacu na cele turystyczne							✓

7.2. Koszty realizacji zadań

Tabela 14. Koszty realizacji projektów

I.p.	PROJEKT (nazwa)	Łączny koszt PLN	Źródło finansowania
1	Doposażenie placu zabaw	10.700,00	Gmina Skąpe/ fundusze europejskie
2	Organizacja spotkań wszystkich mieszkańców wsi	0,00	Mieszkańcy wsi
3	Organizacja akcji sprzątnięcia lasów wokół miejscowości	0,00	Mieszkańcy wsi
4	Wizualizacja wsi – ustawienie niebanalnego oznakowania przed wjazdem do miejscowości	10.000,00	Mieszkańcy wsi/ Gmina Skąpe/ fundusze europejskie
5	Doprowadzenie sieci Internet	350.000,00	Gmina Skąpe/ fundusze europejskie
7	Organizacja konkursów na najpiękniejsze gospodarstwo	5.000,00	Mieszkańcy miejscowości.
8	Remont drogi powiatowej	2.000.000,00	Gmina Skąpe/ Powiat Świebodziński/ fundusze europejskie
9	Zagospodarowanie pałacu na cele turystyczne	500.000,00	Właściciel pałacu/ fundusze europejskie/ mieszkańcy wsi

Zakończenie

Słabo rozwinięta infrastruktura techniczna polskiej wsi stanowi jedną z barier rozwoju obszarów wiejskich w sferze gospodarczej.

Wychodząc naprzeciw ww. problemom podejmujemy działania, które mają na celu zminimalizowanie dysproporcji między wsią a miastem. W miejscowości w ramach Planu Odnowy Miejscowości Błonie przewiduje się realizację następujących inwestycji: **doposażenie placu zabaw**.

Obiekt ten pełnić ma funkcje sportowe i rekreacyjne. Istotny element działań w ramach Planu stanowi pobudzenie aktywności środowisk lokalnych oraz stymulowanie współpracy na rzecz rozwoju i promocji wartości związanych z miejscową specyfiką społeczną i kulturową. Priorytetowym celem inwestycji jest poprawa warunków życia poprzez rozwój infrastruktury sportowo-rekreacyjnej, poprawa zagospodarowania przestrzennego wsi oraz uatrakcyjnienie obszarów wiejskich, jako miejsca zamieszkania.

Reasumując realizacja Planu Odnowy Miejscowości Błonie ma służyć głównie integracji społeczności lokalnej, wzrostowi lokalnej aktywności oraz zagospodarowaniu czasu wolnego najmłodszych mieszkańców wsi.

Spis tabel

Tabela 1. Podział mieszkańców Gminy Skąpe według płci	10
Tabela 2. Podział mieszkańców Gminy Skąpe według wieku.....	10
Tabela 3. Podział mieszkańców według płci	12
Tabela 4. Podział mieszkańców według wieku	12
Tabela 5. Stan liczebności mieszkańców wsi Błonie w ostatnich pięciu latach	12
Tabela 6. Rodzaj nieruchomości	18
Tabela 7. Szlaki turystyczne we wsi Błonie.....	19
Tabela 8. Grupy gospodarstw rolnych we wsi Błonie.....	21
Tabela 9. Analiza zasobów.....	24
Tabela 10. Plan długoterminowy rozwoju miejscowości Błonie	28
Tabela 11. Program krótkoterminowy odnowy miejscowości Błonie na okres 2 lat.....	30
Tabela 12. Opis planowanych zadań inwestycyjnych na lata 2010-2016.....	31
Tabela 13. Harmonogram rzeczowy realizacji projektów	32
Tabela 14. Koszty realizacji projektów	32

Spis rysunków

Ryc.1. Błonie na starej karcie pocztowej.....	11
Ryc. 2. Analiza SWOT	25
Ryc. 3. Wyniki analizy SWOT	26

Spis map

Mapa 1. Położenie Gminy Skąpe w Powiecie Świebodzińskim	5
Mapa 2. Położenie Gminy Skąpe w Województwie Lubuskim.....	6
Mapa 3. Mapa turystyczna gminy Skąpe	19

Spis fotografii

Fot. 1 Jezioro Niesłysz	7
Fot. 2 Gryżyński Park Krajobrazowy	8
Fot.3. Wieś Błonie z lotu ptaka	13
Fot.4. Remont drogi we wsi Błonie.....	15
Fot.5. Pałac we wsi Błonie.....	16
Fot.6. Rekultywacja składowiska odpadów	19