

GMINA SKĄPE

PLAN ODNOWY MIEJSCOWOŚCI MIĘDZYLESIE



Mittwalde
Mittwalde



Kriegerdenkma
Tibortlager
Kirche

Międzylesie, sierpień 2010 r.

Spis treści

WSTĘP	4
1. CHARAKTERYSTYKA GMINY SKĄPE	5
1.1. POŁOŻENIE GEOGRAFICZNO-PRZYRODNICZE	5
1.2. PODZIAŁ ADMINISTRACYJNY	9
1.3. LUDNOŚĆ	10
2. CHARAKTERYSTYKA MIEJSCOWOŚCI, W KTÓREJ BĘDZIE REALIZOWANA OPERACJA	11
2.1. HISTORIA	11
2.2. POŁOŻENIE	11
2.3. LUDNOŚĆ – STATYSTYKA	12
2.4. IŁOŚĆ GOSPODARSTW	12
2.5. ZAKŁADY I ZATRUDNIENIE	13
2.6. STOWARZYSZENIA	13
3. INWENTARYZACJA ZASOBÓW SŁUŻĄCA ODNOWIE MIEJSCOWOŚCI	14
3.1. ŚRODOWISKO PRZYRODNICZE	14
3.1.1. Walory krajobrazu	14
3.1.2. Walory klimatu	14
3.1.3. Walory szaty roślinnej oraz świata zwierzęcego	15
3.1.3.1. Niezwykła lekcja przyrody	16
3.1.4. Gleby	17
3.1.5. Drogi	17
3.2. ŚRODOWISKO KULTUROWE	18
3.2.1. Zabytki	18
3.2.1.1. Układ osadniczy	18
3.2.1.3. Organy L. Hartiga	19
3.2.1.4. Zabudowa	20
3.2.1.5. Cmentarz	21
3.3. OBIEKTY I TERENY	21
3.3.1. Miejsca publicznych spotkań	21
3.3.2. Publiczna Szkoła Podstawowa w Międzylesiu	22
3.3.3. Miejsca sportu i rekreacji	23
3.3.3.1. Sala gimnastyczna	23
3.3.3.2. Orlik 2012	24
3.3.3.3. Plac zabaw	24
3.3.3.4. Szlaki turystyczne	25
3.3.4. Charakterystyka obszarów o szczególnym znaczeniu dla zaspokojenia potrzeb mieszkańców	25
3.4. GOSPODARKA, ROLNICTWO	26
3.4.1. Użytkowanie gruntów	26
3.4.2. Gospodarstwa rolne	26
3.4.3. Infrastruktura techniczna	27
3.4.3.1. Gospodarka wodno-ściekowa	27
3.4.3.2. Gospodarka odpadami	27
3.4.3.3. Zaopatrzenie w gaz	27
3.4.3.4. Elektroenergetyka i telekomunikacja	28
3.5. MIESZKAŃCY, KAPITAŁ SPOŁECZNY	28
3.5.1. Osoby o specyficznych umiejętnościach	28
3.5.1.1. Pisarz z Międzylesia	28
3.5.2. Znane postaci	29
3.5.2.1. Losy Generała Deffontaine'a	29
3.5.3. Związki i stowarzyszenia	31
3.5.3.1. Uczniowski Klub Sportowy	31
3.6. ANALIZA ZASOBÓW	32
3.6.1. Elementy wyróżniające miejscowość	33

4. OCENA MOCNYCH I SŁABYCH STRON MIEJSCOWOŚCI, W KTÓREJ BĘDZIE REALIZOWANA OPERACJA.....	34
4.1. ANALIZA SWOT	34
4.2. WYNIKI ANALIZY SWOT	35
5. PLAN DŁUGOTERMINOWY	36
6. PROJEKT KRÓTKOTERMINOWY.....	38
7. OPIS PLANOWANYCH ZADAŃ INWESTYCYJNYCH NA LATA 2010-2016	40
7.1. HARMONOGRAM REALIZACJI PROJEKTÓW	41
7.2. KOSZTY REALIZACJI ZADAŃ.....	41
ZAKOŃCZENIE	42
SPIS TABEL.....	43
SPIS RYSUNKÓW.....	43
SPIS MAP	43
SPIS FOTOGRAFII	43

Wstęp

Jednym z warunków zapewnienia równomiernego rozwoju społeczno-gospodarczego kraju jest podniesienie atrakcyjności obszarów wiejskich poprzez podjęcie działań wpływających na poprawę stanu infrastruktury technicznej i społecznej wsi oraz stworzenie warunków dla rozwoju zarówno działalności rolniczej jak i innych sektorów gospodarki. Myśl ta ma swoje odzwierciedlenie w polityce Wspólnoty Europejskiej, której celem jest m.in. niwelowanie różnic rozwojowych między poszczególnymi jej regionami.

Zatem stworzony został dla potrzeb polskiej wsi i rolnictwa na lata 2007-2013 Program Rozwoju Obszarów Wiejskich. Działanie *Odnowa i rozwój wsi* w ramach PROW ma stworzyć warunki dla rozwoju społeczno-ekonomicznego obszarów wiejskich i aktywizacji ludności wiejskiej przez wsparcie inwestycyjne przyznawane na realizację projektów związanych z zagospodarowaniem przestrzeni publicznej, w tym utrzymaniem, odbudową i opravą stanu dziedzictwa kulturowego i przyrodniczego wsi oraz podniesienie atrakcyjności turystycznej obszarów wiejskich.

Działanie ma wpłynąć na poprawę jakości życia na obszarach wiejskich przez zaspokojenie potrzeb społecznych i kulturalnych mieszkańców wsi oraz promowanie obszarów wiejskich. Umożliwi rozwój tożsamości społeczności wiejskiej, zachowanie dziedzictwa kulturowego i specyfiki obszarów wiejskich oraz wpłynie na wzrost atrakcyjności inwestycyjnej obszarów wiejskich.

Niniejszy pomysł na realizację projektu w ramach działania *Odnowa i rozwój wsi* narodził się z potrzeb mieszkańców gminy.

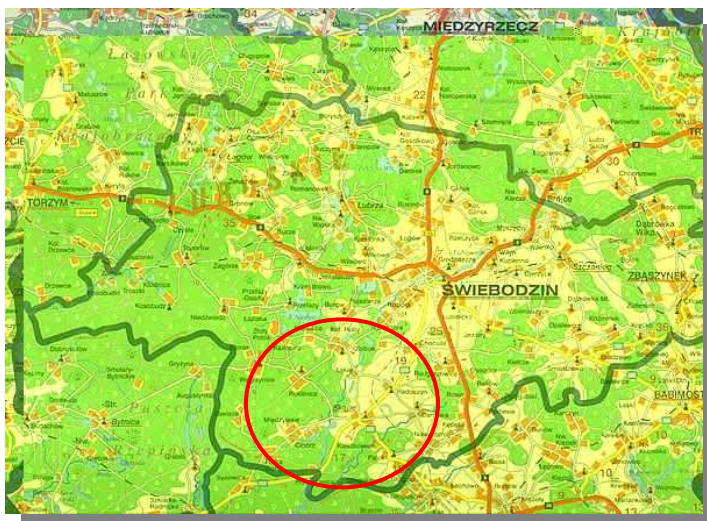
1. Charakterystyka Gminy Skąpe

1.1. Położenie geograficzno-przyrodnicze

Gmina Skąpe położona jest na zachodzie Polski, w środkowej części Województwa Lubuskiego, w powiecie świebodzińskim. Graniczy z następującymi 6 gminami:

- od północnego-wschodu i wschodu z gminą Świebodzin (powiat świebodziński),
- od południowego-wschodu z gminą Sulechów (powiat zielonogórski),
- od południa z gminą Czerwieńsk (powiat zielonogórski),
- od zachodu z gminą Bytnica (powiat krośnieński),
- od północnego-zachodu z gminą Łagów (powiat świebodziński),
- od północy z gminą Lubrza (powiat świebodziński).

W sąsiedztwie wschodniej granicy gminy przebiega droga krajowa nr 3 Świnoujście-Szczecin-Zielona Góra-Legnica-Jakuszyce, która przebudowana zostanie na drogę ekspresową A-3 Szczecin-Lubawka. W odległości 5 km od północnej granicy przebiega główna oś komunikacyjna kraju wschód-zachód droga krajowa nr 2 – przyszła autostrada A-2 Berlin-Świecko-Poznań Warszawa.



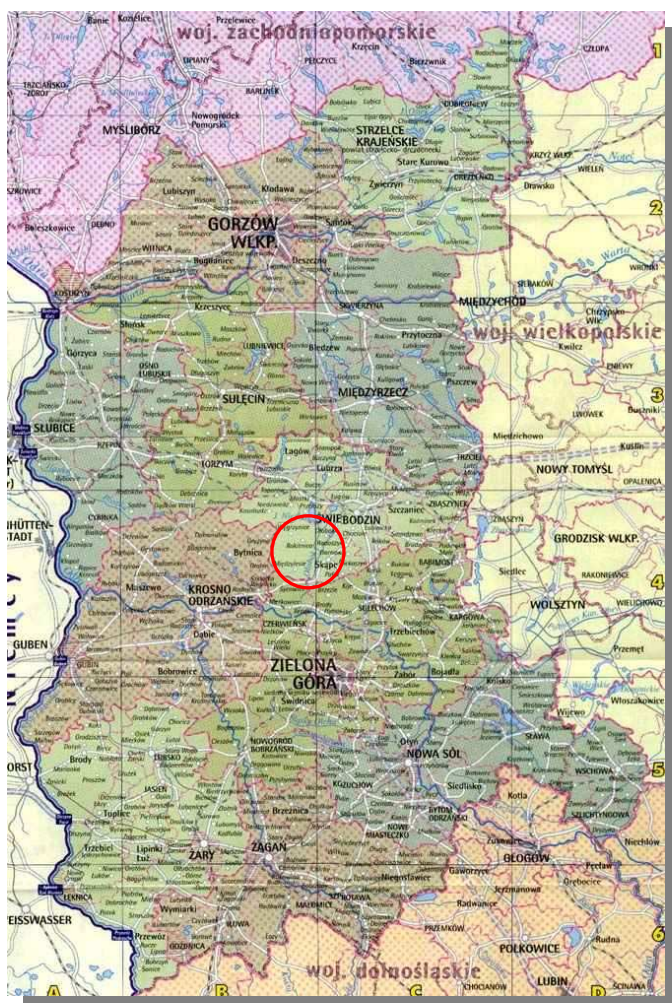
Mapa 1. Położenie Gminy Skąpe w Powiecie Świebodzińskim

Ważnym elementem usytuowania gminy jest bliskie sąsiedztwo z zachodnią granicą Polski, z przejściami granicznymi w Słubicach i Gubinku, w odległości 70 km.

Odległości siedziby gminy od miast powiatowych:

- Świebodzin – 14 km,
- Krosno Odrz. – 27 km,
- Zielona Góra – 34 km.

Ośrodki akademickie w najbliższym sąsiedztwie gminy to Sulechów, Zielona Góra i Gorzów Wlkp. Ośrodkiem ponadwojewódzkim w zakresie kształcenia akademickiego i wyspecjalizowanej opieki klinicznej jest Poznań – w odległości 103 km.



Mapa 2. Położenie Gminy Skąpe w Województwie Lubuskim

Gmina Skąpe jest gminą o statusie wiejskim z siedzibą we wsi sołeckiej Skąpe. Zajmuje powierzchnię 181 km² (18.128 ha), co równa się 1,3% obszaru całego Województwa Lubuskiego.

Podstawową funkcją gminy jest rolnictwo, użytki rolne stanowią 43% powierzchni ogólnej gminy. Uzupełniającą funkcją gminy jest turystyka i wypoczynek. Prawie 50% powierzchni ogólnej gminy zajmują lasy. Od północy obszar gminy przylega do jednego z największych i najczystszych zbiorników Województwa Lubuskiego, jeziora Niesłysz.



Fot. 1 Jezioro Niesłysz

Jezioro Niesłysz (pow. 486,2 ha, dł. 4700 m, szer. 1700m, maks. głęb. 34,7 m) jest największym jeziorem na Pojezierzu Łagowskim. Leży w otoczeniu dużych partii lasów sosnowych, z licznymi stanowiskami drzew liściastych. Linia brzegowa jeziora (dł. 19 km) jest urozmaicona wieloma zatokami (Z. Juliusza, Z. Bogenza, Z. Wodne Wcięcie, Z. Kolina, Z. Borowska i Z. Szary Kamień) i półwyspami. Jego kształt modelują trzy wielkie półwyspy, wcinające się daleko w toń jeziorną. Z powierzchni wody wynurzają się dwie duże wyspy, porośnięte drzewami liściastymi, stanowiące dogodne miejsca do zatrzymywania się wielu gatunków ptaków w czasie przelotów. Bogaty jest również świat ptaków gnieźdzących się tutaj na stałe: m. in. łabędź niemy, czapla, bocian czarny, żuraw, a także orzeł bielik.

Jezioro stanowi idealny akwen do uprawiania różnorodnych sportów wodnych i wędkarstwa. Szczególnie nadaje się do uprawiania żeglarstwa i wioślarstwa, a zimą – bojerów. Jezioro obfituje w dorodną płoć, leszcza i lina, a z drapieżnych ryb – w

okonia, szczupaka i węgorza. Podwodne wypłyenia i mielizny zachęcają do uprawiania połowów spinningowych. W głębinach jeziora żyje najsmaczniejsza z ryb słodkowodnych – sielawa. Wyjątkowo czyste wody oraz bogata rzeźba dna, pokrytego bujną roślinnością podwodną, są magnesem dla podwodnych wypraw płetwonurków.

Zachodnia część gminy położona jest zaś w strefie **Gryżyńskiego Parku Krajobrazowego**. Park obejmuje powierzchnię 2755 ha, którą w 86,6% porastają lasy. Na terenie Gminy Skąpe znajduje się 65 ha, co stanowi 2,4% ogólnej powierzchni parku, natomiast otulina zajmuje 3751 ha (18,4% powierzchni całej otuliny).



Fot. 2 Gryżyński Park Krajobrazowy

Gryżyński Park Krajobrazowy utworzony został na podstawie rozporządzenia Wojewody Zielonogórskiego nr 4 z dnia 15 kwietnia 1996 roku (Dz. Urz. Z 19996 r. Nr 6, poz. 61) w celu ochrony i zachowania walorów krajobrazowych i przyrodniczych rynny polodowcowej oraz znajdujących się w niej stawów, jezior i doliny rzeki Gryżyński Potok (potocznie zwany Gryżyną).

Zróznicowana rzeźba terenu, duże nachylenie zboczy rynny, liczne jeziora polodowcowe, stawy, 94 źródła zboczowe, 17 torfowisk i piękna pstrągowa rzeka Gryżyna dostarczają niezapomnianych wrażeń. Tak ukształtowany teren pokrywa ciekawa szata roślinna, tworząc zespoły wodne, bagienne, torfowiskowe, łąkowe, zaroślowe i leśne. Nic więc dziwnego, że bytuje tutaj sporo jeleni, dzików i saren. W wielu miejscach spotkać można ślady żerowania bobrów i wydry. Z bogatej

ornitofauny na czoło wysuwa się król przestworzy - orzeł bielik. Z trzcinowisk słychać czasami głos bąka a w olszynach klangorem zaznaczają swoją obecność żurawie. Liczna populacja dzięcioła czarnego pozostawia po sobie wiele dużych dziupli zajmowanych chętnie przez rzadkiego gołębia siniaka i piękną kaczkę zwaną gągołem. Nad wodami bystry obserwator na pewno spotka "szmaragdowy klejnot" gryżyńskiej rynny - zimorodka.

1.2. Podział administracyjny

Na terenie gminy znajduje się 19 miejscowości, z tego 15 to wsie sołeckie (Błonie, Darnawa, Łąkie, Kalinowo, Międzylesie, Niekarzyn, Niesulice, Ołobok, Pałck, Podła Góra, Skąpe, Radoszyn, Rokitnica, Węgrzynice, Zawisze), 2 to wsie (Kaliszkowice, Przetoczna), 2 to osady (Cibórz, Cząbry).

Największą pod względem powierzchni w granicach administracyjnych jest miejscowość Węgrzynice, mieszka w niej jednak relatywnie mało osób (183). Największą liczbę mieszkańców ma Cibórz (974), następnie Ołobok (698) i Radoszyn (573). Skąpe zamieszkuje 412 osób, Niekarzyn - 403 osoby, Pałck – 290, Rokitnicę – 253, Zawisze – 228. Pozostałe miejscowości liczą poniżej 200 osób.

Położenie poszczególnych miejscowości na terenie gminy charakteryzuje się znacznym rozdrobnieniem, co stwarza mniej korzystne warunki rozwoju.

Największą jednostką pod względem zaludnienia jest Cibórz, który wg urzędowego wykazu miejscowości ma status osady. Koncentruje ok. 20% ludności gminy. Wynika to z funkcjonowania na jego obszarze wysokospecjalistycznego szpitala, będącego jednostką organizacyjną samorządu województwa lubuskiego.

Hierarchia miejscowości gminy Skąpe przedstawia się następująco:

- ośrodek ponadpodstawowy - wieś **Skąpe** - siedziba gminy,
- ośrodek ponadpodstawowy – osada **Cibórz** - wspomaga siedzibę gminy,
- ośrodek ponadpodstawowy – wieś **Ołobok** – obsługuje turystów z północnej części gminy,
- ośrodki podstawowe z niepełnym zakresem usług – wsie **Niekarzyn, Węgrzynice, Międzylesie, Radoszyn,**
- ośrodki elementarne - pozostałe wsie.

1.3. Ludność

Ludność gminy według danych Urzędu Gminy Skąpe z dnia 31 grudnia 2008 r. wynosi 5 044 osób, stanowi ona 0,5% ludności województwa. Podział mieszkańców według płci przedstawia się następująco:

Tabela 1. Podział mieszkańców Gminy Skąpe według płci

WYSZCZEGÓLNIENIE	Powierzchnia w km ²	Miejscowości	Ludność				Kobiety na 100 mężczyzn
			ogółem	mężczyźni	kobiety	na 1 km ²	
Gmina Skąpe	181	19	5044*	2502	2542	28	101

* osoby zameldowane na pobyt stały

Zdecydowanie największą grupę mieszkańców gminy stanowią ludzie w wieku 20-65 lat, tj. 3038 osób. Udział dzieci w wieku od 0 do 15 lat w stosunku do ogółu mieszkańców to prawie 19 %, młodzież w wieku od 16 do 19 lat – 6,80 %, natomiast osoby powyżej 60 roku życia – 10,68 %.

Ludność według wieku w Gminie Skąpe (dane Ewidencji Ludności Urzędu Gminy Skąpe na dzień 31 grudnia 2008 r.):

Tabela 2. Podział mieszkańców Gminy Skąpe według wieku

Gmina	Płeć										
	Ogółem	Mężczyźni					Kobiety				
		0 - 6	7-15	16-19	20-65	Pow.65	0 - 6	7-15	16-19	20-60	Pow.60
Skąpe	5044*	196	312	167	1625	202	158	278	176	1413	517

* osoby zameldowane na pobyt stały

2. Charakterystyka miejscowości, w której będzie realizowana operacja

2.1. Historia

Międzylesie jest jedną z kilku miejscowości, które w 1 połowie XIII wieku znalazły się we władaniu klasztoru cysterek w Trzebnicy, z nadania księcia Henryka Brodatego.

Osadnictwo istniało



Ryc.1. Międzylesie na starej karcie pocztowej

tutaj od czasów wczesnodziejowych, lecz obecny **kształt owalnicy** wieś otrzymała w rezultacie reformy przestrzennej, połączonej z komasacją gruntów rolnych, przeprowadzonej przez trzebnickie opactwo. Gdy w 1810 roku dobra klasztorne uległy sekularyzacji, Międzylesie przeszło na własność państwa pruskiego. Zachowało się trzynastowieczne rozplanowanie wsi, z zabudową z przełomu XIX/XX wieku oraz usytuowanym na wiejskim placu kościołem z 1834 roku. Wznosi się on na miejscu starszego, według legendy ufundowanego przez Henryka Brodatego. Z protokołów wizytacyjnych wynika, że w 2 połowie XVII wieku probostwo uposażone było w daniny, pola, łąki, las i przychody z kuźnicy w Przetoczniczy.

2.2. Położenie

Wieś Międzylesie leży w zachodniej części Gminy Skąpe. Przez wieś przebiega droga powiatowa nr 1227F łącząca Skąpe z Sycowicami.

W bezpośrednim sąsiedztwie Międzylesia znajdują się następujące miejscowości:

- Cibórz – 1 km,
- Podła Góra – 3 km,

2.3. Ludność – statystyka

Ludność Międzylesia według danych Ewidencji Ludności Urzędu Gminy Skąpe z dnia 31 grudnia 2008 r. wynosi 195 osób.

Tabela 3. Podział mieszkańców według płci

Wyszczególnienie	Ludność		
	ogółem	mężczyźni	kobiety
Gmina Skąpe	5044	2502	2542
w tym: Międzylesie	195	106	89

Tabela 4. Podział mieszkańców według wieku

Wyszczególnienie	w wieku					ogółem
	0-6	7-15	16-19	20-65	pow. 65	
Międzylesie	18	25	12	112	28	195

Tabela 5. Stan liczebności mieszkańców Międzylesia w ostatnich pięciu latach

Wyszczególnienie	ROK				
	2004	2005	2006	2007	2008
Międzylesie	182	186	189	189	195

2.4. Ilość gospodarstw

W Międzylesiu jest 50 gospodarstw domowych. Funkcjonują tutaj gospodarstwa rolne w ilości 27. W większości są to gospodarstwa małe, posiadające grunty do 2 ha (13 gospodarstw). Liczba gospodarstw o powierzchni powyżej 15 ha to zaledwie 2 gospodarstwa,

Indywidualne gospodarstwa rolne zajmują się głównie uprawą zbóż, w przeważającej części pszenicy ozimej, żyta, jęczmienia jarego, owsa oraz pszenżyta ozimego. Praca na roli dla żadnego z gospodarzy nie jest jedynym źródłem utrzymania.

2.5. Zakłady i zatrudnienie

W miejscowości można wyróżnić następujące podmioty gospodarcze:

- sklep ogólnospożywczy
- Skup Runa Leśnego, Ptański Kazimierz
- Zakład Usług Leśnych

Rodzime podmioty w niewielkim stopniu dają zatrudnienie lokalnej społeczności. Większość mieszkańców Międzylesia znajduje zatrudnienie poza obrębem miejscowości, głównie w Świebodzinie, Sulechowie.

2.6. Stowarzyszenia

Na terenie Międzylesia funkcjonuje 1 organizacja figurująca w ewidencji Starosty Powiatowego w Świebodzinie, lecz niezarejestrowana w Krajowym Rejestrze Sądowym. Jest to **Uczniowski Klub Sportowy**, zrzeszający wszystkich uczniów szkoły podstawowej w Międzylesiu.

Część mieszkańców Międzylesia zrzesza się w organizacjach typu:

- Rada Kościelna
- Rada Sołecka
- koła branżowe itp.

3. Inwentaryzacja zasobów służąca odnowie miejscowości

3.1. Środowisko przyrodnicze

3.1.1. Walory krajobrazu



Fot. 3. Międzylesie z lotu ptaka

Wieś Międzylesie położona jest na terenie falistym. Miejscowość otoczona jest lasami Puszczy Rzepińskiej.

Puszcza Rzepińska (Puszcza Lubuska) to wielki kompleks leśny obejmujący obszar pomiędzy trzema rzekami: Odrą, Wartą i Obrą. Tworzą go głównie piaszczyste obszary sandrowe, dość liczne na tym

terenie są jeziora, w drzewostanie dominacja sosny zwyczajnej (monokultura), nieliczne drzewostany o charakterze naturalnym. Obszar jest dość rzadko zaludniony. Obszar Puszczy odwadniają 2 rzeki Pliszka i Ilanka.

3.1.2. Walory klimatu

Rozpatrywany teren leży w VI Krainie Klimatycznej zwanej Pojezierzem Lubuskim (Prawdzic). Średnioroczny opad z wielolecia wynosi 534 mm.

Opad przeważnie w postaci deszczu odznacza się minimum zimowym w lutym i marcu, a maksimum w miesiącach letnich: czerwcu, lipcu i sierpniu.

W ciągu roku najczęściej występują wiatry wiejące z kierunków SW, W i NW (głównie latem i zimą) z tzw. sektora zachodniego. W porze wiosennej wzrasta aktywność wiatrów północnych. Jesienią następuje wzrost cyrkulacji z sektora południowego.

Ważniejsze dane klimatyczne:

- Najwyższa średnia temperatura powietrza: lipiec 17,8 0 C
- Najniższa średnia temperatura powietrza: styczeń -1,9 0 C
- Najwyższa średnia miesięczna suma opadów: lipiec 66 mm

- Najniższa średnia miesięczna suma opadów: marzec 30,7 mm
- Średnia roczna suma opadów: 534 mm

Częstość występowania kierunków wiatrów średnio w roku w %:

Kierunek	N	NE	E	SE	S	SW	W	NW	C
%	9,0	8,6	10,1	3,8	7,1	17,8	22,5	7,9	13,2

Na omawianym obszarze występuje znaczna przewaga wiatrów z kierunku zachodniego i południowo - zachodniego (40,3 %) we wszystkich porach roku. Najmniejszą częstotliwość posiadają tutaj wiatry z kierunków południowo - wschodniego i południowego - łącznie 10,9 % w skali roku. Stosunkowo duża jest tu ilość okresów bezwietrznych, 13,2 % rocznie. Najwięcej jest tu wiatrów w zakresie prędkości 0 - 5 m/s (wiatr słaby) wiejących przez 71,3 % czasu w skali roku. Wiatry silne i bardzo silne występują tutaj ok. 2,6 % czasu w roku .

3.1.3. Walory szaty roślinnej oraz świata zwierzęcego

Na terenie sołectwa Międzylesie rozwijają się siedliska borów suchych (Leucybryo Pinetum) oraz niewielkie fragmenty siedlisk boru mieszanego sosnowo – dębowego (Pino – Quercetum).

W miejscowości na uwagę zasługują **pomniki przyrody**:

Informacje o obiekcie:

Położenie:	centrum wsi, plac nad stawem
Rodzaj obiektu:	grupa drzew
Gatunek:	wiąz (Ulm sp.)
Liczebność:	6
Szczegóły:	obwody w pierścien. 420, 370, 320, 315, 315, 270 cm (wys. ok. 20 m)

Wartość przyrodnicza: lokalna

Informacje o obiekcie:

Położenie:	przy posesji nr 40
Rodzaj obiektu:	drzewo pomnikowe
Gatunek:	dąb szypułkowy (Quercus robur)

Liczebność: 1

Szczegóły: obwód w pierścien. 420, wys. ok. 25 m

Wartość przyrodnicza: lokalna

3.1.3.1. Niezwykła lekcja przyrody

Z okazji Światowego Dnia Ziemi Publiczna Szkoła Podstawowa im. J. Korczaka w Międzylesiu każdego roku organizuje dla wszystkich swych uczniów **nietypową lekcję przyrody**. W tym miejscu należy wyjaśnić, iż słowo „lekcja” oddaje jedynie dydaktyczny charakter całego przedsięwzięcia i nie ma nic wspólnego z powszechnie rozumianym znaczeniem tego terminu. Wychodząc



Fot.4. Gry leśne

poza sztywne ramy typowych zajęć szkolnych koordynator imprezy, pani Iwona Rodziewicz, nadaje przedsięwzięciu rozmachu i szerszego kontekstu, przekształcając zwykłą lekcję przyrody w niezwykłą ekologiczną przygodę... z lasem w tle. Nie dziwi zatem tytuł imprezy – „**Gry leśne**” – który najlepiej oddaje jej ideę i doskonale koresponduje z nazwą miejscowości, uzasadniając lokalizację przedsięwzięcia.

W odległości ok. 2 km od szkoły, w leśnej gęstwinie, ma miejsce początek przyrodniczej trasy. Została ona tak przygotowana, by każda wędrująca nią klasa kolejno odwiedziła specjalnie przygotowane na tę okazję stacje: strażacką, wędkarską, myśliwską, pszczelarską, ekologiczną oraz strzelecką. Postój przy każdej ze stacji wiąże się ze zdobyciem przez uczniów ciekawych informacji na temat otaczającej przyrody, poznaniem niezwykłych ludzi i ich pasji oraz uzyskaniem punktów, za które najlepsi zostają uhonorowani Pucharem Ziemi. Poszczególne stacje reprezentują w kolejności: Komendant OSP, przedstawiciel Polskiego Związku Wędkarskiego – Koło w Ciborzu, klubowy Mistrz Polski z 1999 r. w wędkarstwie spinningowym, przedstawiciel Koła Łowieckiego „Dąb” Zielona Góra, przedstawiciel Polskiego Związku Pszczelarskiego oraz Koła Łowieckiego „Ponowa” Skąpe. Dzięki

udziałowi w imprezie tych osób uczniowie mają niepowtarzalną okazję poznać nieznane większości z nas szczegóły z życia zwierzyny leśnej, pszczół i ryb, usłyszeć sygnał rogu myśliwskiego oraz sprawdzić się w strzelaniu z wiatrówki.

Dyrektor placówki ma plany dotyczące zorganizowania w przyszłości Gminnych Gier Leśnych, w których wezmą udział wszystkie szkoły podstawowe z terenu Gminy Skąpe.

3.1.4. Gleby

Powierzchnia sołectwa Międzylesie to 2257,7869 ha. Użytków rolnych jest tutaj zaledwie 146,3262 ha, co stanowi 6,48% wszystkich gruntów. Klasa bonitacyjna I i II w ogóle nie występuje. Grunty w klasie III to tylko 7,7984 ha, co stanowi 5,32% ogółu użytków rolnych. Największą w sołectwie powierzchnię zajmują grunty w klasie bonitacyjnej V – VI. Jest ich 72,7940 ha, co stanowi 49,74 % ogółu użytków rolnych. Grunty w klasie IV to 65,7338 ha, czyli 44,92% ogółu użytków rolnych.

3.1.5. Drogi

Przez wieś Międzylesie przebiega droga powiatowa nr 1227F łącząca Skąpe z Sycowicami. Jej stan techniczny jest zadowalający. Ponadto w miejscowości znajdują się dwie drogi powiatowe, których stan techniczny jest zły.



Fot.5. Budowa chodnika w Międzylesiu

W trosce o bezpieczeństwo i wygodę uczniów szkoły podstawowej im. J. Korczaka w Międzylesiu w roku 2008 wybudowany został chodnik, którym można dotrzeć do szkoły bez obaw przed zagrożeniem związanym z odbywającym się tuż obok ruchem samochodowym. Powstały chodnik prowadzi wzdłuż drogi powiatowej; jego długość wynosi 216 m. Względy bezpieczeństwa miały tu

ogromne znaczenie, gdyż do tej pory uczniowie wędrowkę do szkoły odbywali drogą powiatową biegnącą przez wieś. W okresie jesienno-zimowym rodziło to pewne niebezpieczeństwo związane ze słabą widocznością, zwłaszcza rano, kiedy na dworze jest jeszcze ciemno.

Wykonawca inwestycji prócz budowy chodnika zapewnił także oznakowanie drogi na skrzyżowaniach oraz przejściach dla pieszych.

3.2. Środowisko kulturowe

3.2.1. Zabytki

3.2.1.1. Układ osadniczy

Wieś ma **plan owalny**. Na nawsiu znajduje się staw, a także zabudowa pochodząca z XIX/XX wieku. Zabudowa ta zatarła nieco pierwotny układ. W wytycznych konserwatorskich odnotowano, iż pomimo nieco zatartego planu wsi, należy dążyć do jego uczytelnienia poprzez uporządkowanie placu likwidując dysharmonizującą zabudowę, co pozwoli na podkreślenie wartości kulturowej kościoła i całej przestrzeni. Wartość placu może spotęgować uczytelnienie istniejącego tam stawu.

3.2.1.2. Kościół

Dominantę wsi stanowi **kościół filialny pw. Św. Jana Chrzciciela**, salowy z trójbocznym zamknięciem od wschodu. Wzniesiony w latach 1833 - 1834 jako kościół ewangelicki o konstrukcji muru pruskiego o układzie ramowym, na dość wysokiej, murowanej podmurówce, przykryty dwuspadowym dachem krytym ceramiczną dachówką karpiówką. Od zachodu znajduje się prostokątna, trzykondygnacyjna wieża, w dolnej kondygnacji murowana. Wyżej ryglowa zwieńczona klasycystycznym hełmem. Duże drewniane okna zamknięte łukiem odcinkowym. Kościół wpisany jest do rejestru zabytków pod numerem 1046 z dnia 20.03.1964r.



Fot.6. Kościół w Międzylesiu

3.2.1.3. Organy L. Hartiga



Fot.7. Stan zachowania organów Hartiga

Organy znajdujące się w kościele w Międzylesiu powstały w warsztacie organmistrzowskim **Samuela Ludwiga Hartiga**. (znanego ucznia Johanna Gottlieba Englera z Wrocławia - wnuka wielkiego śląskiego budowniczego organów okresu baroku Johanna Englera, zwanego śląskim Silbermannem, którego jedyny i zarazem największy zachowany

instrument na terenie Polski znajduje się w Krzeszowie).

W latach 1821-1868 Hartig prowadził własny warsztat organmistrzowski, początkowo w Nowej Soli, a od około 1840 r. - ze względu na koniunkturę rynku - przeniósł go do Sulechowa. Styl budownictwa jaki propagował można określić jako barokowo-klasyczny z elementami romantycznymi pod względem brzmienia (dyspozycji głosowej), oparty o trakturę mechaniczną z wiatrownicami kłapowo-zasuwowymi. Jego instrumenty cechowała staranność wykonania pod względem technicznym i brzmieniowym, jak również dbałość o dobór wysokiej jakości materiałów.

Dowodem tego jest zachowany w pewnych wymiarach wzorców brzmieniowych i konstrukcyjnych instrument w Międzylesiu (1835?). Instrument posiada walory dzieła zabytkowego, dlatego też w roku 2009 został wpisany do rejestru zabytków.

Obecnie organy wymagają remontu, dlatego też Ksiądz Proboszcz czyni starania o pozyskanie środków na ten cel. Instrument został objęty projektem pt. „Szlakiem Wielkich Budowniczych Organów – międzyparafialne przedsięwzięcie restauracji i rekonstrukcji zabytkowych organów piszczalkowych”, który będzie realizowany przez 7 parafii z gmin: Sulechów, Trzebiechów, Bojadła, Skąpe. Planuje się realizację projektu w ramach Lubuskiego Regionalnego Programu Operacyjnego na lata 2007-2013.

Po ukończeniu prac restauracyjno-konserwatorsko-rekonstrukcyjnych przy organach, których celem jest przywrócenie im dawnej świetności, zostanie utworzona ścieżka edukacyjno-kulturalna pn. „**Szlakiem Wielkich Budowniczych Organów**”,

która swym zasięgiem obejmie instrumenty wymienionych wyżej gmin. Zwiedzający będą mogli zapoznać się z konstrukcją instrumentów, a przy założeniu, iż prace konserwatorskie mają w możliwie największym stopniu odtworzyć substancję historyczną organów i oddać ducha epoki ich budowy, będzie możliwe zobaczenie materiałów oraz poznanie głównych zasad sztuki organmistrzowskiej z XIX wieku. Ten etap projektu obejmie wydanie materiałów promocyjnych, które przyczynić się mają do rozpowszechnienia szlaku w Polsce i zagranicą (folder, budowa strony internetowej). Projekt zakłada także organizację corocznych koncertów organowych, mających rozpowszechniać w społeczeństwie polskim muzykę organową. Ten etap projektu, podobnie jak poprzedni, obejmie promocję imprez kulturalnych, mających odbywać się na terenie realizacji projektu, przy założeniu iż zasięg jego oddziaływania znacznie przekroczy granice regionu.

3.2.1.4. Zabudowa

W centralnej części wsi zabudowa zwarta, w większości wcześniejsza, a na obrzeżach domy z końca XIX i z początku XX wieku, w układzie rozluźnionym. Zagrody w części centralnej na planie litery "U" lub czworoboku, a na obrzeżu wsi dwubudynkowe. Zabudowa w większości zachowuje wspólną linię rozgraniczeń i zbliżoną linię zabudowy, która przebiega tuż za linią rozgraniczeń. W linii rozgraniczeń wprowadzono ogrodzenia. Są to płoty sztachetowe, siatki, a także betonowe ogrodzenia ozdobne.

W centralnej części wsi budynki przeważnie ustawione szczytowo, na obrzeżach przeważa zabudowa w układzie kalenicowym. Na tyłach zagród bardzo często usytuowane są stodoły w układzie kalenicowym. Domy murowane z cegły zamknięte dwuspadowymi dachami, krytymi dachówką ceramiczną karpiówką. Niektóre licowane cegłą czerwoną i żółtą. Zachowały się pojedyncze stodoły w konstrukcji muru pruskiego. Domy wcześniejsze mają większą ilość osi i bogatszą dekorację, na którą składają się gzymsy, opaski. Do nich niejednokrotnie przylega drewniany ganek. Domy późniejsze o krótszych elewacjach, często pozbawione detalu architektonicznego. Zabudowa gospodarcza potraktowana jest bardziej dekoracyjnie niż budynki mieszkalne.

Stan zachowania zabudowy dość dobry. Jedynie niektóre budynki podczas remontu zmieniły swój wygląd. Wprowadzono szersze okna, niszcząc kompozycję

elewacji. Ganki zamieniono na murowane dobudówki, które często szpecą budynki. Elewacje ceglane pokryto tynkiem zakrywając detal architektoniczny. Niektóre budynki zamiast dachówki ceramicznej otrzymały pokrycie z blachy. Na początku XX wieku we wsi wzniesiono szkołę. Szkołę wzniesiono również w 2 połowie XX wieku, którą zlokalizowano na nawsiu. Niestety jej architektura nie pasuje do historycznego otoczenia, zwłaszcza kościoła.

3.2.1.5. Cmentarz

Na północ od wsi, w lesie położony jest cmentarz, pochodzący z końca XIX wieku. Obecnie wykorzystany jest na współczesne pochówki. Założony na rzucie prostokąta o czytelnym układzie z zachowanym fragmentami alei lipowej. Występują tu także pojedyncze dęby, brzozy i tuje. Zachowane fragmenty wolnostojących nagrobków z 2 połowy XIX wieku i z 1 połowy XX wieku są w nienajlepszym stanie

3.3. Obiekty i tereny

W Międzylesiu istnieje 98 nieruchomości, których typ i rodzaj przedstawia poniższa tabela:

Tabela 6. Rodzaj nieruchomości

Rodzaj/ typ nieruchomości	liczba
Budynki związane z działalnością gospodarczą	2
Budynki mieszkalne lub ich części	53
Budynki pozostałe	25
Garaże	6
Grunty – działalność gospodarcza	2
Grunty pozostałe – zabudowane i niezabudowane	10
RAZEM	98

3.3.1. Miejsca publicznych spotkań

Mieszkańcy Międzylesia jako miejsce publicznych spotkań wykorzystują oddaną do użytku w roku 2009 halę gimnastyczną.

3.3.2. Publiczna Szkoła Podstawowa w Międzylesiu

Szkoła Podstawowa w Międzylesiu powstała w roku 1956, początkowo jako filia szkoły podstawowej w Podłej Górze. Zajmowała wówczas mały, parterowy budynek, liczący 4 izby. W związku ze zwiększającą się liczbą dzieci w miejscowości w latach 1956 – 1968 w Międzylesiu postawiono nowy budynek szkolny.

W roku szkolnym 2008/2009 do placówki w Międzylesiu uczęszczało 131 uczniów. Obecnie jest to największa szkoła podstawowa na terenie Gminy Skąpe. Placówka liczy 7 oddziałów, pracuje tu 14 nauczycieli.

W roku 2008 szkoła została rozbudowana o kolejną salę lekcyjną oraz pomieszczenie na bibliotekę. Dodatkowa izba lekcyjna była odpowiedzią na planowane przez Ministerstwo Edukacji Narodowej zmiany w oświacie, tj. wprowadzenie obowiązku szkolnego dla dzieci sześciolletnich. Dotychczasowa liczba sal w świetle planowanych zmian byłaby niewystarczająca. Tym bardziej, że od nowego roku szkolnego jedna z najliczniejszych grup wiekowych, tj. 29- osobowa grupa dzieci ośmioletnich miała być podzielona na 2 oddziały, przez co rozwiązany by był problem liczebności dzieci w klasie II. Tym samym w szkole zaczęło funkcjonować 7 oddziałów, którym należało zapewnić osobne sale lekcyjne. Realizowana inwestycja zabezpieczyła potrzeby szkoły w tym zakresie oraz zagwarantowała odpowiednie warunki lokalowe funkcjonującej w placówce bibliotece. Do tej pory znajdowała się ona w ciasnym pomieszczeniu, w którym nie mieścił się bogaty księgozbiór a funkcjonowanie czytelnicy znacząco odbiegało od obowiązujących standardów.

Obecnie baza lokalowa szkoły przedstawia się następująco:

- Sale lekcyjne: 7
- pracownie komputerowe: 1
- ilość komputerów: 16
- świetlica/ stołówka: 1
- biblioteka: 1 (7.500 woluminów)

3.3.3. Miejsca sportu i rekreacji

3.3.3.1. Sala gimnastyczna

W dniu 21 sierpnia 2009 r. w miejscowości Międzylesie Gmina Skąpe zakończyła realizację projektu współfinansowanego przez Unię Europejską ze środków Europejskiego Funduszu Rozwoju Regionalnego w ramach Lubuskiego Regionalnego Programu Operacyjnego na lata 2007-2013. Projekt pt. „Budowa Sali gimnastycznej przy Publicznej Szkole Podstawowej im. J. Korczaka w Międzylesiu” uzyskał 50% dofinansowania w ramach konkursu zamkniętego dla poddziałania 4.2.2 „Rozwój i modernizacja lokalnej infrastruktury edukacyjnej”.



Fot.8. Sala gimnastyczna w Międzylesiu

Przedmiotem projektu była budowa sali gimnastycznej wraz z zapleczem socjalno-technicznym. Zakres prac w ramach projektu obejmował budowę budynku sali gimnastycznej o powierzchni użytkowej 594,25m² i kubaturze 3.368,92m³. W obiekcie wydzielono dwie części: część sportową wraz z wyposażeniem stałym i ruchomym oraz część socjalną, w skład której wchodzi: pomieszczenie na sprzęt sportowy, pomieszczenie gospodarcze, pokój nauczyciela, dwie szatnie z zapleczem sanitarnym, sanitariat dla osób niepełnosprawnych, pokój opiekuna sali, kotłownia gazowa na potrzeby obiektu sportowego. W części sportowej natomiast znajdują się: sala gimnastyczna wielofunkcyjna o powierzchni 395,72m² dla około 200 osób. Wymiary boiska sali to 26,81 x 14,76 m. Parametry techniczne sali dobrano tak, by można było tu realizować szkolny program obowiązkowych zajęć wychowania fizycznego oraz uprawiać inne zajęcia sportowo- ruchowe. Sala posiada boisko do koszykówki (24 x 12m), siatkówki (18 x 9m), tenisa (18,20 x 11,50m) oraz piłki ręcznej. Ponadto w części sportowej obiektu wydzielona została sala korekcyjna.

W ramach projektu sala gimnastyczna wyposażona została w sprzęt sportowy, m.in.: sprzęt do siatkówki, tenisa, piłki ręcznej; stół do tenisa, skrzynię gimnastyczną, odskocznnię gimnastyczną, ławki gimnastyczne, materace, elektroniczną tablicę

wyników, drabiny gimnastyczne i sznurowe, liny do wspinania, sprzęt do koszykówki i minikoszykówki, drążek gimnastyczny. Należy podkreślić, że obiekt został przystosowany do potrzeb osób niepełnosprawnych. Ze względu na fakt, iż sala zintegrowana jest z budynkiem szkoły po drugiej stronie drogi, dla bezpieczeństwa uczniów w ramach inwestycji zaplanowano oznakowanie przejścia dla pieszych, by bezpiecznie i bezkolizyjnie można było przechodzić na zajęcia sportowe.

3.3.3.2. Orlik 2012

W czerwcu 2008 r. Gmina Skąpe przystąpiła do rządowego programu „**Moje boisko – Orlik 2012**”, dzięki któremu doszło do budowy kompleksu sportowego w miejscowości Międzylesie. W skład kompleksu weszło: boisko piłkarskie ze sztuczną nawierzchnią i oświetleniem, boisko wielofunkcyjne oraz zaplecze szatniowo-sanitarne.



Fot.9. Orlik w Międzylesiu

Celem programu „Moje boisko-Orlik 2012” jest upowszechnianie sportu oraz zachęcenie dzieci do aktywnego trybu życia.

Inwestycja została zrealizowana m.in. ze środków państwowego Funduszu Rozwoju Kultury Fizycznej.

3.3.3.3. Plac zabaw

W 2007 r. Gmina Skąpe doposażyła istniejący w Międzylesiu plac zabaw. W tym celu zakupiono i zamontowano urządzenia do zabawy, wszystkie z odpowiednimi atestami bezpieczeństwa. Inwestycja uzasadniona była przede wszystkim tym, że w Międzylesiu w czasie roku szkolnego przebywa bardzo duża liczba dzieci, z uwagi na istnienie w miejscowości szkoły podstawowej. Z myślą o nich planuje się w przyszłości dalsze doposażenie placu zabaw.

3.3.3.4. Szlaki turystyczne



W kwietniu 2008 r. na terenie Gminy Skąpe zostały oddane do użytku **szlaki rowerowe**. Przez miejscowość Międzylesie przebiegają 2 szlaki – niebieski i zielony:

Tabela 7. Szlaki turystyczne w Międzylesiu

szlak	charakter	trasa	długość szlaku w km
NIEBIESKI	ponadregionalny	od Świebodzina – NIEDŹWIADY – Folwark – Łąkie – Skąpe – Cibórz – Międzylesie – Zawisze – GRZYŻYNA	24,2
ZIELONY	gminny	ZŁOTY POTOK – Węgrzynice – Zawisze – Podła Góra – Międzylesie – d. gajówka Prochownia - mostek na rz. Ołobok - OŁOBOK	21,9

3.3.4. Charakterystyka obszarów o szczególnym znaczeniu dla zaspokojenia potrzeb mieszkańców

W miejscowości Międzylesie obszarem o szczególnym znaczeniu dla zaspokojenia potrzeb mieszkańców, sprzyjającym nawiązywaniu kontaktów społecznych jest przede wszystkim centrum edukacyjno-sportowe wsi. Jest to obszar, którego trzy skrajne punkty wyznaczają: Szkoła Podstawowa, hala sportowa, boisko wielofunkcyjne Orlik. W obiektach tych skupia się życie społeczno-kulturalno-sportowo-rekreacyjne. Obiekty sportowe posiadają rozwiązania architektoniczne uwzględniające potrzeby osób niepełnosprawnych. Mogą z nich korzystać wszystkie zainteresowane osoby bez względu na wiek, płeć, wykształcenie czy pochodzenie.

3.4. Gospodarka, rolnictwo

Z uwagi na niską liczebność mieszkańców, Międzylesie nie wykazuje większej aktywności gospodarczej.

3.4.1. Użytkowanie gruntów

Rodzaje gruntów w sołectwie Międzylesie:

• grunty orne:	244,3336 ha
• sady:	0,5285 ha
• łąki:	17,3697 ha
• pastwiska:	4,0944 ha
• grunty pod lasami (lasy i grunty leśne):	1908,4344 ha
• grunty pod lasami (grunty zadrzewione i zakrzewione):	16,1813 ha
• grunty pod wodami (wody stojące):	0,1823 ha
• grunty pod wodami (wody płynące):	114,2300 ha
• grunty pod wodami (rowy):	1,4616 ha
• użytki kopalne:	0,3000 ha
• tereny zielone:	4,5283 ha
• nieużytki:	3,0840 ha

3.4.2. Gospodarstwa rolne

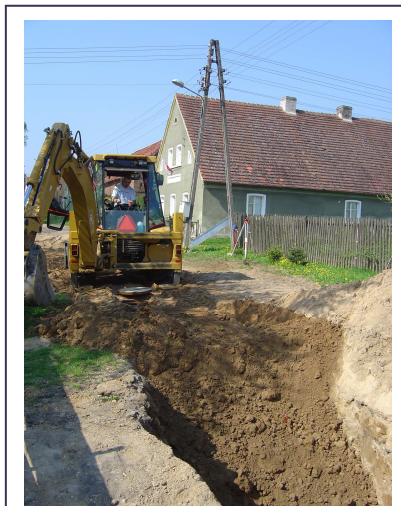
W Międzylesiu przeważają gospodarstwa małe, do 2 ha. Dla ich właścicieli nie są one jedynym źródłem utrzymania.

Tabela 8. Grupy gospodarstw rolnych we wsi Międzylesie

Grupy gruntów	Ogólna liczba gosp.	Powierzchnia fizyczna (ha)
Powierzchnia od 1 do 2 ha	13	18,7198
Powierzchnia od 2 do 5 ha	8	26,7582
Powierzchnia od 5 do 7 ha	4	23,5376
Powierzchnia od 7 do 10 h/a	1	9,8200
Powierzchnia od 10 do 15 ha	1	10,1959
Powierzchnia powyżej 15 ha	0	0,0000
Razem	29	89,0315

3.4.3. Infrastruktura techniczna

3.4.3.1. Gospodarka wodno-ściekowa



Fot.10. Budowa kanalizacji

W latach 2005-2006 w Międzylesiu miała miejsce budowa kanalizacji sanitarnej oraz wodociągu. Inwestycja była współfinansowana ze środków Unii Europejskiej (Europejski Fundusz Rozwoju Regionalnego) w ramach Zintegrowanego Programu Operacyjnego Rozwoju Regionalnego. Przez kilka lat była to jedna z nielicznych miejscowości w gminie, która posiadała rozwiązany problem gospodarki ściekami.

Potrzeba realizacji projektu wynikała z faktu, iż miejscowość Międzylesie położona jest w odległości

2 km od oczyszczalni ścieków i 3 km od ujęcia wód w Ciborzu. Mieszkańcy borykali się do tej pory z takimi problemami jak: zła jakość wody spożywczo-gospodarczej czerpanej z przydomowych ujęć, lustra wody zależne od wahań opadów atmosferycznych, brak wody w okresie suszy.

Efektem końcowym inwestycji było polepszenia życia mieszkańców Międzylesia oraz stworzenie możliwości rozwoju agroturystyki na tym obszarze.

3.4.3.2. Gospodarka odpadami

Miejscowość posiada uregulowaną gospodarkę odpadami stałymi. Gospodarstwa gromadzą nieczystości stałe w typowych pojemnikach. Nieczystości wywożone są przez specjalistyczne firmy.

3.4.3.3. Zaopatrzenie w gaz

Mieszkańcy Międzylesia korzystają z gazu sieciowego. Gaz wykorzystywany jest do celów komunalno-bytowych i grzewczych. Źródłem gazu ziemnego, zaazotowanego jest gazociąg wysokiego ciśnienia relacji Grodzisk – Rakoniewice – Sulechów – Świebodzin, od którego w rejonie Osogóry (gmina Świebodzin) wykonane jest odgałęzienie sieci wysokiego ciśnienia o średnicy Ø100 mm – oznaczony **GA-1**. W pobliżu wsi Radoszyn oraz Skąpe znajdują się stacje redukcyjno

pomiarowe I stopnia. Ze stacji w Skąpem (**EG-2**) zasilana jest sieciami średniego ciśnienia m.in. wieś Międzylesie.

3.4.3.4. Elektroenergetyka i telekomunikacja

Międzylesie zasilane jest linią napowietrzną na napięciu 15 kV ze stacji elektroenergetycznej 110/15kV w Świebodzinie. Z ww. linii oraz jej odgałęzień zasilana jest stacja transformatorowa 15/0,4 kV typu słupowego, znajdująca się w miejscowości. Obsługę eksploatacyjną sieci elektroenergetycznej prowadzi Rejon Energetyczny w Świebodzinie

Miejscowość obsługiwana jest przez 4 operatorów: TP S.A. – telefonia stacjonarna oraz operatorów telefonii komórkowej- PLUS GSM, ERA GSM, ORANGE. Od 2005 roku mieszkańcy Międzylesia mogą korzystać ze stałego dostępu do internetu.

3.5. Mieszkańcy, kapitał społeczny

3.5.1. Osoby o specyficznych umiejętnościach

3.5.1.1. Pisarz z Międzylesia



Fot.11. Sergiusz Jackowski

W Międzylesiu tuż po wojnie osiadł wraz z rodziną pan Sergiusz Jackowski, który od prawie pół wieku spisuje wspomnienia, które są zapisem jego osobistych przeżyć związanych z przybyciem wraz z rodziną oraz zamieszkaniem tuż po wojnie na terenie gminy, jak również projekcją zasłyszanych od byłych mieszkańców tych ziem opowieści, które wzbogacają historię naszego regionu. Dzięki temu powstało dzieło pt. **„Dzieje nad strumykiem”**, dostępne w postaci elektronicznej na stronie internetowej pana Sergiusza oraz Gminy Skąpe. Dzieło to czeka obecnie na wydanie książkowe. Wspomnieniami zainteresowane jest Muzeum Regionalne w Świebodzinie oraz wydawnictwo Infort, a także Gmina Skąpe.

Sergiusz Jackowski urodził się we wrześniu 1929 r. we wsi Działale na Białorusi. Jego ojciec posiadał obywatelstwo polskie. W lipcu 1945 r. rodzina Jackowskich przybyła do Skąpego. Tu mieszkali przez pierwsze dwa tygodnie, po

czym przenieśli się do Międzylesia, gdzie pan Sergiusz Jackowski mieszka do dziś. Od 1948 r. autor „Dziejów nad strumykiem” pracował w Ciborzu jako elektryk, początkowo w funkcjonującej tam jednostce wojskowej, następnie w utworzonym tam w 1958 r. szpitalu. W latach 1965 – 1992 prowadził prywatny zakład. Był bardzo znanym i cenionym w regionie wykonawcą. Posiadał uprawnienia budowlane w zakresie nadzorowania instalacji i urządzeń elektrycznych. Po przejściu na emeryturę w połowie lat pięćdziesiątych zaczął spisywać wspomnienia, które przez pół wieku kodował w swojej pamięci. W końcu lat pięćdziesiątych uzupełnił swoje wspomnienia informacjami z ciekawszych wydarzeń, które relacjonowali mu znajomi. Twórczość pana Sergiusza Jackowskiego, zaprezentowana na jego stronie internetowej, spotkała się z bardzo dużym zainteresowaniem nie tylko mieszkańców naszej gminy, ale też internautów z kraju i zagranicy, którzy nie szczędzili autorowi "Wigilii z pułkownikiem" gratulacji i słów uznania.

3.5.2. Znane postaci

3.5.2.1. Losy Generała Deffontaine’a

Urodzony w 1882 roku Georges-François-Auguste Deffontaine w czasie II wojny światowej był wysoko postawionym oficerem Armii Belgijskiej. W swojej karierze wojskowej miał nadane następujące stopnie wojskowe Generał Brygady, następnie Generał Dywizji, ostatecznie Generał Broni. W latach 1939-1940 pełnił funkcję pierwszego zastępcy głównego Generała Dywizji, a w 1940 roku został dowódcą VII Korpusu Armii Belgijskiej. W maju 1940 roku Generał Deffontaine został wzięty do niewoli w czasie walk belgijsko – niemieckich na pozycjach ufortyfikowanych w mieście Namur (Belgia). Nie wiadomo dokładnie kiedy został przewieziony do Oflagu IIIB w Tiborlager (obecnie Cibórz) jednak z całą pewnością był jego jeńcem. Podczas pobytu w obozie stan zdrowia Generała uległ pogorszeniu i został on



Fot.12. Gen. Deffontaine

przewieziony do wojskowego szpitala w Żarach, gdzie zmarł 24 września 1940 roku. Został pochowany na cmentarzu, w położonej niedaleko Tiborlager miejscowości **Mittelwalde** (obecnie **Międzylesie**) obok belgijskiego lekarza obozowego EGGNERa (lub HEGENERa) zmarłego w sierpniu tego samego roku.

W dniu 5 września 2006 roku do Urzędu Gminy Skąpe zadzwonił Pierwszy Sekretarz Wydziału Ekonomicznego Ambasady RP w Brukseli Maciej Bittner i poprosił o rozmowę z Wójtem Gminy Skąpe Zbigniewem Wochem. W rozmowie wyjaśnił, że dzwoni w sprawie zaginionego miejsca pochówku gen. Georgesa Deffonteina. W Belgii z M. Bittnerem skontaktował się belgijski historyk Jacques Vandembroucke, który m.in. jedną ze swoich prac poświęcił walkom na pozycjach ufortyfikowanych w Namur w latach 1914 i 1940. W czasie zbierania materiałów do pracy poznał on córkę i wnuka gen. Deffontaina, którzy zwrócili się do niego o pomoc w odnalezieniu grobu ich członka rodziny. Chcieli spełnić życzenie, zmarłej już żony generała, która pragnęła złożyć szczątki swojego męża w rodzinnym grobowcu w mieście Liège (Belgia). Po zakończeniu II wojny światowej wdowa po generale próbowała ustalić miejsce pochówku męża jednak na terenie Polski stacjonowały wojska sowieckie i podjęcie przez stronę belgijską jakichkolwiek działań mających na celu przewiezienie szczątków dowódcy VII korpusu do kraju nie było możliwe. Spotkanie rodziny z J. Vandembrouckiem prawdopodobnie sprawiło, że odżyły wspomnienia córki o ojcu generale i jeszcze za życia chciała się dowiedzieć, czy ten grób, o którym opowiadała jej matka nadal w Polsce istnieje.

Jacques Vandembrouck nie znał języka polskiego zatem zwrócił się z prośbą o pomoc w odnalezieniu grobu generała do Pierwszego Sekretarza Wydziału Ekonomicznego Ambasady RP w Brukseli Macieja Bittnera. Ten, poszukując w Internecie miejscowości Mitwalde (rodzina podała taką niemiecką nazwę miejscowości, w której pochowany miał być generał), znalazł na stronie poświęconej twórczości Pana Sergiusza Jackowskiego, w opowiadaniu „Dzieje nad strumykiem” Mittelwalde (obecnie Międzylesie). Dzięki tym wspomnieniom mieszkańca Międzylesia o obozie dla jeńców belgijskich w Tiborlager odnalazł dzisiejszy Cibórz i Gminę Skąpe.

W dniu 8.12.2009 r. dokonano ekshumacji zwłok generała w obecności ambasadora Belgii. Szczątki zmarłego przewiezione zostały do jego ojczyzny.

3.5.3. Związki i stowarzyszenia

3.5.3.1. Uczniowski Klub Sportowy

W Międzylesiu prężnie działa Uczniowski Klub Sportowy, funkcjonujący przy publicznej szkole podstawowej. Klub zrzesza 156 osób. Są to uczniowie szkół podstawowych z miejscowości:

- Międzylesie – 132 (większość uczniów szkoły);
- Ołobok – 30 osób;
- Niekarzyn – 10 osób.

W ramach działalności UKS'u w Międzylesiu funkcjonuje siedem sekcji sportowych.

- piłka nożna – działają trzy grupy: Orlicy, Żaki, Trampkarze, w treningach uczestniczy 70 osób;
- lekkoatletyka – 20 osób;
- tenis stołowy – 10 osób;
- gimnastyka i aerobik – 20 osób;
- taniec – 36 osób

Zajęcia UKSu odbywają się codziennie. Obecnie klub posiada idealne warunki dla rozwoju swoich członków. W miejscowości funkcjonuje nowoczesna sala gimnastyczna oraz wielofunkcyjne boisko sportowe Orlik.

W 2009 r. Gmina Skąpe przystąpiła do rządowego programu „**Animator – moje boisko Orlik 2012**”, w ramach którego na boisku zatrudniony został trener, który w każdym miesiącu prowadzi z młodzieżą min. 160 godz. zajęć popołudniowych.

3.6. Analiza zasobów

Tabela 9. Analiza zasobów

Rodzaj zasobu	Opis zasobu, jakim wieś dysponuje	Znaczenie zasobu		
		Małe	Duże	Wyróżniające wieś
Środowisko przyrodnicze, położenie ✓ walory krajobrazu ✓ walory klimatu ✓ walory szaty roślinnej oraz świata zwierzęcego ✓ gleby ✓ drogi (dostępność komunikacyjna)	Pomniki przyrody – dąb szypułkowy, aleja wiązków; niezwykłe lekcje przyrody	x x x	 x	 x x
Środowisko kulturowe ✓ zabytki	Układ osadniczy Kościół Organy Hartiga – planowany szlak turystyczny pn. „Szlakiem Wielkich Budowniczych Organów” zabudowa	x	 x	 x x
Obiekty i tereny ✓ miejsca sportu i rekreacji ✓ szlaki turystyczne ✓ plac zabaw	Hala gimnastyczna Boisko Orlik Niebieski (ponadregionalny) i zielony szlak rowerowy	 x	 	x x x
Gospodarka, rolnictwo ✓ grunty orne ✓ gospodarstwa rolne ✓ infrastruktura techniczna	Kanalizacja sanitarna oraz sieć wodociągowa Internet	x x		x x
Mieszkańcy, kapitał społeczny ✓ osoby o specyficznych umiejętnościach ✓ znane postaci ✓ związki i stowarzyszenia	Pisarz, autor „Dziejów nad strumykiem” Generał Deffontaine Uczniowski Klub Sportowy			x x x

3.6.1. Elementy wyróżniające miejscowość

Walory świata roślinnego i zwierzęcego:

- pomniki przyrody – aleja wiązów, dąb szypułkowy
- niebanalne obchody Światowego Dnia Ziemi – niezwykle lekcje przyrody, w których uczestniczą wszyscy uczniowie szkoły podstawowej w Międzylesiu

Zabytki architektury:

- szachulcowy kościół z 1834 r.
- organy Samuela Ludwiga Hartiga z 1835 r.

Wartości kulturowe:

- organy Samuela Ludwiga Hartiga z 1835 r. – instrument ma być elementem ścieżki edukacyjno-kulturalnej pn. „Szlakiem Wielkich Budowniczych Organów”

Obiekty i tereny:

- hala gimnastyczna
- boisko wielofunkcyjne – Orlik
- szlaki rowerowe – w tym szlak ponadregionalny

Kapitał społeczny:

- pisarz – autor wspomnień zebranych w dziele „Dzieje nad strumykiem”
- generał Deffontaine – miejsce pochówku w Międzylesiu
- stowarzyszenia – Uczniowski Klub Sportowy

4. Ocena mocnych i słabych stron miejscowości, w której będzie realizowana operacja

4.1. Analiza SWOT

Ryc. 2. Analiza SWOT

MOCNE STRONY

1. Hala gimnastyczna
2. Boisko wielofunkcyjne Orlik
3. Obecność największej w gminie szkoły podstawowej
4. Prężnie działające środowisko nauczycielskie – doskonałe wyniki nauczania – b. dobre wyniki egzaminów końcowych uczniów
5. dostępność mediów: kanalizacja, wodociąg, gaz, Internet
6. szlaki rowerowe
7. lider w miejscowości – sołtys
8. obecność osób o specyficznych umiejętnościach - pisarz
9. ciekawy pomysł na promocję miejscowości – szlak organowy/ publikacja wspomnień mieszkańca
10. pełne zagospodarowanie czasu wolnego dzieci i młodzieży

SŁABE STRONY

1. Zła jakość dróg gminnych miejscowości
2. Słaba integracja lokalnej społeczności
3. Brak organizacji kultywującej tradycje wsi, np. KGW
4. Estetyka wsi
5. Brak rozwoju kultury wysokiej

SZANSE

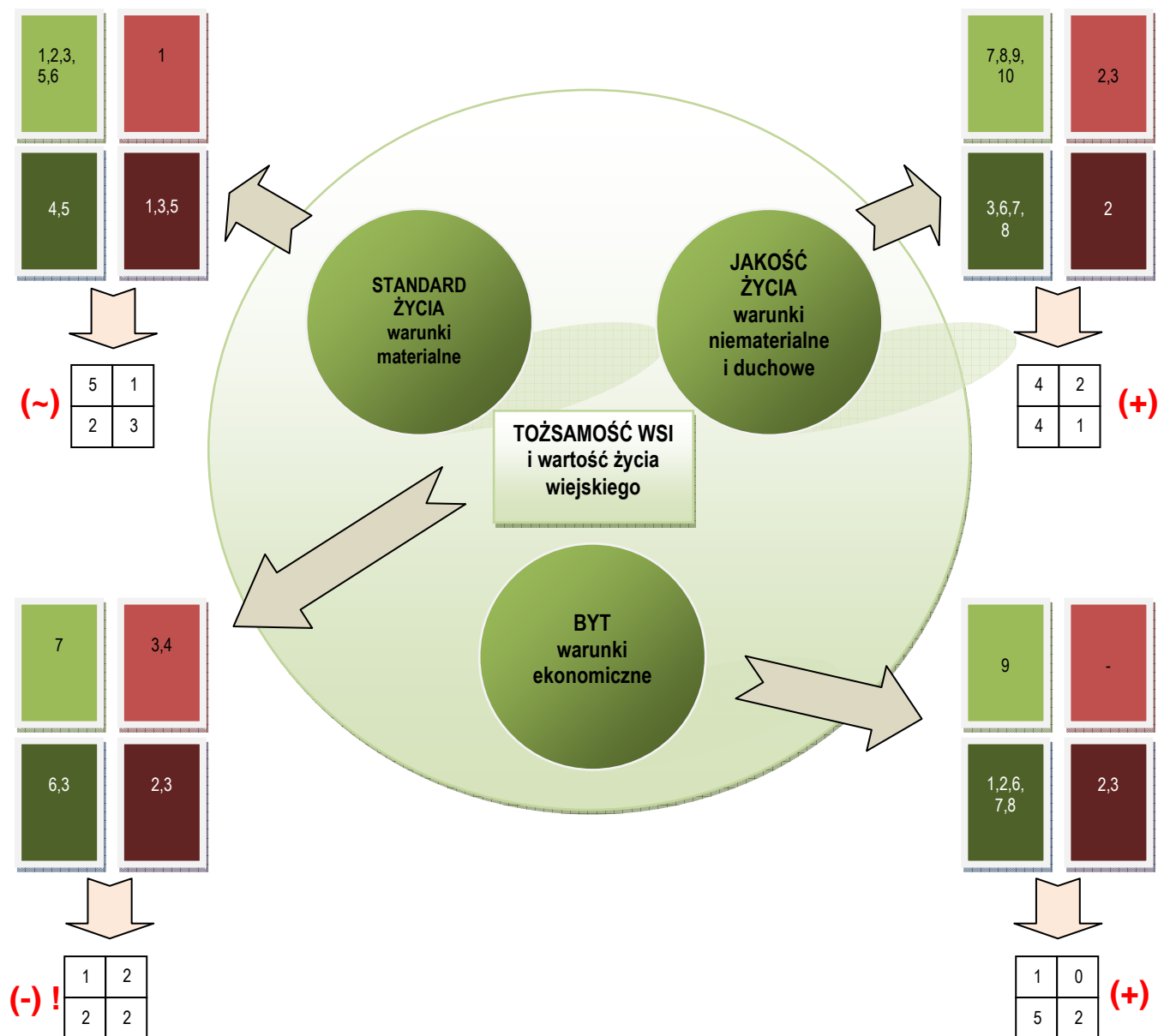
1. Sprzyjająca polityka regionalna rządu i władz wojewódzkich, adresowana do obszarów wiejskich
2. Możliwość wykorzystania funduszy strukturalnych,
3. Poprawa estetyki miejscowości poprzez organizację konkursów na najpiękniejszą zagrodę,
4. Kościół – miejsce rozwoju działalności kulturalnej
5. Sala gimnastyczna, boisko Orlik – miejscem prężnego rozwoju talentów sportowych wsi i gminy
6. Wykorzystanie atutu związanego z twórczością pisarską mieszkańca wsi
7. Produkt turystyczno-kulturalny – tematyczny szlak turystyczny
8. Stworzenie ścieżki turystycznej „Szlakiem Wielkich Budowniczych Organów”

ZAGROŻENIA

1. Niewykorzystanie infrastruktury sportowej miejscowości
2. Niewykorzystanie potencjału pisarskiego pana S. Jackowskiego – podeszły wiek pisarza
3. Niewykorzystanie zasobów dziedzictwa kulturowego w promocji miejscowości
4. Zaniechanie remontu organów – wyłączenie miejscowości z projektu szlaku turystycznego (organowego)
5. Najstarsze urządzenia na placu zabaw bez atestów

4.2. Wyniki analizy SWOT

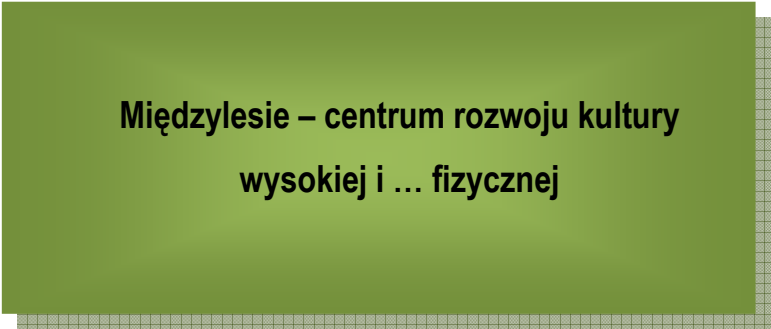
Ryc. 3. Wyniki analizy SWOT



Z analizy SWOT wynika, iż miejscowość Międzylesie posiada dobrze rozwinięte wszystkie sfery działalności społeczno-kulturalno-gospodarczej. Jednakże zauważyć się dają płaszczyzny, które wymagają poprawy: **tożsamość wsi i wartości życia wiejskiego..**

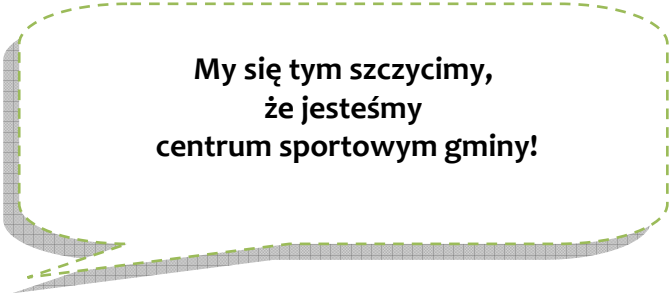
5. Plan długoterminowy

Program długoterminowy wyznacza cel rozwoju miejscowości, do jakiego mieszkańcy będą dążyć. Drogę rozwoju wyznacza **wizja**, jaką mieszkańcy przyjęli do realizacji swoich potrzeb:



**Międzylesie – centrum rozwoju kultury
wysokiej i ... fizycznej**

Wizja rozwoju miejscowości Międzylesie będzie realizowana pod **hasłem**:



**My się tym szczycimy,
że jesteśmy
centrum sportowym gminy!**

Program długoterminowy obejmuje projekty, których realizacja wzmocni wszystkie dziedziny życia wspólnotowego jak i życia indywidualnego mieszkańca. Programy zaszeregowano więc według celów jakie mają spełniać.

Należy podkreślić, że cele programu długoterminowego, określone przez mieszkańców Międzylesia są komplementarne z celami strategicznymi Gminy Skąpe i jej dokumentami:

- Strategią rozwoju społeczno-gospodarczego gminy Skąpe do 2010 r.,
- Planem Rozwoju Lokalnego Gminy Skąpe na lata 2008-2013.

Tabela 10. Plan długoterminowy rozwoju miejscowości Międzylesie

Plan długoterminowy rozwoju: miejscowość Międzyzlesie				Program rozwoju
1. Cele Co trzeba osiągnąć by urzeczywistnić wizję wsi?	2. Co pomoże osiągnąć cele?		3. Co może przeszkodzić?	Projekty Co wykonamy?
	Zasoby Czego użyjemy	Atuty Silne strony i szanse Co wykorzystamy?	Bariery; Słabe strony Co wyeliminujemy? Zagrożenia Czego unikniemy	
A. Tożsamość wsi i wartości życia wiejskiego (-)				
1. Zachowanie dziedzictwa kulturowego 2. Kultywowanie tradycji wsi	1. Zabytkowy kościół 2. Zabytkowe organy L. Hartiga 3. Wspomnienia mieszkańca wsi – p. Sergiusza Jackowskiego 4. Mieszkańcy miejscowości	1. Wysoka wartość historyczna zabytków 2. Dzieło „Dzieje nad strumykiem” 3. Lider w miejscowości-sołtys	1. Zły stan zachowania organów piszczałkowych 2. Podeszły wiek pisarza 3. Mała aktywność mieszkańców wsi	1. Remont organów piszczałkowych 2. Publikacja wspomnień mieszkańca wsi pt. „Dzieje nad strumykiem” 3. Organizacja koncertów organowych na wyremontowanym instrumencie 4. Stworzenie tematycznego szlaku turystycznego „Szlakiem Wielkich Budowniczych Organów” 5. Utworzenie Koła Gospodyń Wiejskich
B. Standard życia				
1. Poprawa estetyki miejscowości 2. Zagospodarowanie przestrzeni publicznej	1. Mieszkańcy miejscowości 2. Plac zabaw	1. Lider w miejscowości-sołtys	1. Brak finansów 2. Mała aktywność mieszkańców wsi	1. Organizacja konkursów na najpiękniejszą posesję/ gospodarstwo 2. Doposażenie placu zabaw (nowe urządzenia)
C. Jakość życia				
1. Podniesienie poziomu życia wspólnotowego 2.	1. Mieszkańcy	1. Umiejętność samoorganizowania się mieszkańców	1. Brak finansów 2. Brak czasu 3. Mała aktywność mieszkańców wsi	1. Organizacja imprez promujących miejscowość
D. Byt				
1. Zwiększenie atrakcyjności turystycznej miejscowości 2. Zwiększenie dochodów miejscowości	5. Zabytkowy kościół 6. Zabytkowe organy L. Hartiga 1. Wspomnienia mieszkańca wsi – p. Sergiusza Jackowskiego	4. Wysoka wartość historyczna zabytków 1. Dzieło „Dzieje nad strumykiem”	1. Brak infrastruktury turystycznej 2. Brak finansów	1. Organizacja koncertów organowych na wyremontowanym instrumencie 2. Stworzenie tematycznego szlaku turystycznego „Szlakiem Wielkich Budowniczych Organów” 3. Publikacja, kolportaż, sprzedaż wspomnień mieszkańca wsi pt. „Dzieje nad strumykiem”

6. Projekt krótkoterminowy

Program krótkoterminowy ma na celu rozwiązanie problemów mieszkańców w najbliższym czasie. Programy te uporządkowano więc wg kategorii „kluczowych programów”. Kategorie programów zostały zaszeregowane w związku z potrzebami mieszkańców miejscowości. Poszczególne projekty oceniono pod względem możliwości realizacji finansowym i organizacyjnym.

Najbardziej integruje

Najbardziej integrującą formę mają wspólne spotkania mieszkańców. Wspólne przebywanie sprawia, iż społeczność poznaje się, określa swoją przynależność do grupy mieszkańców, a co za tym idzie buduje swoją tożsamość.

Najbardziej zależy

Największą potrzebą mieszkańców Międzylesia jest zachowanie dziedzictwa kulturowego oraz rozwój kultury wysokiej w miejscowości.

Najbardziej przeszkadza

Wieś Międzylesie jest malowniczo położoną miejscowością, w otoczeniu lasów i łąk. Na pierwszy plan wysuwają się jej przyrodnicze walory. Z tego powodu aż prosi się o podniesienie jej estetyki. Wskazuje się także na braki w infrastrukturze rekreacyjnej dla dzieci, tj. niedoposażenie placu zabaw.

Najbardziej zmieni nasze życie

Międzylesie w słabym stopniu kultywuje tradycje wsi. W miejscowości prężnie rozwija się środowisko oświatowe i życie sportowe, natomiast w małym stopniu kultywowane są tradycje lokalnych potraw, rzemiosł itp. Każdego roku istnieje duży problem zorganizowania reprezentacji wsi na dożynki gminne. Z tego powodu najbardziej pożądanym działaniem wydaje się powołanie we wsi organizacji, np. Koło Gospodyń Wiejskich, które kultywowałoby lokalne tradycje.

Najłatwiej przyjdzie

Najłatwiejszą rzeczą, która może być realizowana przy małym nakładzie finansowym jest inicjatywa obywatelska.

Tabela 11. Program krótkoterminowy odnowy miejscowości Międzylesie na okres 2 lat

Kluczowy problem	Odpowiedź	Propozycja projektu	Czy nas stać na realizację organizacyjnie	Czy nas stać na realizację finansowo	Punktacja	Hierarchia
Co nas najbardziej integruje	1. Imprezy 2. Spotkania	1. Organizacja imprez lokalnych	TAK	TAK	2,2,1,2, - 7	IV
Na czym nam najbardziej zależy	1. Zachowanie dziedzictwa kulturowego oraz rozwój kultury wysokiej	1. Remont organów piszczałkowych 2. Publikacja wspomnień mieszkańca wsi pt. „Dzieje nad strumykiem” 3. Organizacja koncertów organowych na wyremontowanym instrumencie 4. Stworzenie tematycznego szlaku turystycznego „Szlakiem Wielkich Budowniczych Organów	TAK przy współpracy Gminy	NIE	5,5,4,5- 19	II
Co nam najbardziej przeszkadza	1. Estetyka wsi 2. Niedoposażenie placu zabaw	1. Organizacja konkursów na najpiękniejsze gospodarstwo 2. Doposażenie placu zabaw	TAK przy współpracy Gminy	NIE	5,5,5,5,- 20	I
Co najbardziej zmieni nasze życie	1. Kultywowanie lokalnych tradycji	1. Utworzenie Koła Gospodyń Wiejskich	TAK	NIE	3,3,2,4- 12	III
Co nam przyjdzie najłatwiej	1. Inicjatywa obywatelska	1. Organizacja lokalnych imprez 2. Akcje sprzątania wsi	TAK	TAK	1,1,2,2- 6	IV
<u>Wybrano projekt:</u>		Doposażenie placu zabaw	TAK przy współpracy Gminy	NIE		

7. Opis planowanych zadań inwestycyjnych na lata 2010-2016

Opis planowanych zadań inwestycyjnych zawiera zarówno te plany inwestycyjne, które zostały wskazane przez mieszkańców miejscowości i zebrane w niniejszym dokumencie przez Lokalną Grupę Odnowy (patrz: Tab. 11), jak również zadania wskazane przez Urząd Gminy Skąpe oraz pozostałe instytucje, których plany skupiają się na poprawie infrastruktury w miejscowości.

Tabela 12. Opis planowanych zadań inwestycyjnych na lata 2010-2016

I.p.	CEL	PROJEKT (nazwa)	PRZEZNACZENIE
1	<ul style="list-style-type: none"> - zaspokojenie potrzeb społecznych mieszkańców wsi - poprawa jakości życia mieszkańców wsi - podniesienie atrakcyjności terenów rekreacyjnych wsi 	Doposażenie placu zabaw	<ul style="list-style-type: none"> - organizacja czasu wolnego dzieci i młodzieży - organizacja imprez sportowo-rekreacyjnych
2	<ul style="list-style-type: none"> - podniesienie atrakcyjności turystycznej miejscowości - poprawa jakości życia mieszkańców wsi - aktywizacja mieszkańców wsi w zakresie kultury 	Remont organów pischczalkowych L. Hartiga	-wzbogacenie życia kulturalnego mieszkańców wsi
3	<ul style="list-style-type: none"> - podniesienie atrakcyjności turystycznej miejscowości - poprawa jakości życia mieszkańców wsi - aktywizacja mieszkańców wsi w zakresie kultury 	Organizacja koncertów organowych / Stworzenie tematycznego szlaku turystycznego „Szlakiem Wielkich Budowniczych Organów	-wzbogacenie życia kulturalnego mieszkańców wsi
4	<ul style="list-style-type: none"> - zaspokojenie potrzeb społecznych i kulturalnych mieszkańców wsi - aktywizacja mieszkańców wsi w zakresie kultur 	Publikacja wspomnień mieszkańca wsi pt. „Dzieje nad strumykiem”	-wzbogacenie życia kulturalnego mieszkańców wsi
5	<ul style="list-style-type: none"> - zaspokojenie potrzeb społecznych mieszkańców wsi - poprawa jakości życia mieszkańców wsi 	Utworzenie Koła Gospodyń Wiejskich	<ul style="list-style-type: none"> - kultywowanie tradycji wsi -wzbogacenie życia społecznego mieszkańców wsi
6	<ul style="list-style-type: none"> - zaspokojenie potrzeb społecznych i kulturalnych mieszkańców wsi - aktywizacja mieszkańców wsi w zakresie kultury i sportu 	Organizacja lokalnych imprez	<ul style="list-style-type: none"> - organizacja czasu wolnego mieszkańców wsi oraz turystów -wzbogacenie oferty kulturalnej
7	<ul style="list-style-type: none"> - podniesienie estetyki wsi - podniesienie atrakcyjności turystycznej miejscowości 	Akcje sprzątania wsi/ Organizacja konkursów na najpiękniejsze gospodarstwo	- uatrakcyjnienie życia mieszkańców wsi

7.1. Harmonogram realizacji projektów

Tabela 13. Harmonogram rzeczowy realizacji projektów

I.p.	PROJEKT (nazwa)	2010	2011	2012	2013	2014	2015	2016
1	Doposażenie placu zabaw	✓						
2	Remont organów piszczałkowych L. Hartiga		✓					
3	Organizacja koncertów organowych / Stworzenie tematycznego szlaku turystycznego „Szlakiem Wielkich Budowniczych Organów			✓	✓	✓	✓	✓
4	Publikacja wspomnień mieszkańca wsi pt. „Dzieje nad strumykiem”	✓						
5	Utworzenie Koła Gospodyń Wiejskich		✓					
6	Organizacja lokalnych imprez	✓	✓	✓	✓	✓	✓	✓
7	Akcje sprzątania wsi /Organizacja konkursów na najpiękniejsze gospodarstwo	✓	✓	✓	✓	✓	✓	✓

7.2. Koszty realizacji zadań

Tabela 14. Koszty realizacji projektów

I.p.	Rodzaj zadania	Łączny koszt PLN	Źródło finansowania
1	Doposażenie placu zabaw	15.000,00	Gmina Skąpe/ fundusze europejskie
2	Remont organów piszczałkowych L. Hartiga	274.000,00	Mieszkańcy wsi/ Gmina Skąpe/ fundusze europejskie
3	Organizacja koncertów organowych / Stworzenie tematycznego szlaku turystycznego „Szlakiem Wielkich Budowniczych Organów	25.000,00	Mieszkańcy wsi/ Gmina Skąpe/ fundusze europejskie
4	Publikacja wspomnień mieszkańca wsi pt. „Dzieje nad strumykiem”	25.000,00	Mieszkańcy wsi/ Gmina Skąpe/ fundusze europejskie
5	Utworzenie Koła Gospodyń Wiejskich	0,00	Mieszkańcy miejscowości
6	Organizacja lokalnych imprez	0,00	Mieszkańcy miejscowości
7	Akcje sprzątania wsi /Organizacja konkursów na najpiękniejsze gospodarstwo	0,00	Mieszkańcy miejscowości

Zakończenie

Wychodząc naprzeciw problemom polskiej wsi podejmujemy działania, które mają na celu zminimalizowanie dysproporcji między wsią a miastem. W miejscowości Międzylesie przez ostatnie lata poczyniono szereg inwestycji, które znacząco wpływają na zmianę wizerunku tej miejscowości. W ramach Planu Odnowy Miejscowości Międzylesie przewiduje się dodatkowo realizację następujących inwestycji: m.in. doposażenie placu zabaw.

Obiekt ten pełnić ma funkcje sportowe i rekreacyjne. Istotny element działań w ramach Planu stanowi pobudzenie aktywności środowisk lokalnych oraz stymulowanie współpracy na rzecz rozwoju i promocji wartości związanych z miejscową specyfiką społeczną i kulturową. Priorytetowym celem inwestycji jest poprawa warunków życia poprzez rozwój infrastruktury sportowo-rekreacyjnej, poprawa zagospodarowania przestrzennego wsi oraz uatrakcyjnienie obszarów wiejskich, jako miejsca zamieszkania.

Reasumując realizacja Planu Odnowy Miejscowości Międzylesie ma służyć głównie integracji społeczności lokalnej, wzrostowi lokalnej aktywności oraz zagospodarowaniu czasu wolnego najmłodszych mieszkańców wsi.

Spis tabel

Tabela 1. Podział mieszkańców Gminy Skąpe według płci	10
Tabela 2. Podział mieszkańców Gminy Skąpe według wieku	10
Tabela 3. Podział mieszkańców według płci	12
Tabela 4. Podział mieszkańców według wieku	12
Tabela 5. Stan liczebności mieszkańców Międzylesia w ostatnich pięciu latach.....	12
Tabela 6. Rodzaj nieruchomości.....	21
Tabela 7. Szlaki turystyczne w Międzylesiu	25
Tabela 8. Grupy gospodarstw rolnych we wsi Międzylesie	26
Tabela 9. Analiza zasobów	32
Tabela 10. Plan długoterminowy rozwoju miejscowości Międzylesie.....	37
Tabela 11. Program krótkoterminowy odnowy miejscowości Międzylesie na okres 2 lat	39
Tabela 12. Opis planowanych zadań inwestycyjnych na lata 2010-2016	40
Tabela 13. Harmonogram rzeczowy realizacji projektów	41
Tabela 14. Koszty realizacji projektów	41

Spis rysunków

Ryc.1. Międzylesie na starej karcie pocztowej.....	11
Ryc. 2. Analiza SWOT.....	34
Ryc. 3. Wyniki analizy SWOT	35

Spis map

Mapa 1. Położenie Gminy Skąpe w Powiecie Świebodzińskim	5
Mapa 2. Położenie Gminy Skąpe w Województwie Lubuskim	6
Mapa 3. Mapa turystyczna gminy Skąpe	25

Spis fotografii

Fot. 1 Jezioro Niesłysz	7
Fot. 2 Gryżyński Park Krajobrazowy	8
Fot. 3. Międzylesie z lotu ptaka	14
Fot.4. Gry leśne	16
Fot.5. Budowa chodnika w Międzylesiu.....	17
Fot.6. Kościół w Międzylesiu	18
Fot.7. Stan zachowania organów Hartiga.....	19
Fot.8. Sala gimnastyczna w Międzylesiu.....	23
Fot.9. Orlik w Międzylesiu	24
Fot.10. Budowa kanalizacji.....	27
Fot.11. Sergiusz Jackowski	28
Fot.12. Gen. Deffontaine	29