

**GMINA SKĄPE**



# Plan Odnowy Miejscowości Pałcz



**Pałcz, sierpień 2010 r.**

## Spis treści

|  |           |
|--|-----------|
| <b>WSTĘP.....</b>  | <b>4</b>  |
| <b>1. CHARAKTERYSTYKA GMINY SKAPE.....</b>   | <b>5</b>  |
| 1.1. POŁOŻENIE GEOGRAFICZNO-PRZYRODNICZE.....  | 5         |
| 1.2. PODZIAŁ ADMINISTRACYJNY.....  | 9         |
| 1.3. LUDNOŚĆ.....  | 10        |
| <b>2. CHARAKTERYSTYKA MIEJSCOWOŚCI, W KTÓREJ BĘDZIE REALIZOWANA OPERACJA .....</b>               | <b>11</b> |
| 2.1. HISTORIA .....  | 11        |
| 2.2. POŁOŻENIE .....   | 11        |
| 2.3. LUDNOŚĆ – STATYSTYKA.....   | 12        |
| 2.4. IŁOŚĆ GOSPODARSTW .....   | 12        |
| 2.5. ZAKŁADY I ZATRUDNIENIE.....   | 13        |
| 2.6. STOWARZYSZENIA .....  | 13        |
| <b>3. INWENTARYZACJA ZASOBÓW SŁUŻĄCA ODNOWIE MIEJSCOWOŚCI.....</b>                               | <b>14</b> |
| 3.1. ŚRODOWISKO PRZYRODNICZE .....   | 14        |
| 3.1.1. Walory krajobrazu .....   | 14        |
| 3.1.2. Walory klimatu .....  | 14        |
| 3.1.3. Walory szaty roślinnej oraz świata zwierzęcego .....                                      | 15        |
| 3.1.4. Gleby.....  | 16        |
| 3.1.6. Drogi.....  | 16        |
| 3.2. ŚRODOWISKO KULTUROWE .....  | 17        |
| 3.2.1. Zabytki .....   | 17        |
| 3.2.1.1. Rozplanowanie miejscowości.....   | 17        |
| 3.2.1.2. Kościół .....   | 17        |
| 3.2.1.3. Zespół folwarczny .....   | 17        |
| 3.2.1.4. Zabudowa.....   | 18        |
| 3.2.1.5. Cmentarz .....  | 19        |
| 3.2.2. Fakty historyczne .....   | 19        |
| 3.2.2.1. Bitwa pod Kijami.....   | 19        |
| Rysunek 1. Bitwa pod Kijami .....  | 20        |
| 3.2.3. Zespoły artystyczne .....   | 21        |
| 3.2.3.1. Ludowy Zespół Śpiewaczy .....   | 21        |
| 3.3. OBIEKTY I TERENY .....  | 22        |
| 3.3.1. Miejsca publicznych spotkań .....   | 22        |
| 3.3.2. MIEJSCA SPORTU I REKREACJI .....  | 22        |
| 3.3.3. SZLAKI TURYSTYCZNE.....   | 23        |
| 3.4. CHARAKTERYSTYKA OBSZARÓW O SZCZEGÓLNYM ZNACZENIU DLA ZASPOKOJENIA POTRZEB MIESZKAŃCÓW ..... | 23        |
| 3.5. GOSPODARKA, ROLNICTWO.....  | 24        |
| 3.5.1. UŻYTKOWANIE GRUNTÓW .....   | 24        |
| 3.5.2. Gospodarstwa rolne .....  | 24        |
| 3.5.3. Infrastruktura techniczna.....  | 25        |
| 3.5.3.1. Zaopatrzenie w wodę .....   | 25        |
| 3.5.3.2. Gospodarka ściekowa i gospodarka odpadami .....   | 25        |
| 3.5.3.3. Zaopatrzenie w gaz.....   | 25        |
| 3.5.3.4. Elektroenergetyka i telekomunikacja .....   | 25        |
| 3.6. MIESZKAŃCY, KAPITAŁ SPOŁECZNY .....   | 26        |
| 3.6.1. Znane postaci w miejscowości.....   | 26        |
| 3.6. ANALIZA ZASOBÓW .....   | 27        |
| 3.7.1. Elementy wyróżniające miejscowość.....  | 28        |
| <b>4. OCENA MOCNYCH I SŁABYCH STRON MIEJSCOWOŚCI, W KTÓREJ BĘDZIE REALIZOWANA OPERACJA .....</b> | <b>29</b> |
| 4.1. ANALIZA SWOT .....  | 29        |
| Rysunek 2. Analiza SWOT .....  | 29        |
| 4.2. WYNIKI ANALIZY SWOT.....  | 30        |
| Rysunek 3. Wyniki analizy SWOT .....   | 30        |
| <b>5. PLAN DŁUGOTERMINOWY.....</b>   | <b>31</b> |
| <b>6. PROJEKT KRÓTKOTERMINOWY .....</b>  | <b>33</b> |

|  |           |
|--|-----------|
| <b>7. OPIS PLANOWANYCH ZADAŃ INWESTYCYJNYCH NA LATA 2010-2016.....</b> | <b>35</b> |
| 7.1. HARMONOGRAM REALIZACJI PROJEKTÓW.....                             | 37        |
| 7.2. KOSZTY REALIZACJI ZADAŃ .....                                     | 38        |
| <b>ZAKOŃCZENIE.....</b>  | <b>39</b> |
| <b>SPIS TABEL.....</b>   | <b>40</b> |
| <b>SPIS RYSUNKÓW .....</b>   | <b>40</b> |
| <b>SPIS MAP .....</b>  | <b>40</b> |
| <b>SPIS FOTOGRAFII.....</b>  | <b>40</b> |

## Wstęp

Jednym z warunków zapewnienia równomiernego rozwoju społeczno-gospodarczego kraju jest podniesienie atrakcyjności obszarów wiejskich poprzez podjęcie działań wpływających na poprawę stanu infrastruktury technicznej i społecznej wsi oraz stworzenie warunków dla rozwoju zarówno działalności rolniczej jak i innych sektorów gospodarki. Myśl ta ma swoje odzwierciedlenie w polityce Wspólnoty Europejskiej, której celem jest m.in. niwelowanie różnic rozwojowych między poszczególnymi jej regionami.

Zatem stworzony został dla potrzeb polskiej wsi i rolnictwa na lata 2007-2013 Program Rozwoju Obszarów Wiejskich.

Działanie *Odnova i rozwój wsi* w ramach PROW ma stworzyć warunki dla rozwoju społeczno-ekonomicznego obszarów wiejskich i aktywizacji ludności wiejskiej przez wsparcie inwestycyjne przyznawane na realizację projektów związanych z zagospodarowaniem przestrzeni publicznej, w tym utrzymaniem, odbudową i opravą stanu dziedzictwa kulturowego i przyrodniczego wsi oraz podniesienie atrakcyjności turystycznej obszarów wiejskich.

Działanie ma wpłynąć na poprawę jakości życia na obszarach wiejskich przez zaspokojenie potrzeb społecznych i kulturalnych mieszkańców wsi oraz promowanie obszarów wiejskich. Umożliwi rozwój tożsamości społeczności wiejskiej, zachowanie dziedzictwa kulturowego i specyfiki obszarów wiejskich oraz wpłynie na wzrost atrakcyjności inwestycyjnej obszarów wiejskich.

Niniejszy pomysł na realizację projektu w ramach działania *Odnova i rozwój wsi* narodził się z potrzeb mieszkańców gminy.

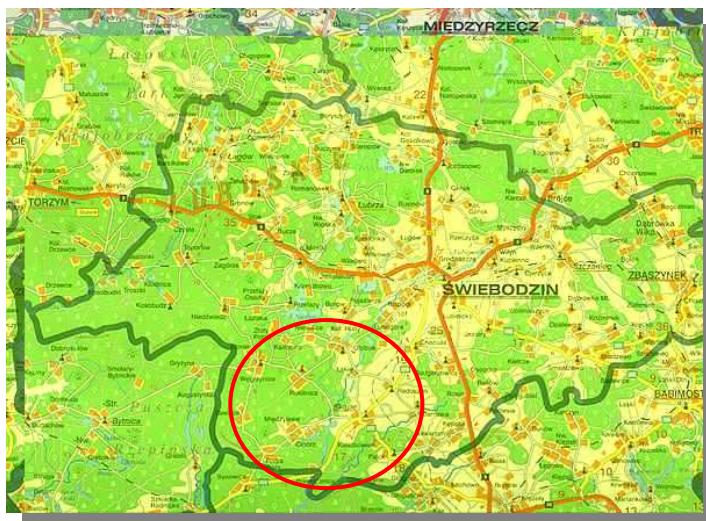
## 1. Charakterystyka Gminy Skąpe

### 1.1. Położenie geograficzno-przyrodnicze

Gmina Skąpe położona jest na zachodzie Polski, w środkowej części Województwa Lubuskiego, w powiecie świebodzińskim. Graniczy z następującymi 6 gminami:

- ☞ od północnego-wschodu i wschodu z gminą Świebodzin (powiat świebodziński),
- ☞ od południowego-wschodu z gminą Sulechów (powiat zielonogórski),
- ☞ od południa z gminą Czerwieńsk (powiat zielonogórski),
- ☞ od zachodu z gminą Bytnica (powiat krośnieński),
- ☞ od północnego-zachodu z gminą Łagów (powiat świebodziński),
- ☞ od północy z gminą Lubrza (powiat świebodziński).

W sąsiedztwie wschodniej granicy gminy przebiega droga krajowa nr 3 Świnoujście-Szczecin-Zielona Góra-Legnica-Jakuszyce, która przebudowana zostanie na drogę ekspresową A-3 Szczecin-Lubawka. W odległości 5 km od północnej granicy przebiega główna oś komunikacyjna kraju wschód-zachód droga krajowa nr 2 – przyszła autostrada A-2 Berlin-Świecko-Poznań-Warszawa.



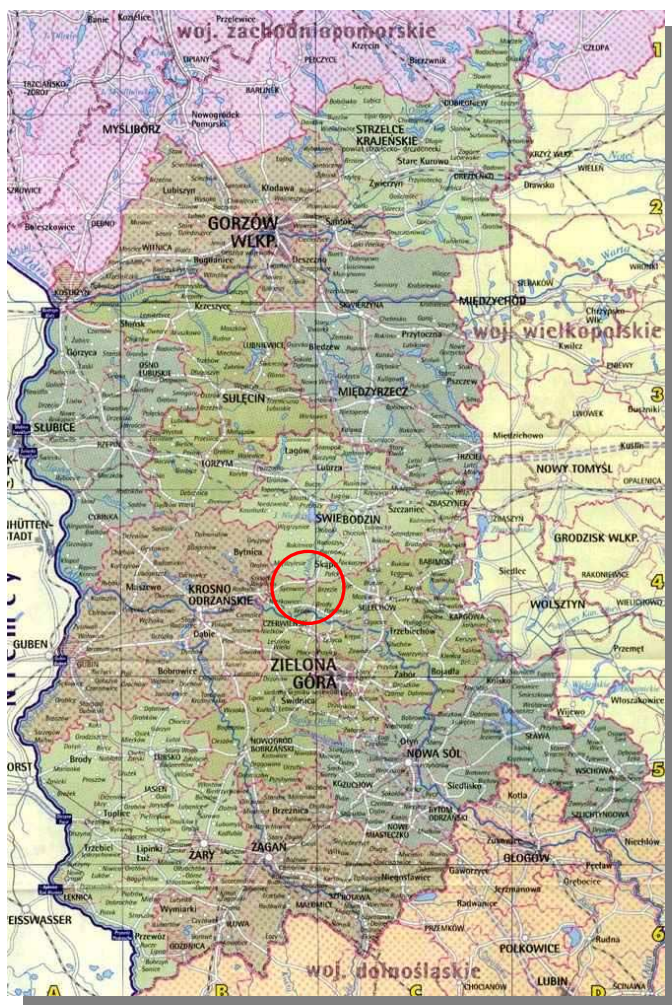
Mapa 1. Położenie Gminy Skąpe w Powiecie Świebodzińskim

Ważnym elementem usytuowania gminy jest bliskie sąsiedztwo z zachodnią granicą Polski, z przejściami granicznymi w Słubicach i Gubinku, w odległości 70 km.

Odległości siedziby gminy od miast powiatowych:

- ☞ Świebódzin – 14 km,
- ☞ Krosno Odrz. – 27 km,
- ☞ Zielona Góra – 34 km.

Ośrodki akademickie w najbliższym sąsiedztwie gminy to Sulechów, Zielona Góra i Gorzów Wlkp. Ośrodkiem ponadwojewódzkim w zakresie kształcenia akademickiego i wyspecjalizowanej opieki klinicznej jest Poznań – w odległości 103 km.



Mapa 2. Położenie Gminy Skąpe w Województwie Lubuskim



Gmina Skąpe jest gminą o statusie wiejskim z siedzibą we wsi sołeckiej Skąpe. Zajmuje powierzchnię 181 km<sup>2</sup> (18.128 ha), co równa się 1,3% obszaru całego Województwa Lubuskiego.

Podstawową funkcją gminy jest rolnictwo, użytki rolne stanowią 43% powierzchni ogólnej gminy. Uzupełniającą funkcją gminy jest turystyka i wypoczynek. Prawie 50% powierzchni ogólnej gminy zajmują lasy. Od północy obszar gminy przylega do jednego z największych i najczystszych zbiorników Województwa Lubuskiego, jeziora Niesłysz.

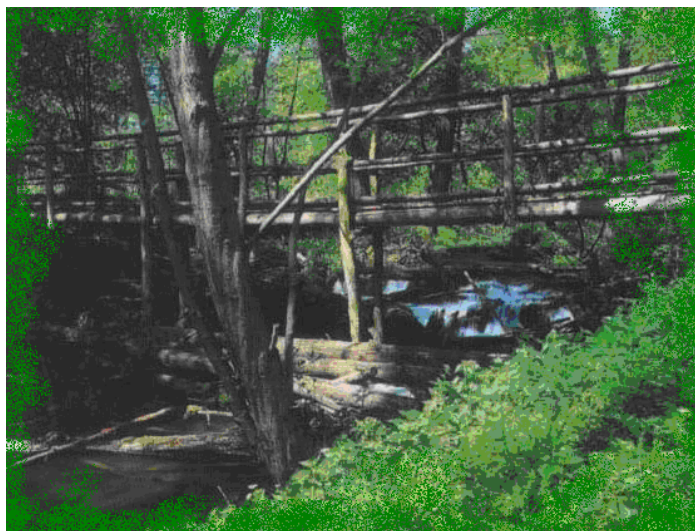


**Fot. 1 Jezioro Niesłysz**

**Jezioro Niesłysz** (pow. 486,2 ha, dł. 4700 m, szer. 1700m, maks. głęb. 34,7 m) jest największym jeziorem na Pojezierzu Łagowskim. Leży w otoczeniu dużych partii lasów sosnowych, z licznymi stanowiskami drzew liściastych. Linia brzegowa jeziora (dł. 19 km) jest urozmaicona wieloma zatokami (Z. Juliusza, Z. Bogenza, Z. Wodne Wcięcie, Z. Kolina, Z. Borowska i Z. Szary Kamień) i półwyspami. Jego kształt modelują trzy wielkie półwyspy, wcinające się daleko w toń jeziorną. Z powierzchni wody wynurzają się dwie duże wyspy, porośnięte drzewami liściastymi, stanowiące dogodne miejsca do zatrzymywania się wielu gatunków ptaków w czasie przelotów. Bogaty jest również świat ptaków gnieźdzących się tutaj na stałe: m. in. łabędź niemy, czapla, bocian czarny, żuraw, a także orzeł bielik.

Jezioro stanowi idealny akwen do uprawiania różnorodnych sportów wodnych i wędkarstwa. Szczególnie nadaje się do uprawiania żeglarsstwa i wioślarstwa, a zimą – bojerów. Jezioro obfituje w dorodną płoć, leszcza i lina, a z drapieżnych ryb – w okonia, szczupaka i węgorza. Podwodne wypłycenia i mielizny zachęcają do uprawiania połowów spinningowych. W głębinach jeziora żyje najsmaczniejsza z ryb słodkowodnych – sielawa. Wyjątkowo czyste wody oraz bogata rzeźba dna, pokrytego bujną roślinnością podwodną, są magnesem dla podwodnych wypraw płetwonurków.

Zachodnia część gminy położona jest zaś w strefie **Gryżyńskiego Parku Krajobrazowego**. Park obejmuje powierzchnię 2755 ha, którą w 86,6% porastają lasy. Na terenie Gminy Skąpe znajduje się 65 ha, co stanowi 2,4% ogólnej powierzchni parku, natomiast otulina zajmuje 3751 ha (18,4% powierzchni całej otuliny).



Fot. 2 Gryżyński Park Krajobrazowy

**Gryżyński Park Krajobrazowy** utworzono został na podstawie rozporządzenia Wojewody Zielonogórskiego nr 4 z dnia 15 kwietnia 1996 roku (Dz. Urz. Z 1996 r. Nr 6, poz. 61) w celu ochrony i zachowania walorów krajobrazowych i przyrodniczych rynny polodowcowej oraz znajdujących się w niej stawów, jezior i doliny rzeki Gryżyński Potok (potocznie zwany Gryżyną).

Zróznicowana rzeźba terenu, duże nachylenie zboczy rynny, liczne jeziora polodowcowe, stawy, 94 źródła zboczowe, 17 torfowisk i piękna pstrągowa rzeka Gryżyna dostarczają niezapomnianych wrażeń. Tak ukształtowany teren pokrywa



ciekawa szata roślinna, tworząc zespoły wodne, bagienne, torfowiskowe, łąkowe, zaroślowe i leśne. Nic więc dziwnego, że bytuje tutaj sporo jeleni, dzików i saren. W wielu miejscach spotkać można ślady żerowania bobrów i wydry. Z bogatej ornitofauny na czoło wysuwa się król przestworzy - orzeł bielik. Z trzcinowisk słychać czasami głos bąka a w olszynach klangorem zaznaczają swoją obecność żurawie. Liczna populacja dzięcioła czarnego pozostawia po sobie wiele dużych dziupli zajmowanych chętnie przez rzadkiego gołębia siniaka i piękną kaczkę zwaną gągołem. Nad wodami bystry obserwator na pewno spotka "szmaragdowy klejnot" gryżyńskiej rynny - zimorodka.

### 1.2. Podział administracyjny

Na terenie gminy znajduje się 19 miejscowości, z tego 15 to wsie sołeckie (Błonie, Darnawa, Łąkie, Kalinowo, Międzylesie, Niekarzyn, Niesulice, Ołobok, Pałk, Podła Góra, Skąpe, Radoszyn, Rokitnica, Węgrzynice, Zawisze), 2 to wsie (Kaliszkowice, Przetocznica), 2 to osady (Cibórz, Cząbry).

Największą pod względem powierzchni w granicach administracyjnych jest miejscowość Węgrzynice, mieszka w niej jednak relatywnie mało osób (183). Największą liczbę mieszkańców ma Cibórz (974), następnie Ołobok (698) i Radoszyn (573). Skąpe zamieszkuje 412 osób, Niekarzyn - 403 osoby, Pałk – 290, Rokitnicę – 253, Zawisze – 228. Pozostałe miejscowości liczą poniżej 200 osób.

Położenie poszczególnych miejscowości na terenie gminy charakteryzuje się znacznym rozdrobnieniem, co stwarza mniej korzystne warunki rozwoju.

Największą jednostką pod względem zaludnienia jest Cibórz, który wg urzędowego wykazu miejscowości ma status osady. Koncentruje ok. 20% ludności gminy. Wynika to z funkcjonowania na jego obszarze wysokospecjalistycznego szpitala, będącego jednostką organizacyjną samorządu województwa lubuskiego.

Hierarchia miejscowości gminy Skąpe przedstawia się następująco:

- ☞ ośrodek ponadpodstawowy - wieś **Skąpe** - siedziba gminy,
- ☞ ośrodek ponadpodstawowy – osada **Cibórz** - wspomaga siedzibę gminy,
- ☞ ośrodek ponadpodstawowy – wieś **Ołobok** – obsługuje turystów z północnej części gminy,

- ☞ ośrodki podstawowe z niepełnym zakresem usług – wsie **Niekarzyn, Węgrzynice, Międzylesie, Radoszyn,**
- ☞ ośrodki elementarne - pozostałe wsie

### 1.3. Ludność

Ludność gminy według danych Urzędu Gminy Skąpe z dnia 31 grudnia 2007 r. wynosi 5 071 osób, stanowi ona 0,5% ludności województwa. Podział mieszkańców według płci przedstawia się następująco:

**Tabela 1. Podział mieszkańców Gminy Skąpe według płci**

| WYSZCZEGÓLNIENIE | Powierzchnia w km <sup>2</sup> | Miejscowości | Ludność |           |         |                      | Kobiety na 100 mężczyzn |
|------------------|--------------------------------|--------------|---------|-----------|---------|----------------------|-------------------------|
|                  |                                |              | ogółem  | mężczyźni | kobiety | na 1 km <sup>2</sup> |                         |
| Gmina Skąpe      | 181                            | 19           | 5071*   | 2493      | 2578    | 28                   | 103                     |

\* osoby zameldowane na pobyt stały

Zdecydowanie największą grupę mieszkańców gminy stanowią ludzie w wieku 40-59 lat, tj.1591 osób. Udział dzieci w wieku od 0 do 14 lat w stosunku do ogółu mieszkańców to zaledwie 16 %, młodzież w wieku od 15 do 19 lat – 7,62 %, dorośli w wieku od 60 do 64 lat – 4,49 %, natomiast powyżej 65 roku życia – 16 %.

Ludność według wieku w Gminie Skąpe (dane Urzędu Statystycznego w Zielonej Górze na dzień 31 grudnia 2006 r.):

**Tabela 2. Podział mieszkańców Gminy Skąpe według wieku**

| Gminy | Płeć   |           |         |         |         |         |         |             |         |         |         |         |         |         |             |
|-------|--------|-----------|---------|---------|---------|---------|---------|-------------|---------|---------|---------|---------|---------|---------|-------------|
|       | Ogółem | Mężczyźni |         |         |         |         |         |             | Kobiety |         |         |         |         |         |             |
|       |        | 0 - 14    | 15 - 19 | 20 - 29 | 30 - 39 | 40 - 59 | 60 - 64 | 65 i więcej | 0 - 14  | 15 - 19 | 20 - 29 | 30 - 39 | 40 - 59 | 60 - 64 | 65 i więcej |
| Skąpe | 5547*  | 495       | 208     | 432     | 353     | 833     | 97      | 332         | 421     | 215     | 408     | 309     | 758     | 131     | 555         |

\* osoby zameldowane na pobyt stały i na pobyt czasowy

## **2. Charakterystyka miejscowości, w której będzie realizowana operacja**

### **2.1. Historia**

Pierwotna nazwa wsi (niemiecka nazwa Paltzig stanowi zgermanizowanie nazwy polskiej) wskazuje na wczesny rodowód Pałcka, ukształtowanego w XIII wieku w wieś o regularnym planie owalnicy.

O właścicielach wsi w okresie średniowiecznym brak jest danych. W 1502 roku Pałck był we władaniu rodziny von Giersdorff, potem kolejno von Stosch, von Löben, Paczkowskich i von Zastrow.

W czasach nowożytnych północną część wsi przekształcono, zakładając tam zespół dworski z pałacem, parkiem i folwarkiem. W kompleks pałacowo-folwarczny wkomponowany został kościół, w obecnej postaci wzniesiony w 1735 roku. Usytuowany jest zapewne na miejscu starszego, jako że kościół w Pałcku istniał niewątpliwie od średniowiecza, chociaż brak o nim wiadomości. Z przekazów źródłowych wynika jednak, że w 1 połowie XVI wieku przejęli go protestanci. Barokowy pałac został w latach sześćdziesiątych XX wieku rozebrany.

W Pałcku, oprócz wspomnianego już barokowego kościoła przetrwał park z XVIII-XIX wieku, folwark z budynkami z 1 ćwierci XX wieku oraz zabudowa mieszkalna wsi z tego samego czasu. Jest także cmentarz z XIX wieku, z wtórnymi pochówkami po 1945 roku.

### **2.2. Położenie**

Wieś Pałck leży na południowo-wschodnim skraju Gminy Skąpe. Przez miejscowość przebiega droga wojewódzka nr 277 Skąpe-Sulechów. Wieś położona jest u zbiegu dróg prowadzących z Kij, Niekarzyna i Skąpego.

W bezpośrednim sąsiedztwie Pałcka znajdują się następujące miejscowości:

- ☞ Skąpe – 4 km,
- ☞ Niekarzyn – 3 km,
- ☞ Głogusz – 3 km,
- ☞ Kije – 4 km.

## 2.3. Ludność – statystyka

Ludność Pałcka według danych Ewidencji Ludności Urzędu Gminy Skąpe z dnia 31 grudnia 2007 r. wynosi 292 osoby.

**Tabela 3. Podział mieszkańców według płci**

| Wyszczególnienie   | Ludność |           |         |
|--------------------|---------|-----------|---------|
|                    | ogółem  | mężczyźni | kobiety |
| Gmina Skąpe        | 5071    | 2493      | 2578    |
| w tym: <b>Pałk</b> | 292     | 148       | 144     |

**Tabela 4. Podział mieszkańców według wieku**

| Wyszczególnienie | Ogółem | W tym w wieku |     |      |       |       |       |       |       |       |       |                 |
|------------------|--------|---------------|-----|------|-------|-------|-------|-------|-------|-------|-------|-----------------|
|                  |        | 0-2 lat       | 3-6 | 7-14 | 15-17 | 18-19 | 20-29 | 30-39 | 40-49 | 50-59 | 60-64 | 65 lat i więcej |
| <b>Pałk</b>      | 292    | 8             | 16  | 36   | 13    | 9     | 46    | 43    | 40    | 36    | 13    | 28              |

**Tabela 5. Stan liczebności mieszkańców Pałcka w ostatnich pięciu latach**

| Wyszczególnienie | ROK  |      |      |      |      |
|------------------|------|------|------|------|------|
|                  | 2003 | 2004 | 2005 | 2006 | 2007 |
| <b>Pałk</b>      | 287  | 294  | 296  | 291  | 292  |

## 2.4. Ilość gospodarstw

W Pałcku istnieje 78 gospodarstw domowych. Gospodarstw rolnych jest 11. Jedno z nich to gospodarstwo duże, mające w swym posiadaniu 600 ha gruntów. Pozostałe gospodarstwa rolne zaliczane są do gospodarstw średnich 35-50 ha oraz małych – ok. 10 ha.

## 2.5. Zakłady i zatrudnienie

W miejscowości Pałck zarejestrowanych jest zaledwie 7 podmiotów gospodarczych, z których 1 prowadzi działalność poza miejscowością, tj. w Sulechowie i Wolsztynie.

3 podmioty gospodarcze związane są ze świadczeniem usług transportowych, pozostałe to:

- ☞ Prywatne usługi pielęgniarские
- ☞ sklep spożywczo-przemysłowy

## 2.6. Stowarzyszenia

Na terenie Pałcka funkcjonują organizacje zarejestrowane w Krajowym Rejestrze Sądowym. Jest to **klub piłkarski „Czarni” Pałck**. Klub realizuje zadania publiczne związane z realizacją zadań samorządu gminy w zakresie upowszechniania kultury fizycznej i sportu.

Klub został zgłoszony do rozgrywek w 1975 r. Obecnie liczy 17 członków. Klub posiada 1 zespół seniorów, występuje w klasie „B” i jest to najwyższa liga, w jakiej do tej pory występował

Część mieszkańców Pałcka zrzesza się w organizacjach niezarejestrowanych w KRS:

- ☞ Ludowy Zespół Śpiewaczy – jedyny w gminie
- ☞ Koło Gospodyń Wiejskich
- ☞ Rada Sołecka
- ☞ koła branżowe itp.



### **3. Inwentaryzacja zasobów służąca odnowie miejscowości**

#### **3.1. Środowisko przyrodnicze**

##### **3.1.1. Walory krajobrazu**

Miejscowość położona jest na płaskim terenie w otwartym krajobrazie. Interesującą panoramę posiada miejscowość od strony Skąpego.

##### **3.1.2. Walory klimatu**

Rozpatrywany teren leży w VI Krainie Klimatycznej zwanej Pojezierzem Lubuskim (Prawdzie). Średnioroczny opad z wielolecia wynosi 534 mm.

Opad przeważnie w postaci deszczu odznacza się minimum zimowym w lutym i marcu, a maksimum w miesiącach letnich: czerwcu, lipcu i sierpniu.

W ciągu roku najczęściej występują wiatry wiejące z kierunków SW, W i NW (głównie latem i zimą) z tzw. sektora zachodniego. W porze wiosennej wzrasta aktywność wiatrów północnych. Jesienią następuje wzrost cyrkulacji z sektora południowego.

##### **Ważniejsze dane klimatyczne:**

|   |                 |
|---|-----------------|
| ☞ Najwyższa średnia temperatura powietrza:  | lipiec 17,8 °C  |
| ☞ Najniższa średnia temperatura powietrza:  | styczeń -1,9 °C |
| ☞ Najwyższa średnia miesięczna suma opadów: | lipiec 66 mm    |
| ☞ Najniższa średnia miesięczna suma opadów: | marzec 30,7 mm  |
| ☞ Średnia roczna suma opadów:               | 534 mm          |

Częstość występowania kierunków wiatrów średnio w roku w %:

| Kierunek | N   | NE  | E    | SE  | S   | SW   | W    | NW  | C    |
|----------|-----|-----|------|-----|-----|------|------|-----|------|
| %        | 9,0 | 8,6 | 10,1 | 3,8 | 7,1 | 17,8 | 22,5 | 7,9 | 13,2 |

Na omawianym obszarze występuje znaczna przewaga wiatrów z kierunku zachodniego i południowo - zachodniego (40,3 %) we wszystkich porach roku.

Najmniejszą częstotliwość posiadają tutaj wiatry z kierunków południowo - wschodniego i południowego - łącznie 10,9 % w skali roku. Stosunkowo duża jest tu ilość okresów bezwietrznych, 13,2 % rocznie. Najwięcej jest tu wiatrów w zakresie prędkości 0 - 5 m/s (wiatr słaby) wiejących przez 71,3 % czasu w skali roku. Wiatry silne i bardzo silne występują tutaj ok. 2,6 % czasu w roku .

### 3.1.3. Walory szaty roślinnej oraz świata zwierzęcego

Szata roślinna obrębu Pałk jest dość zróżnicowana. Wyróżnić tu można co najmniej 5 podstawowych jednostek potencjalnej roślinności naturalnej, czyli takiej, która porastałaby ten teren po wyeliminowaniu działalności człowieka.

Na terenie Pałcka zlokalizowany jest **park wiejski**, cechujący się interesującym, starym drzewostanem, złożonym zarówno z gatunków rodzimych, jak i egzotycznych. Park założony został w XVIII w. Obecnie park zarośnięty jest samosiejkami, a na jego terenie wprowadzono szereg współczesnych budynków.

#### Informacje o obiekcie:

Położenie: w centrum miejscowości

Rodzaj obiektu: **park wiejski**

Powierzchnia: ok. 2 ha

walory przyrodnicze: Stary zróżnicowany drzewostan: dąb, klon, wiąz, cis, buk, lipa drobnolistna, platan. Kilka okazów o wymiarach pomnikowych

Wartość przyrodnicza: lokalna

W Pałcku znajdują się **pomniki przyrody:**

#### Informacje o obiektach:

##### **I**

Położenie: Nadl. Sulechów, Leśnictwo Mozów

Rodzaj obiektu: **drzewo pomnikowe**

gatunek: Dąb szypułkowy

Szczegóły: obwód w pierścień. 385 zm, wys. 25 m

Stan: stan zdrowotny dobry

Wartość przyrodnicza: lokalna

## II

Położenie: park wiejski

Rodzaj obiektu: **drzewo pomnikowe**

Gatunek: Lipa drobnolistna (*Tilia cordata*)

Szczegóły: obwód w pierścien. 335 cm, wys. 20m

Stan: stan zdrowotny dobry

Wartość przyrodnicza: lokalna

### 3.1.4. Gleby

W rejonie miejscowości Pałk występują najlepsze gleby, tj. gleby brunatne i bielcowe, wytworzone z piasków gliniastych mocnych płytko podścielonych glinami lekkimi. Stanowią kompleks przydatności rolniczej pszennej dobry i są odpowiednie dla wszystkich upraw polowych, w tym również dla intensyfikacji – warzywnictwo, sadownictwo. Użytkowane są jako grunty orne w klasach bonitacyjnych IIIa i IIb.

### 3.1.6. Drogi

Główna droga prowadząca przez miejscowość to droga wojewódzka nr 277 Skąpe-Sulechów. Droga jest w bardzo dobrym stanie. W poprzednich latach miał miejsce jej kapitalny remont. Wzdłuż drogi usytuowano nowe chodniki z polbruku oraz wykonano nową zatoczkę autobusową.

Pozostałe drogi w miejscowości to drogi wykonane z kamienia polnego bądź utwardzone warstwą bitumiczną.

## **3.2. Środowisko kulturowe**

### **3.2.1. Zabytki**

#### **3.2.1.1. Rozplanowanie miejscowości**

Pierwotny układ ulicowo-pałacowy został zabudowany w XIX –XX wieku. Wówczas to zabudowano nawsie i założono park dworski. Na nawsiu zachował się mały staw ogrodzony siatką.

#### **3.2.1.2. Kościół**



W centralnym miejscu wsi znajduje się kościół p.w. Zwiastowania Najświętszej Marii Panny, pochodzący z XVIII w. (1731-1735). Jest to budowla ceglana, jednonawowa, założona na planie ośmioboku z prostokątną wieżą od zachodu i zakrystią od wschodu.

Po bokach wieży są dwie niskie kaplice grobowe o dachach mansardowych. Wieża zwieńczona jest hełmem. Wnętrze kryte stropem. Wyposażenie barokowe. Kościół ogrodzony jest murem kamiennym, obecnie pokrytym grubą warstwą zaprawy cementowej.

Przy kościele w XVIII w. wzniesiona została kostnica (rozebrana w 1970 r). Był to parterowy budynek na planie zbliżonym do kwadratu, zamknięty dachem czterospadowym. Tynkowane elewacje jedno i dwuosiowe pozbawione były detalu architektonicznego.

#### **3.2.1.3. Zespół folwarczny**

Tuż za kościołem położony jest zespół folwarczny. Budynki gospodarcze usytuowane są wokół prostokątnego placu. Z zabudowy historycznej zachował się dom folwarczny pochodzący z początku XIX w., wzniesiony na planie prostokąta i zamknięty dachem czterospadowym. Współcześnie wprowadzono zabudowę gospodarczą. Są to niskie budynki o dwuspadowych dachach krytych blachą falistą.

Z krajobrazu zniknął pałac datowany na wiek XVIII.



### 3.2.1.4. Zabudowa

Zabudowa miejscowości w większości datowana jest na wiek XIX, szczególnie na jego drugą połowę i początek XX w. Zabudowa zwarta w części centralnej wsi, gdzie domy w większości ustawione są szczytowo. Zabudowa rozluźnia się na obrzeżach, a domy stoją przeważnie kalenicowo.

Zagrody na planie podkowy składają się od 3-5 budynków, niekiedy ze sobą połączonych. W większości usytuowane są przy zachowaniu wspólnej linii rozgraniczeń. W linii tej znajdują się ogrodzenia: murowane z cegły, siatki, drewniane płoty, a także budynki mieszkalne i czasami gospodarcze.

Tuż za linią rozgraniczeń znajduje się linia zabudowy. Budynki parterowe zamknięte są dwuspadowymi dachami krytymi ceramiczną dachówką karpiówką. Elewacje 5-9 osiowe, tynkowane i w mniejszości licowane cegłą o skromnym detalu architektonicznym w formie opaski, gzymsu. Przy niektórych budynkach zachowały się drewniane ganki.

Bogatsze elewacje reprezentują budynki pochodzące z końca XIX w. W wielu domach zachowała się historyczna stolarka okienna i drzwiowa.

Do interesujących budynków zaliczyć należy obecnie nie użytkowaną **kuźnię z XIX w.** wzniesioną na planie zbliżonym do kwadratu i zamkniętą dachem czterospadowym krytym ceramiczną dachówką.

W pobliżu parku na przełomie XIX i XX w. wzniesiono budynek, który być może został rozbudowany i pełnił funkcję **domu ludowego** (obecnie świetlica wiejska). Wzniesiony został na planie litery L, jest zamknięty parterowo dwuspadowym dachem o bardzo niskim kącie nachylenia, krytym blachą i papą.



### 3.2.1.5. Cmentarz

Na skraju wsi, przy wyjeździe z Pałcka do Skąpego, wśród pól, na płaskim terenie, w sąsiedztwie czynnego cmentarza katolickiego (dawniej ewangelickiego) widoczny jest cmentarz ewangelicki z początku XIX w. Założony na planie prostokąta zachował czytelny układ i starodrzew, na który składają się świerki osadzone wzdłuż granic. Nagrobki w złym stanie pochodzą z drugiej poł. XIX w. i 1 poł. XX w.

Przy drodze 277 między Kijami a Pałckiem, wśród pól, na płaskim terenie w 1759 r. założono cmentarz katolicki i ewangelicki. Zachował się tu wspólny grób, gdzie pochowani zostali pruscy żołnierze polegli 23 maja 1759 r. w bitwie pod Kijami. W 1919 r. wzniesiony został w tym miejscu **pomnik**, który nie zachował się jednak do naszych czasów.

### **Obiekty figuruje w rejestrze Wojewódzkiego Konserwatora Zabytków:**

- ☞ Kościół filialny p.w. Zwiastowania NMP z 1732-1735 – nr rej. 252,
- ☞ Kostnica przy kościele z XVIII w. (rozebrana w 1970r.) – nr rej. 105,
- ☞ Pałac z 1740 (rozebrany w 1966r) – nr rej. 91,
- ☞ Park w zespole pałacowym z XVIII w. – nr rej. 91,
- ☞ Dom w zespole folwarcznym z początku XIX w. – nr rej. 1055,
- ☞ Kuźnia pałacowa z połowy XIX wieku – nr rej.1056.

### **Obiekty objęte ewidencją konserwatorską:**

- ☞ Dom nr 1 z XIX/XX w,
- ☞ Dom na folwarku z XIX w.

## 3.2.2. Fakty historyczne

### 3.2.2.1. Bitwa pod Kijami

Podczas wojny siedmioletniej (1756-1763) w okolicach miejscowości Pałck, Niekarzyn i Kije rozegrała się jedna z większych bitew tej wojny, zwana Bitwą pod Kijami.

Na początku czerwca 1759 roku król pruski Fryderyk II otrzymał wiadomość, że Rosjanie pod dowództwem feldmarszałka Piotra Sołtykowa przeszli Wartę i kierują

się w stronę Odry, aby połączyć swe siły z wojskami austriackimi dowodzonymi przez Gedona Laudona.

Początkowo marsz wojsk rosyjskich zatrzymać miał generał Krzysztof von Dohna, który prowadził oblężenie Stralsundu, a na rozkaz króla ruszył w kierunku Krosna Odrzańskiego, aby uniemożliwić połączenie sił Sołtykowa z Laudonem. Manewr ten jednak nie powiódł się, gdyż Rosjanie zdążyli dojść już do Babimostu skąd niedaleko było do Odry.



### Rysunek 1. Bitwa pod Kijami

W wyniku przeprowadzenia nieudanego manewru Fryderyk II odwołał ze stanowiska generała von Dohna i mianował na jego miejsce generała-porucznika Kurta von Wedella. Dnia 22 lipca 1759 Wedell zajął kwaterę w Sulechowie. Dowodzony przez niego korpus liczył zaledwie 23 tys. żołnierzy i rozlokowany był na linii Kalsk-Radlin-Sulechów. Zmierzająca w ich kierunku armia generała Sołtykowa, liczyła wówczas 37 tys. ludzi i zajęła pozycje wyjściowe na linii Kolesin-Stare Kramsko-Klepsk.

W nocy z 22 na 23 lipca Sołtykow obszedł lewe skrzydło Prusaków z zamiarem wyjścia na trakt Sulechów-Krosno Odrzańskie. Siły rosyjskie podzielone były na dwie kolumny; pierwsza kierowała się na Raków-Rosin, druga na Buków-Kępsko-Niekarzyn. Rankiem 23 lipca, około godziny dziewiątej, kolumny rosyjskie zajęły pozycje w rejonie Pałcka, przecinając trakt Sulechów-Krosno. Rosjanie byli osłonięci przed prusakami rozległymi bagnami i moczarami.

General Wedell, stacjonujący ze swoimi wojskami na tym terenie zaledwie jeden dzień, nie miał rozeznania w terenie. Około godziny dziesiątej wydał rozkaz

do natarcia. Prusacy zajęli pozycję wyjściową w dwóch rzutach: pierwszy na wysokości wsi Kije, drugi na wysokości Mozowa. Nie udało im się jednak odblokować traktu krośnieńskiego.

Lewe skrzydło wojsk pruskich, nacierające na Pałk, zajęło około jedenastej folwark Głogusz. Artyleria rosyjska, zgrupowana na prawym skrzydle, silnym ogniem wyparła Prusaków z folwarku. Około trzeciej po południu Wedell ruszył prawym skrzydłem w kierunku Góry-Łochowo-Głogusz. Podmokły teren, liczne trzęsawiska, zbiorniki wodne, uprzednie nierozpoznanie terenu, stanowiły przeszkodę nie do pokonania. Na dodatek Rosjanie otworzyli niekarzyńskie śluzy: woda wypływająca ze stawów rybnych zalewała pruskie pozycje. Płonął Niekarzyn. Rozpoczęła się trwająca do późnych godzin wieczornych wymiana ognia artyleryjskiego. Prusacy widząc osłabienie sił wycofali się ze swoich pozycji w kierunku Sulechowa i dalej do Cigacic, a potem na drugi brzeg Odry w okolice Zawady. Rosjanie odnieśli zwycięstwo pozostawiając na polu bitwy 2 tys. poległych. Straty prusaków wyniosły zaś 5 tys. żołnierzy.

### **3.2.3. Zespoły artystyczne**

#### **3.2.3.1. Ludowy Zespół Śpiewaczy**



Ludowy Zespół Śpiewaczy powstał w 1976 r. przy Kole Gospodyń Wiejskich. Jest to jedyny taki zespół na terenie Gminy Skąpe. Liczy on 18 osób w wieku od 7 do 77 lat.

Obecnie Zespół prowadzony jest przez p. Wiesława Furmankiewicza oraz p. Helenę Kwiatkowską-Wilgocką, która pisze

piosenki oraz układa program artystyczny. Zespół swymi występami uświetnia lokalne imprezy, festyny i dożynki, zarówno te na szczeblu gminnym, jak również powiatowym i wojewódzkim

### 3.3. Obiekty i tereny

W Pałku istnieje 115 nieruchomości, których typ i rodzaj przedstawia poniższa tabela:

Tabela 6. Rodzaj nieruchomości

| Rodzaj / typ nieruchomości                       | Liczba |
|--|--------|
| Budowle lub ich części – działalność gospodarcza | 1      |
| Budynki mieszkalne lub ich części                | 71     |
| Budynki pozostałe                                | 32     |
| Grunty – działalność gospodarcza                 | 1      |
| Grunty pozostałe – zabudowane i niezabudowane    | 10     |

#### 3.3.1. Miejsca publicznych spotkań



Mieszkańcy Pałka posiadają miejsce publicznych spotkań – **świątelnia wiejską**. Świątelnia o powierzchni 45 m<sup>2</sup> jest jednak zbyt mała, by mogły być w niej organizowane zebrania wiejskie wszystkich mieszkańców miejscowości oraz lokalne uroczystości i imprezy. Problem braku odpowiednio dużego obiektu na wspólne spotkania oraz prowadzenie działalności kulturalnej mogłaby rozwiązać istniejąca przy świątelnicy **sala wiejska** o powierzchni 169 m<sup>2</sup>. Jednak stan techniczny tego obiektu jest katastrofalny. Jedynie kapitalny remont sali może zagwarantować mieszkańcom odpowiednie warunki spotkań oraz możliwość prowadzenia działalności kulturalnej.

#### 3.3.2. Miejsca sportu i rekreacji

Na terenie Pałka znajduje się pełnowymiarowe **boisko sportowe** z małą szatnią, która nie spełnia wymogów PZPN. Boisko jest czynne i stanowi zaplecze dla miejscowego klubu sportowego „Czarni” Pałk oraz lokalnej społeczności, głównie dzieci i młodzieży.

W pobliżu świątelnicy wiejskiej mieści się **ogródek jordanowski** dla dzieci z boiskiem do siatkówki. Wyposażenie placu zabaw – huśtawki, zjeżdżalnie,

piaskownice - zakupione zostały przez Gminę Skąpe, która zadbała również o zamontowanie urządzeń. Mieszkańcy Pałka z własnej inicjatywy ogrodzili plac oraz posadzili drzewka wzdłuż ogrodzenia. W niedalekiej przyszłości planuje się dalsze doposażenie placu zabaw

### 3.3.3. Szlaki turystyczne



W kwietniu 2008 r. na terenie Gminy Skąpe zostały oddane do użytku **szlaki rowerowe**. Przez miejscowość przebiegają 2 szlaki – czerwony i zielony:

Tabela 7. Szlaki turystyczne w Pałku

| szlak    | charakter       | trasa  | długość szlaku w km |
|----------|-----------------|--|---------------------|
| CZERWONY | ponadregionalny | od Świebodzina – BORÓW-Ołobok-Łąkie-Radoszyn-Darnawa-Niekarzyn-Pałk-Przetocznica-Podla Góra-GRABIN | 33,2                |
| ZIELONY  | międzygminny    | ROSIN-Darnawa-Skąpe-Kaliszkowice-Pałk-Głoguszyn-KIJE   | 18,0                |

### 3.4. Charakterystyka obszarów o szczególnym znaczeniu dla zaspokojenia potrzeb mieszkańców

W miejscowości Pałk obszar o szczególnym znaczeniu dla zaspokojeni potrzeb mieszkańców, sprzyjający nawiązywaniu kontaktów społecznych zlokalizowany jest wokół świetlicy i Sali wiejskiej oraz przyległego do nich ogródka jordanowskiego. Obszar ten usytuowany jest w centrum wsi i stanowi doskonałe zaplecze do organizacji wszelkiego rodzaju imprez kulturalno-sportowych.

Należy podkreślić, że ogródek jordanowski jest ogrodzony, co ma szczególne znaczenie dla zapewnienia bezpieczeństwa bawiących się tu dzieci. W najbliższym czasie planuje się remont świetlicy i Sali wiejskiej.



### 3.5. Gospodarka, rolnictwo

Miejscowość wykazuje małą aktywność gospodarczą. Na terenie wsi funkcjonuje niewiele podmiotów gospodarczych.

#### 3.5.1. Użytkowanie gruntów

Rodzaje gruntów we wsi Pałck:

|  |             |
|--|-------------|
| ☞ grunty orne:   | 945,0981 ha |
| ☞ grunty rolne zabudowane (łąki, pastwiska):           | 0,2500 ha   |
| ☞ grunty rolne zabudowane (użytki rolne):              | 7,9978 ha   |
| ☞ grunty zadrzewione i zakrzewione (łąki i pastwiska): | 0,0700 ha   |
| ☞ rowy, nieużytki i inne:                              | 4,1099 ha   |
| ☞ użytki zielone:                                      | 66,1400 ha  |

#### 3.5.2. Gospodarstwa rolne

W Pałcku z powodzeniem funkcjonuje 11 rolników. Połowa z nich utrzymuje się jedynie z pracy na roli. Na uwagę zasługuje fakt, iż jeden z rolników posiada największe w gminie gospodarstwo rolne, skupiające 600 ha ziemi. Pozostali gospodarze posiadają odpowiednio: 150 ha, 35-50 ha, ok. 10 ha.

Wszyscy rolnicy zajmują się uprawą zbóż, w tym:

- ☞ pszenicy
- ☞ jęczmienia,
- ☞ żyta.

Ponadto uprawia się tu również rzepak, a w przyszłości planowana jest uprawa kukurydzy. 4 rolników oprócz uprawy zbóż zajmuje się również hodowlą zwierząt.

### **3.5.3. Infrastruktura techniczna**

#### **3.5.3.1. Zaopatrzenie w wodę**

Mieszkańcy Pałcka korzystają z dostawy wody z systemów wodociągowych.

#### **Opis szczegółowy sieci wodociągowej – wodociąg Pałck:**

Dostarcza wodę do 100% posesji. Woda doprowadzona jest za pomocą sieci przesyłowej z m. Cibórz.

#### **3.5.3.2. Gospodarka ściekowa i gospodarka odpadami**

Sieć kanalizacyjna na terenie gminy Skąpe jest słabo rozbudowana, stąd Pałck nie posiada kanalizacji ściekowej. Plany inwestycyjne gminy na najbliższe lata ukierunkowane są głównie na działania związane z rozbudową sieci; w planach tych budowa kanalizacji w Pałcku przewidziana jest w roku 2013.

Miejscowość posiada uregulowaną gospodarkę odpadami stałymi. Gospodarstwa gromadzą nieczystości stałe w typowych pojemnikach. Nieczystości wywożone są przez specjalistyczne firmy.

#### **3.5.3.3. Zaopatrzenie w gaz**

Pomimo, iż gmina Skąpe należy do najlepiej zgazyfikowanych gmin w powiecie świebodzińskim, Pałck nie posiada gazu sieciowego. W pobliżu miejscowości Radoszyn znajduje się stacja redukcyjno-pomiarowa I stopnia, z której sieciami średniego ciśnienia gaz ma być w przyszłości dostarczany do Pałcka.

#### **3.5.3.4. Elektroenergetyka i telekomunikacja**

Pałck zasilany jest linią napowietrzną o napięciu 15 kV z sąsiedniej stacji elektroenergetycznej 110/15kV w Świebodzinie. Z ww. linii oraz jej odgałęzień zasilana jest stacja transformatorowa, znajdująca się w miejscowości.

Miejscowość obsługiwana jest przez 4 operatorów: TP S.A. – telefonia stacjonarna oraz operatorów telefonii komórkowej- PLUS GSM, ERA GSM, ORANGE. Pałck posiada dostęp do internetu.

### **3.6. Mieszkańcy, kapitał społeczny**

#### **3.6.1. Znane postaci w miejscowości**

Od kilku lat miejscowość Pałck zamieszkuje rodowita Holenderka, pani **Lucy Bergman**. Osoba ta związana jest z Polską od początku lat 80. Chęć niesienia pomocy mieszkańcom biedniejszych państw Europy Środkowo- Wschodniej sprawiła, że Lucy Bergman w tym okresie związała się ze szkołą specjalną w Świebodzinie, wspierając ją oraz środowiska osób niepełnosprawnych. Za swoją filantropijną działalność p. Lucy otrzymała tytuł Honorowego Mieszkańca Świebodzina.

Prowadzona na coraz szerszą skalę działalność zaprowadziła p. Lucy do miejscowości Pałck, gdzie ok. 5 lat temu zakupiła nieruchomość z myślą o stworzeniu tu domu otwartego dla najmłodszych mieszkańców miejscowości.

Każdego dnia w godz. 16.00 – 18.00 w domu p. Lucy czynna jest świetlica, w której odbywają się zajęcia, głównie plastyczne, z młodymi mieszkańcami Pałcka.

### 3.6. Analiza zasobów

Tabela 8. Analiza zasobów

| Rodzaj zasobu   | Opis zasobu, jakim wieś dysponuje   | Znaczenie zasobu |                 |                   |
|---|---|------------------|-----------------|-------------------|
|   |   | Małe             | Duże            | Wyróżniające wieś |
| <b>Środowisko przyrodnicze, położenie</b><br>✓ walory krajobrazu<br>✓ walory klimatu<br>✓ walory szaty roślinnej oraz świata zwierzęcego<br>✓ gleby<br>✓ drogi (dostępność komunikacyjna) | <b>Pomniki przyrody</b><br><br><b>Klasa bonitacyjna IIIa i IIIb</b><br><b>Droga wojewódzka nr 277</b>                             | x<br>x           |                 | x<br>x            |
| <b>Środowisko kulturowe</b><br>✓ zabytki<br><br>✓ fakty historyczne<br>✓ zespoły artystyczne  | <b>kościół, zespół folwarczny, kuźnia, dom ludowy, pomnik</b><br><b>Bitwa pod Kijami</b><br><b>Zespół Śpiewaczy</b>               |                  |                 | x<br><br>x<br>x   |
| <b>Obiekty i tereny</b><br>✓ miejsca publicznych spotkań<br>✓ miejsca sportu i rekreacji<br><br>✓ szlaki turystyczne  | <b>Świetlica wiejska</b><br><b>Pełnowym. boisko sportowe, klub sport., plac zabaw</b><br><b>Czerwony i zielony szlak rowerowy</b> |                  | x<br>x<br><br>x | x                 |
| <b>Gospodarka, rolnictwo</b><br>✓ grunty orne<br>✓ gospodarstwa rolne<br>✓ infrastruktura techniczna  | <b>wodociąg, telekomunikacja</b>  | x<br>x<br>x      |                 |                   |
| <b>Mieszkańcy, kapitał społeczny</b><br>✓ autorytety i znane postaci we wsi   | <b>Holenderka-Lucy Bergman</b><br><b>Klub sportowy „Czarni” Pałk</b>  |                  | x               | x                 |

### **3.7.1. Elementy wyróżniające miejscowość**

#### **Położenie:**

- ☞ przy drodze wojewódzkiej nr 277

#### **Środowisko kulturowe:**

- ☞ pomniki przyrody
- ☞ kościół
- ☞ zespół folwarczny
- ☞ kuźnia
- ☞ dom ludowy – świetlica wiejska
- ☞ fakty historyczne – bitwa pod Kijami
- ☞ Zespół Śpiewaczy – jedyny w gminie

#### **Obiekty i tereny:**

- ☞ pełnowymiarowe boisko sportowe – aktywna sportowo młodzież
- ☞ plac zabaw z boiskiem do siatkówki
- ☞ świetlica wiejska
- ☞ sala wiejska
- ☞ szlaki turystyczne

#### **Kapitał społeczny:**

- ☞ świetlica w domu p. Lucy Bergman
- ☞ Klub sportowy „Czarni” Pałk



## 4. Ocena mocnych i słabych stron miejscowości, w której będzie realizowana operacja

### 4.1. Analiza SWOT

Rysunek 2. Analiza SWOT

#### MOCNE STRONY

1. Położenie przy zmodernizowanej drodze wojewódzkiej
2. Kościół barokowy
3. Zespół ludowy śpiewaczy (jedyne w gminie)
4. Świetlica terapeutyczna dla dzieci u Lucy (bogate wyposażenie)
5. „młoda wieś” (młode społeczeństwo)
6. Uwarunkowania historyczne: krzyż kamienny, duży poniemiecki cmentarz, miejsce bitwy prusko-rosyjskiej
7. Skup runa leśnego
8. Szlaki rowerowe
9. Aktywność sportowa, klub sportowy „Czarni Pałck”
10. Wodociągi
11. Oświetlenie
12. Plac zabaw z boiskiem do siatkówki
13. W lasach chronione gatunki zwierząt (orzeł bielik, bobry, borsuki)

#### SZANSE

1. Stworzenie produktu turystycznego związanego z rekonstrukcją historycznej bitwy
2. Rozwój agroturystyki (pszczoły)
3. Umiejętności pozyskiwania funduszy

#### SŁABE STRONY

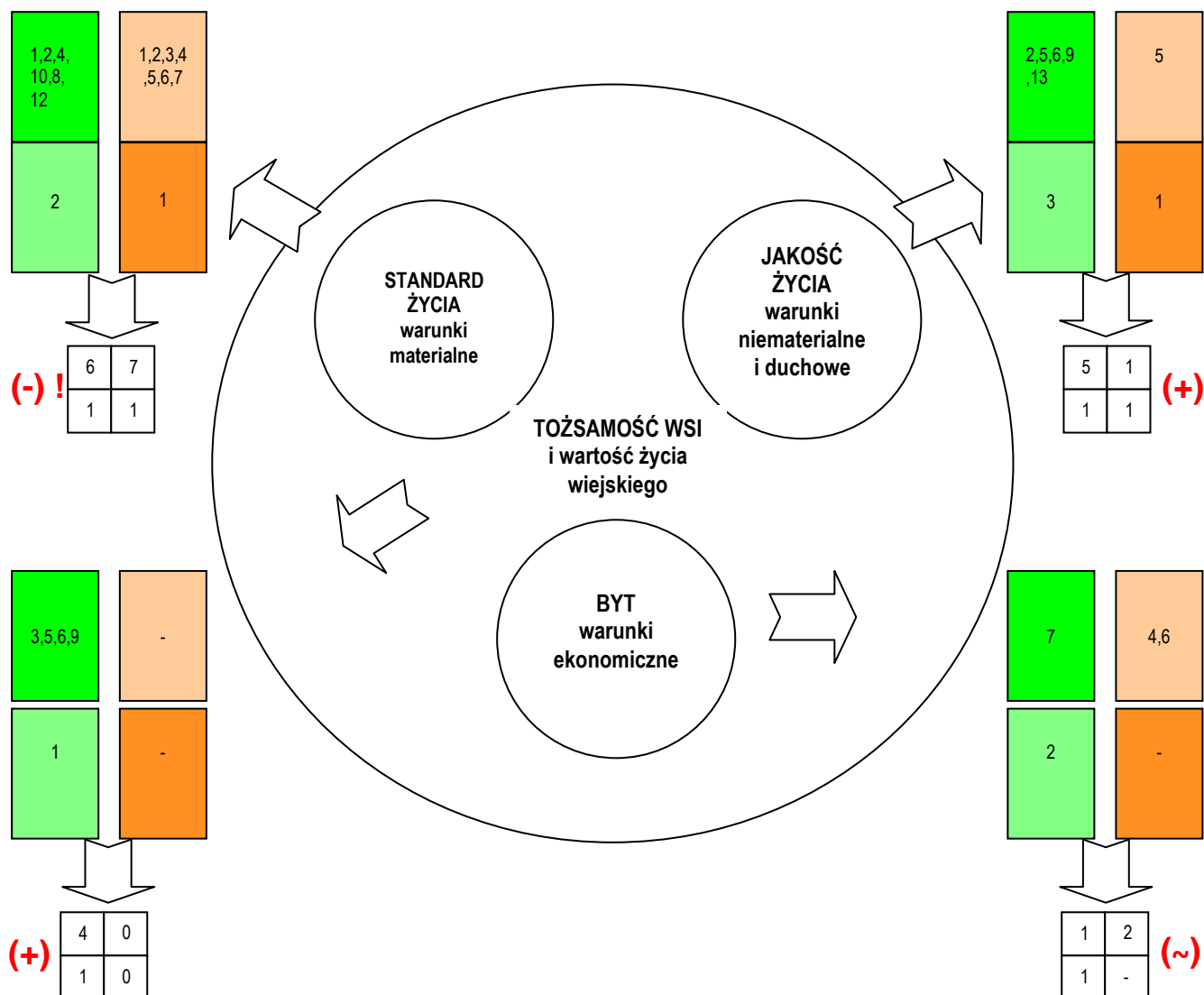
1. Brak Kanalizacji, gazu
2. Brak nawierzchni asfaltowej na większości dróg we wsi
3. Brak mediów przy boisku sportowym
4. Brak terenu pod zabudowę
5. Zły stan techniczny świetlicy wiejskiej
6. Położenie administracyjne (między gminą Sulechów a gminą Skąpe)
7. Brak oznakowanego przejścia dla pieszych

#### ZAGROŻENIA

1. Wzmożony ruch samochodowy związany z drogą dobrej jakości

## 4.2. Wyniki analizy SWOT

Rysunek 3. Wyniki analizy SWOT



Z analizy SWOT wynika, iż dziedziną, która szczególnie wymaga poprawy jest **standard życia**.

## 5. Plan długoterminowy

Program długoterminowy wyznacza cel rozwoju miejscowości, do którego mieszkańcy będą dążyć. Drogę rozwoju wyznacza **wizja**, jaką mieszkańcy przyjęli do realizacji swoich potrzeb:

Pałck - wieś przyjazna dla turystów, kultywująca wydarzenia z przeszłości  
dla rozwoju społeczno-gospodarczego, oferująca niepowtarzalny klimat  
miłośnikom historii, spokojna, estetyczna i otwarta dla wszystkich

Wizja rozwoju miejscowości Pałck będzie realizowana pod **hasłem**:

**PAŁCK - tu chciałbyś mieszkać!**

Program długoterminowy obejmuje projekty, których realizacja wzmocni wszystkie dziedziny życia wspólnotowego jak i życia indywidualnego mieszkańca. Programy zaszeregowano więc według celów jakie mają spełniać.

Należy podkreślić, że cele programu długoterminowego, określone przez mieszkańców Skąpego są komplementarne z celami strategicznymi Gminy Skąpe i jej dokumentami:

- ☞ Strategią rozwoju społeczno-gospodarczego gminy Skąpe do 2010 r.,
- ☞ Planem Rozwoju Lokalnego Gminy Skąpe na lata 2008-2013.

## Plan Odnowy Miejscowości Pałk

**Tabela 9. Plan długoterminowy rozwoju miejscowości Pałk**

| Plan długoterminowy rozwoju: miejscowość Pałk   |   |  |  | Program rozwoju   |
|---|---|--|--|---|
| 1. Cele<br>Co trzeba osiągnąć by<br>urzeczywistnić wizję wsi?   | 2. Co pomoże osiągnąć cele?   |  | 3. Co może przeszkodzić?   | Projekty<br>Co wykonamy?  |
|   | Zasoby<br>Czego użyjemy   | Atuty<br>Silne strony i szanse<br>Co wykorzystamy?   | Bariery; Słabe strony<br>Co wyeliminujemy?<br><b>Zagrożenia</b><br>Czego unikniemy                                     |   |
| A. Tożsamość wsi i wartości życia wiejskiego  |   |  |  |   |
| 1. Kultywowanie tradycji i historii<br>2. Kultywowanie wiary i wychowanie młodzieży w duchu wiary<br>3. Rozwijanie kultury fizycznej dzieci i młodzieży | 1. Fachowa literatura („Bitwa pod Kijami”<br>2. Kościół barokowy<br>3. Doświadczenie organizacyjne – specjalista ds. pozyskiwania funduszy UE | 1. Zabytkowy kościół<br>2. Struktura wiekowa wsi<br>3. uwarunkowania historyczne<br>4. Koło Gospodyń Wiejskich | 1. Brak środków finansowych<br>2. Brak specjalisty ds. historycznych<br>3. Mała skala rozpropagowania                  | 1. Remont Kościoła<br>2. Opracowanie monografii Bitwy pod Kijami<br>3. Organizacja koncertów muzyki sakralnej   |
| B. Standard życia (-)   |   |  |  |   |
| 1. Integracja społeczności oraz poprawa życia kulturowego<br>2. Upowszechnianie kultury fizycznej   | 1. Świetlica i sala wiejska<br>2. Boisko sportowe<br>3. Boisko do siatkówki   | 1. Koło Gospodyń Wiejskich<br>2. Klub sportowy<br>3. Zespół Śpiewaczy<br>4. Umiejętności samoorganizowania     | 1. Brak parkingów<br>2. Duża odległość boiska od wsi   | 1. Remont świetlicy i Sali wiejskiej (wiejskie centrum kultury)<br>2. Budowa parkingu przy Sali wiejskiej<br>3. Modernizacja infrastruktury boiska                    |
| C. Jakość życia   |   |  |  |   |
| 1. Podniesienie poziomu życia wspólnotowego<br>2. Wzmocnienie poczucia bezpieczeństwa   | 1. Klub sportowy<br>2. Koło Gospodyń Wiejskich<br>3. Zespół Śpiewaczy   | 1. Struktura wiekowa wsi (młoda wieś)<br>2. Umiejętność samoorganizowania się mieszkańców                      | 1. Brak mediów przy boisku<br>2. Duża odległość boiska od wsi<br>3. Brak finansów                                      | 1. Remont Sali i świetlicy wiejskiej (wiejskie centrum kultury)<br>2. Remont kościoła<br>3. Oznakowanie przejść dla pieszych<br>4. Modernizacja infrastruktury boiska |
| D. Byt  |   |  |  |   |
| 1. Możliwość zarobkowania społeczeństwa<br>2. Zmiana wizerunku wsi<br>3. Zwiększenie zainteresowania inwestorów miejscowością                           | 1. Rolniczy charakter wsi<br>2. Bliskie sąsiedztwo lasu<br>3. Bogate runo leśne i rzadkie gatunki zwierząt<br>4. Droga wojewódzka             | 1. Położenie historyczne<br>2. Kreatywność mieszkańców<br>3. Umiejętność pozyskiwania funduszy UE              | 1. Brak terenów pod zabudowę<br>2. Brak kanalizacji<br>3. Brak infrastruktury turystycznej, głównie miejsc noclegowych | 1. Utworzenie gospodarstw agroturystycznych<br>2. Opracowanie strony internetowej miejscowości<br>3. Rozwój drobnego rzemiosła  |

## **6. Projekt krótkoterminowy**

Program krótkoterminowy ma na celu rozwiązanie problemów mieszkańców w najbliższym czasie. Programy te uporządkowano więc wg kategorii „kluczowych programów”. Kategorie programów zostały zaszeregowane w związku z potrzebami mieszkańców miejscowości. Poszczególne projekty oceniono pod względem możliwości realizacji finansowym i organizacyjnym.

### **Najbardziej integruje**

Najbardziej integrującą formę mają wspólne spotkania i imprezy wiejskie. Wspólne przebywanie sprawia, iż społeczność poznaje się, określa swoją przynależność do grupy mieszkańców, a co za tym idzie buduje swoją tożsamość.

### **Najbardziej zależy**

Największą potrzebą mieszkańców wsi Pałk jest ich wzajemna integracja i współpraca.

### **Najbardziej przeszkadza**

Wiele do życzenia pozostawia estetyka miejscowości. Rażąco zły stan techniczny Sali wiejskiej zlokalizowanej w centrum miejscowości wyróżnia się na tle wyremontowanych dróg i chodników pozostających w jej sąsiedztwie.

### **Najbardziej zmieni nasze życie**

Życie miejscowej społeczności ogranicza brak odpowiednich warunków miejsca spotkań. Priorytetem zatem jest kapitalny remont Sali wiejskiej oraz zagospodarowanie przestrzeni publicznej.

### **Najłatwiej przyjdzie**

Najłatwiejszą rzeczą, która może być realizowana przy małym nakładzie finansowym jest inicjatywa obywatelska.

**Tabela 10. Program krótkoterminowy odnowy miejscowości Pałk na okres 2 lat**

| Kluczowy problem                  | Odpowiedź  | Propozycja projektu  | Czy nas stać na realizację organizacyjnie | Czy nas stać na realizację finansowo | Punktacja    | Hierarchia |
|-----------------------------------|--|--|---|--------------------------------------|--------------|------------|
| Co nas najbardziej interesuje     | 1. Imprezy wiejskie  | 1. Sylwester<br>2. Zabawy dla dzieci<br>3. Letni festyn wiejski<br>4. Zabawa andrzejkowa<br>5. Rozgrywki piłkarskie                                      | TAK                                       | TAK                                  | 2,2,2,2= 8   | V          |
| Na czym nam najbardziej zależy    | 1. Współpraca i integracja mieszkańców wsi   | 1. Zebrania wiejskie<br>2. Spotkania z ciekawymi ludźmi<br>3. Organizacja kursów tematycznych  | TAK                                       | TAK                                  | 3,2,3,3 = 11 | IV         |
| Co nam najbardziej przeszkadza    | 1. Brak estetyki wsi<br>2. Małe zaangażowanie mieszkańców w życie wsi  | 1. Konkurs na najpiękniejszą posesję<br>2. Cykliczna akcja sprzątania wsi  | TAK                                       | TAK                                  | 3,3,4,3 =13  | II         |
| Co najbardziej zmieni nasze życie | 1. Funkcjonowanie wiejskiego centrum kultury, tj. Sali wiejskiej oraz świetlicy/ zagospodarowanie przestrzeni publicznej | 1. Kapitałny remont Sali wiejskiej wraz z wyposażeniem, stworzenie węzła sanitarno-higienicznego oraz parkingów wokół Sali<br>2. Doposażenie placu zabaw | TAK przy współpracy Gminy                 | NIE                                  | 5,5,5,5 = 20 | I          |
| Co nam przyjdzie najłatwiej       | 1. Inicjatywa obywatelska  | 1. Inicjatywa obywatelska<br>2. Pomoc przy pracach porządkowych<br>3. Zagospodarowanie terenów zielonych<br>4. Dbanie o kościół                          | TAK                                       | TAK                                  | 3,3,3,3 = 12 | III        |
|                                   |  | <b>Kapitałny remont Sali wiejskiej</b><br><b>Koszt: ok. 510.500,00 PLN</b>   | TAK przy współpracy Gminy                 | NIE                                  |              |            |

## 7. Opis planowanych zadań inwestycyjnych na lata 2010-2016

Opis planowanych zadań inwestycyjnych zawiera zarówno te plany inwestycyjne, które zostały wskazane przez mieszkańców miejscowości i zebrane w niniejszym dokumencie przez Lokalną Grupę Odnowy (patrz: Tab. 9), jak również zadania wskazane przez Urząd Gminy Skąpe oraz pozostałe instytucje, których plany skupiają się na poprawie infrastruktury w miejscowości.

**Tabela 11. Opis planowanych zadań inwestycyjnych na lata 2010-2016**

| <b>l.p.</b> | <b>CEL</b>   | <b>PROJEKT (nazwa)</b>                                       | <b>PRZEZNACZENIE</b>   |
|-------------|--|--|--|
| <b>1</b>    | <ul style="list-style-type: none"> <li>- zaspokojenie potrzeb społecznych i kulturalnych mieszkańców wsi</li> <li>- poprawa jakości życia mieszkańców wsi</li> <li>- aktywizacja mieszkańców wsi w zakresie kultury</li> </ul>     | Remont świetlicy i Sali wiejskiej (wiejskie centrum kultury) | <ul style="list-style-type: none"> <li>- organizacja czasu wolnego dzieci i młodzieży</li> <li>- organizacja imprez kulturalnych i sportowych</li> </ul> |
| <b>2</b>    | <ul style="list-style-type: none"> <li>- zaspokojenie potrzeb społecznych i kulturalnych mieszkańców wsi</li> <li>- poprawa jakości życia religijnego mieszkańców wsi</li> <li>- podniesienie estetyki wsi</li> </ul>              | Remont Kościoła  | <ul style="list-style-type: none"> <li>- pogłębienie życia duchowego mieszkańców wsi</li> <li>- organizacja imprez kulturalnych</li> </ul>               |
| <b>3</b>    | <ul style="list-style-type: none"> <li>- zaspokojenie potrzeb społecznych i kulturalnych mieszkańców wsi</li> <li>- poprawa jakości życia mieszkańców wsi</li> <li>- aktywizacja i integracja mieszkańców wsi</li> </ul>           | Budowa parkingu przy Sali wiejskiej                          | <ul style="list-style-type: none"> <li>- ułatwienie życia mieszkańców wsi</li> </ul>   |
| <b>4</b>    | <ul style="list-style-type: none"> <li>- zaspokojenie potrzeb społecznych mieszkańców wsi</li> <li>- poprawa jakości życia mieszkańców wsi</li> <li>- aktywizacja mieszkańców wsi w zakresie kultury fizycznej i sportu</li> </ul> | Modernizacja infrastruktury boiska                           | <ul style="list-style-type: none"> <li>- organizacja czasu wolnego dzieci i młodzieży</li> <li>- organizacja imprez kulturalnych i sportowych</li> </ul> |
| <b>5</b>    | <ul style="list-style-type: none"> <li>- podniesienie bezpieczeństwa mieszkańców wsi</li> <li>- poprawa jakości życia mieszkańców wsi</li> </ul>   | Oznakowanie przejść dla pieszych                             | <ul style="list-style-type: none"> <li>- ułatwienie życia mieszkańców wsi</li> </ul>   |
| <b>6</b>    | <ul style="list-style-type: none"> <li>- zaspokojenie potrzeb społecznych mieszkańców wsi</li> </ul>   | Utworzenie gospodarstw agroturystycznych                     | <ul style="list-style-type: none"> <li>- stworzenie oferty turystycznej</li> </ul>   |

## Plan Odnowy Miejscowości Pałk

---

|    |  |  |  |
|----|--|--|--|
|    | <ul style="list-style-type: none"> <li>- poprawa jakości życia mieszkańców wsi</li> <li>- podniesienie atrakcyjności turystycznej miejscowości</li> </ul>  |  | <ul style="list-style-type: none"> <li>- promocja miejscowości skierowana do turystów</li> <li>- poprawa warunków ekonomicznych mieszkańców wsi</li> </ul> |
| 7  | <ul style="list-style-type: none"> <li>- podniesienie atrakcyjności turystycznej miejscowości</li> </ul>   | Opracowanie monografii Bitwy pod Kijami      | <ul style="list-style-type: none"> <li>- promocja miejscowości skierowana do turystów</li> </ul>   |
| 8  | <ul style="list-style-type: none"> <li>- zaspokojenie potrzeb społecznych i kulturalnych mieszkańców wsi</li> </ul>  | Organizacja koncertów muzyki sakralnej       | <ul style="list-style-type: none"> <li>- organizacja czasu wolnego mieszkańców wsi</li> <li>- promocja miejscowości skierowana do turystów</li> </ul>      |
| 9  | <ul style="list-style-type: none"> <li>- poprawa jakości życia mieszkańców wsi</li> <li>- podniesienie atrakcyjności turystycznej miejscowości</li> <li>- budowa pozytywnego wizerunku miejscowości</li> </ul>   | Opracowanie strony internetowej miejscowości | <ul style="list-style-type: none"> <li>- promocja miejscowości skierowana do turystów</li> </ul>   |
| 10 | <ul style="list-style-type: none"> <li>- poprawa jakości życia mieszkańców wsi</li> <li>- zaspokojenie potrzeb społecznych mieszkańców wsi</li> <li>- budowa pozytywnego wizerunku miejscowości</li> <li>- podniesienie atrakcyjności turystycznej miejscowości</li> </ul> | Rozwój drobnego rzemiosła                    | <ul style="list-style-type: none"> <li>- poprawa warunków ekonomicznych życia mieszkańców wsi</li> </ul>   |
| 11 | <ul style="list-style-type: none"> <li>- aktywizacja mieszkańców wsi</li> <li>- poprawa estetyki wsi</li> </ul>  | Konkurs na najpiękniejszą posesję            | <ul style="list-style-type: none"> <li>- uatrakcyjnienie życia mieszkańców wsi</li> </ul>  |
| 12 | <ul style="list-style-type: none"> <li>- podniesienie atrakcyjności turystycznej miejscowości</li> <li>- budowa pozytywnego wizerunku miejscowości</li> <li>- poprawa estetyki miejscowości</li> </ul>   | Zagospodarowanie terenów zielonych           | <ul style="list-style-type: none"> <li>- uatrakcyjnienie życia mieszkańców wsi</li> </ul>  |
| 13 | <ul style="list-style-type: none"> <li>- zaspokojenie potrzeb społecznych mieszkańców wsi</li> <li>- zaspokojenie potrzeb w zakresie kultury fizycznej i sportu</li> </ul>   | Doposażenie placu zabaw                      | <ul style="list-style-type: none"> <li>- organizacja czasu wolnego dzieci i młodzieży</li> </ul>   |



## 7.1. Harmonogram realizacji projektów

Tabela 12. Harmonogram rzeczowy realizacji projektów

| I.p. | PROJEKT (nazwa)  | 2010 | 2011 | 2012 | 2013 | 2014 | 2015 | 2016 |
|------|--|------|------|------|------|------|------|------|
| 1    | Remont świetlicy i Sali wiejskiej (wiejskie centrum kultury) | ✓    |      |      |      |      |      |      |
| 2    | Remont Kościoła  | ✓    |      |      |      |      |      |      |
| 3    | Budowa parkingu przy Sali wiejskiej                          |      | ✓    |      |      |      |      |      |
| 4    | Modernizacja infrastruktury boiska                           |      |      | ✓    |      |      |      |      |
| 5    | Oznakowanie przejść dla pieszych                             |      |      | ✓    |      |      |      |      |
| 6    | Utworzenie gospodarstw agroturystycznych                     |      |      |      | ✓    |      |      |      |
| 7    | Opracowanie monografii Bitwy pod Kijami                      |      |      |      |      | ✓    |      |      |
| 8    | Organizacja koncertów muzyki sakralnej                       |      |      |      |      | ✓    | ✓    | ✓    |
| 9    | Opracowanie strony internetowej miejscowości                 |      |      |      |      |      | ✓    |      |
| 10   | Rozwój drobnego rzemiosła                                    |      |      |      | ✓    |      |      |      |
| 11   | Konkurs na najpiękniejszą posesję                            | ✓    | ✓    | ✓    | ✓    | ✓    | ✓    | ✓    |
| 12   | Zagospodarowanie terenów zielonych                           |      |      | ✓    |      |      |      |      |
| 13   | Doposażenie placu zabaw                                      | ✓    |      |      |      |      |      |      |

## 7.2. Koszty realizacji zadań

Tabela 13. Koszty realizacji projektów

| I.p. | Rodzaj zadania   | Łączny koszt<br>PLN | Źródło finansowania                 |
|------|--|---------------------|-------------------------------------|
| 1    | Remont świetlicy i Sali wiejskiej (wiejskie centrum kultury) | 510.500,00          | Gmina Skąpe/ fundusze europejskie   |
| 2    | Remont Kościoła  | 700.000,00          | Gmina Skąpe* / fundusze europejskie |
| 3    | Budowa parkingu przy Sali wiejskiej                          | 100.000,00          | Gmina Skąpe*                        |
| 4    | Modernizacja infrastruktury boiska                           | 50.000,00           | Gmina Skąpe*                        |
| 5    | Oznakowanie przejść dla pieszych                             | 20.500,00           | Gmina Skąpe*                        |
| 6    | Utworzenie gospodarstw agroturystycznych                     | 50.000,00           | Mieszkańcy miejscowości             |
| 7    | Opracowanie monografii Bitwy pod Kijami                      | 10.000,00           | Mieszkańcy miejscowości             |
| 8    | Organizacja koncertów muzyki sakralnej                       | 5.000,00            | Mieszkańcy miejscowości             |
| 9    | Opracowanie strony internetowej miejscowości                 | 1.000,00            | Mieszkańcy miejscowości             |
| 10   | Rozwój drobnego rzemiosła                                    | 15.000,00           | Mieszkańcy miejscowości             |
| 11   | Konkurs na najpiękniejszą posesję                            | 5.000,00            | Mieszkańcy miejscowości             |
| 12   | Zagospodarowanie terenów zielonych                           | 10.000,00           | Mieszkańcy miejscowości             |
| 13   | Doposażenie placu zabaw                                      | 26.900,00           | Gmina Skąpe/ fundusze europejskie   |

\* Wskazane zadania i środki nie są obecnie zaplanowane w Wieloletnim Planie Inwestycyjnym Gminy Skąpe

## **Zakończenie**

Słabo rozwinięta infrastruktura techniczna polskiej wsi stanowi jedną z barier rozwoju obszarów wiejskich w sferze gospodarczej.

Wychodząc naprzeciw ww. problemom podejmujemy działania, które mają na celu zminimalizowanie dysproporcji między wsią a miastem. W ramach Planu Odnowy Miejscowości Pałk przewiduje się realizację następujących inwestycji: kapitalny remont Sali wiejskiej.

Obiekt ten pełnić ma funkcje kulturalne i rekreacyjne. Istotny element działań w ramach Planu stanowi pobudzenie aktywności środowisk lokalnych oraz stymulowanie współpracy na rzecz rozwoju i promocji wartości związanych z miejscową specyfiką społeczną i kulturową. Priorytetowym celem inwestycji jest poprawa warunków życia poprzez rozwój infrastruktury społeczno-kulturalnej, poprawa zagospodarowania przestrzennego wsi oraz uatrakcyjnienie obszarów wiejskich, jako miejsca zamieszkania. Cele te realizowane będą na różne sposoby. Sala wiejska służyć będzie jako miejsce spotkań i imprez o charakterze lokalnym i regionalnym.

Reasumując realizacja Planu Odnowy Miejscowości Pałk ma służyć głównie integracji społeczności lokalnej, wzrostowi lokalnego patriotyzmu i rozwojowi organizacji społecznych.

## Spis tabel

|  |    |
|--|----|
| Tabela 1. Podział mieszkańców Gminy Skąpe według płci.....                       | 10 |
| Tabela 2. Podział mieszkańców Gminy Skąpe według wieku .....                     | 10 |
| Tabela 3. Podział mieszkańców według płci.....                                   | 12 |
| Tabela 4. Podział mieszkańców według wieku.....                                  | 12 |
| Tabela 5. Stan liczebności mieszkańców Pałcka w ostatnich pięciu latach .....    | 12 |
| Tabela 6. Rodzaj nieruchomości .....   | 22 |
| Tabela 7. Szlaki turystyczne w Pałcku.....                                       | 23 |
| Tabela 8. Analiza zasobów .....  | 27 |
| Tabela 9. Plan długoterminowy rozwoju miejscowości Pałk .....                    | 32 |
| Tabela 10. Program krótkoterminowy odnowy miejscowości Pałk na okres 2 lat ..... | 34 |
| Tabela 11. Opis planowanych zadań inwestycyjnych na lata 2010-2016 .....         | 35 |
| Tabela 12. Harmonogram rzeczowy realizacji projektów .....                       | 37 |
| Tabela 13. Koszty realizacji projektów .....                                     | 38 |

## Spis rysunków

|                                      |    |
|--------------------------------------|----|
| Rysunek 1. Bitwa pod Kijami .....    | 20 |
| Rysunek 2. Analiza SWOT .....        | 29 |
| Rysunek 3. Wyniki analizy SWOT ..... | 30 |

## Spis map

|  |   |
|--|---|
| Mapa 1. Położenie Gminy Skąpe w Powiecie Świebodzińskim..... | 5 |
| Mapa 2. Położenie Gminy Skąpe w Województwie Lubuskim .....  | 6 |

## Spis fotografii

|   |   |
|---|---|
| Fot. 1 Jezioro Niesłysz.....            | 7 |
| Fot. 2 Gryżyński Park Krajobrazowy..... | 8 |