

## GMINA SKĄPE

# Plan Odnowy Miejscowości Rokitnica



Rokitnica, sierpień 2010 r.

## Spis treści

<b>WSTĘP.....</b>	<b>4</b>
<b>1. CHARAKTERYSTYKA GMINY SKĄPE.....</b>	<b>5</b>
1.1. POŁOŻENIE GEOGRAFICZNO-PRZYRODNICZE .....	5
1.2. PODZIAŁ ADMINISTRACYJNY .....	9
1.3. LUDNOŚĆ .....	10
<b>2. CHARAKTERYSTYKA MIEJSCOWOŚCI, W KTÓREJ BĘDZIE REALIZOWANA OPERACJA .....</b>	<b>11</b>
2.1. HISTORIA.....	11
2.2. POŁOŻENIE.....	11
2.3. LUDNOŚĆ – STATYSTYKA.....	12
2.4. IŁOŚĆ GOSPODARSTW .....	13
2.5. ZAKŁADY I ZATRUDNIENIE .....	13
2.6. STOWARZYSZENIA .....	13
<b>3. INWENTARYZACJA ZASOBÓW SŁUŻĄCA ODNOWIE MIEJSCOWOŚCI .....</b>	<b>14</b>
3.1. ŚRODOWISKO PRZYRODNICZE.....	14
3.1.1. Walory krajobrazu.....	14
3.1.2. Walory klimatu .....	14
3.1.3. Walory szaty roślinnej oraz świata zwierzęcego .....	15
<b>3.1.3.1. Najpiękniejsze zagrody .....</b>	<b>16</b>
3.1.4. Gleby .....	17
3.1.5. Drogi .....	17
3.2. ŚRODOWISKO KULTUROWE .....	18
3.2.1. Zabytki .....	18
<b>3.2.1.3. Zespół pałacowo - folwarczny .....</b>	<b>19</b>
<b>3.2.1.4. Zabudowa .....</b>	<b>20</b>
<b>3.2.1.5. Cmentarz .....</b>	<b>22</b>
3.3. OBIEKTY I TERENY .....	22
3.3.1. Miejsca publicznych spotkań.....	23
3.3.2. Miejsca sportu i rekreacji.....	23
3.3.2.1. Plac zabaw .....	23
3.3.2.2. Szlaki turystyczne.....	23
3.3.3. Remiza strażacka .....	24
3.4. CHARAKTERYSTYKA OBSZARU O SZCZEGÓLNYM ZNACZENIU DLA ZASPOKOJENIA POTRZEB MIESZKAŃCÓW.....	25
3.5. GOSPODARKA, ROLNICTWO.....	25
3.5.1. Użytkowanie gruntów .....	25
3.5.2. Gospodarstwa rolne .....	26
3.5.3. Infrastruktura techniczna .....	26
<b>3.5.3.1. Gospodarka wodno-ściekowa.....</b>	<b>26</b>
<b>3.5.3.2. Gospodarka odpadami.....</b>	<b>27</b>
<b>3.5.3.3. Zaopatrzenie w gaz.....</b>	<b>27</b>
<b>3.5.3.4. Elektroenergetyka i telekomunikacja.....</b>	<b>27</b>
3.6. MIESZKAŃCY, KAPITAŁ SPOŁECZNY .....	27
3.5.1. Związki i stowarzyszenia .....	27
<b>3.5.1.1. Ochotnicza Straż Pożarna .....</b>	<b>27</b>
<b>3.5.1.2. Stowarzyszenie „Mała Ojczyzna” .....</b>	<b>28</b>
<b>3.5.1.3. Rada Kościelna .....</b>	<b>28</b>
<b>3.5.1.4. Rada Sołecka .....</b>	<b>29</b>
3.6. ANALIZA ZASOBÓW.....	30
3.6.1. Elementy wyróżniające miejscowość .....	31
<b>4. OCENA MOCNYCH I SŁABYCH STRON MIEJSCOWOŚCI, W KTÓREJ BĘDZIE REALIZOWANA OPERACJA.....</b>	<b>32</b>
4.1. ANALIZA SWOT .....	32
4.2. WYNIKI ANALIZY SWOT .....	33
<b>5. PLAN DŁUGOTERMINOWY .....</b>	<b>34</b>

<b>6. PROJEKT KRÓTKOTERMINOWY .....</b>	<b>36</b>
<b>7. OPIS PLANOWANYCH ZADAŃ INWESTYCYJNYCH NA LATA 2010-2016 .....</b>	<b>38</b>
7.1. HARMONOGRAM REALIZACJI PROJEKTÓW .....	40
7.2. KOSZTY REALIZACJI ZADAŃ.....	41
<b>ZAKOŃCZENIE .....</b>	<b>42</b>
<b>SPIS TABEL.....</b>	<b>43</b>
<b>SPIS RYSUNKÓW .....</b>	<b>43</b>
<b>SPIS MAP .....</b>	<b>43</b>
<b>SPIS FOTOGRAFII .....</b>	<b>43</b>

## Wstęp

Jednym z warunków zapewnienia równomiernego rozwoju społeczno-gospodarczego kraju jest podniesienie atrakcyjności obszarów wiejskich poprzez podjęcie działań wpływających na poprawę stanu infrastruktury technicznej i społecznej wsi oraz stworzenie warunków dla rozwoju zarówno działalności rolniczej jak i innych sektorów gospodarki. Myśl ta ma swoje odzwierciedlenie w polityce Wspólnoty Europejskiej, której celem jest m.in. niwelowanie różnic rozwojowych między poszczególnymi jej regionami.

Zatem stworzony został dla potrzeb polskiej wsi i rolnictwa na lata 2007-2013 Program Rozwoju Obszarów Wiejskich. Działanie *Odnowa i rozwój wsi* w ramach PROW ma stworzyć warunki dla rozwoju społeczno-ekonomicznego obszarów wiejskich i aktywizacji ludności wiejskiej przez wsparcie inwestycyjne przyznawane na realizację projektów związanych z zagospodarowaniem przestrzeni publicznej, w tym utrzymaniem, odbudową i opravą stanu dziedzictwa kulturowego i przyrodniczego wsi oraz podniesienie atrakcyjności turystycznej obszarów wiejskich.

Działanie ma wpłynąć na poprawę jakości życia na obszarach wiejskich przez zaspokojenie potrzeb społecznych i kulturalnych mieszkańców wsi oraz promowanie obszarów wiejskich. Umożliwi rozwój tożsamości społeczności wiejskiej, zachowanie dziedzictwa kulturowego i specyfiki obszarów wiejskich oraz wpłynie na wzrost atrakcyjności inwestycyjnej obszarów wiejskich.

Niniejszy pomysł na realizację projektu w ramach działania *Odnowa i rozwój wsi* narodził się z potrzeb mieszkańców gminy.

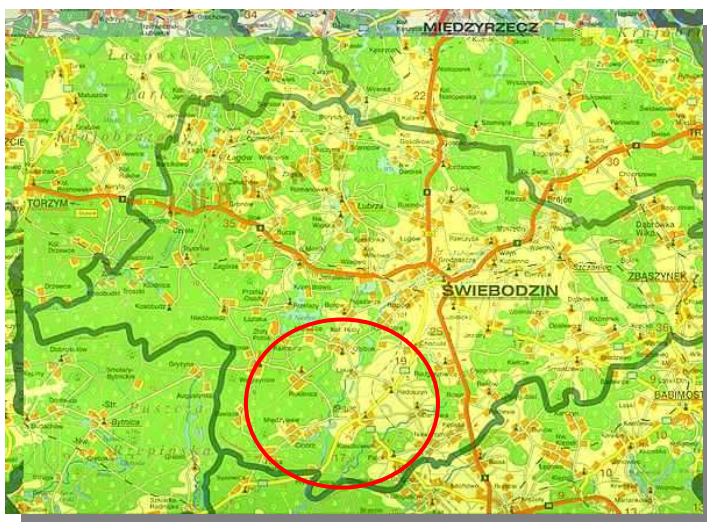
# 1. Charakterystyka Gminy Skąpe

## 1.1. Położenie geograficzno-przyrodnicze

Gmina Skąpe położona jest na zachodzie Polski, w środkowej części Województwa Lubuskiego, w powiecie świebodzińskim. Graniczy z następującymi 6 gminami:

- od północnego-wschodu i wschodu z gminą Świebodzin (powiat świebodziński),
- od południowego-wschodu z gminą Sulechów (powiat zielonogórski),
- od południa z gminą Czerwieńsk (powiat zielonogórski),
- od zachodu z gminą Bytnica (powiat krośnieński),
- od północnego-zachodu z gminą Łagów (powiat świebodziński),
- od północy z gminą Lubrza (powiat świebodziński).

W sąsiedztwie wschodniej granicy gminy przebiega droga krajowa nr 3 Świnoujście-Szczecin-Zielona Góra-Legnica-Jakuszyce, która przebudowana zostanie na drogę ekspresową A-3 Szczecin-Lubawka. W odległości 5 km od północnej granicy przebiega główna oś komunikacyjna kraju wschód-zachód droga krajowa nr 2 – przyszła autostrada A-2 Berlin-Świecko-Poznań-Warszawa.



Mapa 1. Położenie Gminy Skąpe w Powiecie Świebodzińskim

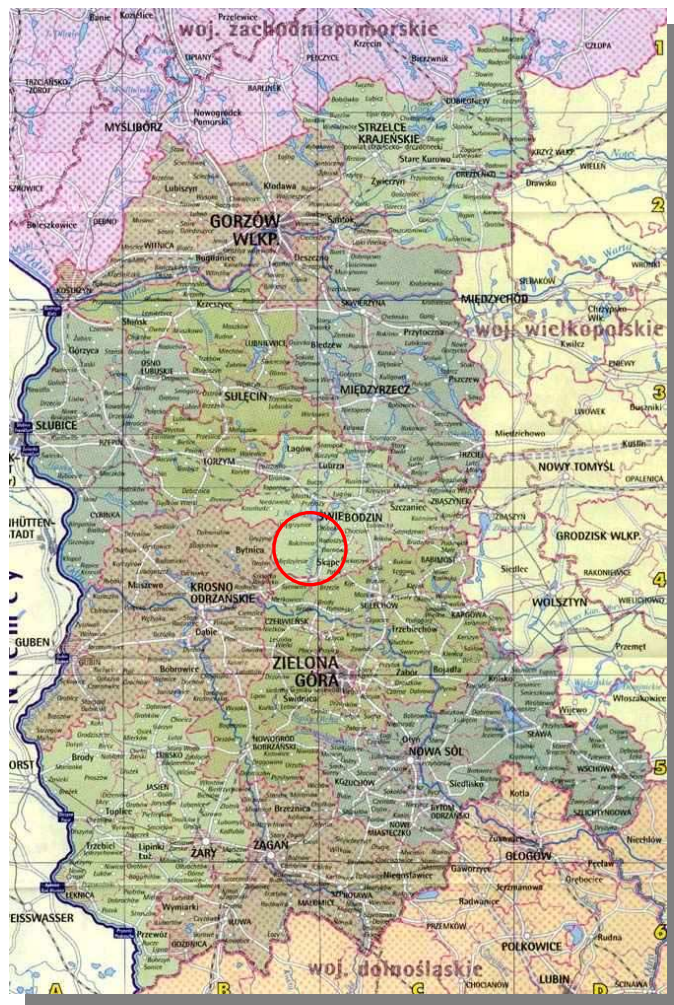


Ważnym elementem usytuowania gminy jest bliskie sąsiedztwo z zachodnią granicą Polski, z przejściami granicznymi w Słubicach i Gubinku, w odległości 70 km.

Odległości siedziby gminy od miast powiatowych:

- Świebodzin – 14 km,
- Krosno Odrz. – 27 km,
- Zielona Góra – 34 km.

Ośrodki akademickie w najbliższym sąsiedztwie gminy to Sulechów, Zielona Góra i Gorzów Wlkp. Ośrodkiem ponadwojewódzkim w zakresie kształcenia akademickiego i wyspecjalizowanej opieki klinicznej jest Poznań – w odległości 103 km.



Mapa 2. Położenie Gminy Skąpe w Województwie Lubuskim

Gmina Skąpe jest gminą o statusie wiejskim z siedzibą we wsi sołeckiej Skąpe. Zajmuje powierzchnię 181 km<sup>2</sup> (18.128 ha), co równa się 1,3% obszaru całego Województwa Lubuskiego.

Podstawową funkcją gminy jest rolnictwo, użytki rolne stanowią 43% powierzchni ogólnej gminy. Uzupełniającą funkcją gminy jest turystyka i wypoczynek. Prawie 50% powierzchni ogólnej gminy zajmują lasy. Od północy obszar gminy przylega do jednego z największych i najczystszych zbiorników Województwa Lubuskiego, jeziora Niesłysz.



Fot. 1 Jezioro Niesłysz

**Jezioro Niesłysz** (pow. 486,2 ha, dł. 4700 m, szer. 1700m, maks. głęb. 34,7 m) jest największym jeziorem na Pojezierzu Łagowskim. Leży w otoczeniu dużych partii lasów sosnowych, z licznymi stanowiskami drzew liściastych. Linia brzegowa jeziora (dł. 19 km) jest urozmaicona wieloma zatokami (Z. Juliusza, Z. Bogenza, Z. Wodne Wcięcie, Z. Kolina, Z. Borowska i Z. Szary Kamień) i półwyspami. Jego kształt modelują trzy wielkie półwyspy, wcinające się daleko w toń jeziorną. Z powierzchni wody wynurzają się dwie duże wyspy, porośnięte drzewami liściastymi, stanowiące dogodne miejsca do zatrzymywania się wielu gatunków ptaków w czasie przelotów. Bogaty jest również świat ptaków gnieźdzących się tutaj na stałe: m. in. łabędź niemy, czapla, bocian czarny, żuraw, a także orzeł bielik.

Jezioro stanowi idealny akwen do uprawiania różnorodnych sportów wodnych i wędkarstwa. Szczególnie nadaje się do uprawiania żeglarstwa i wioślarstwa, a zimą – bojerów. Jezioro obfituje w dorodną płoć, leszcza i lina, a z drapieżnych ryb – w okonia, szczupaka i węgorza. Podwodne wypłycenia i mielizny zachęcają do

uprawiania połowów spinningowych. W głębinach jeziora żyje najsmaczniejsza z ryb słodkowodnych – sielawa. Wyjątkowo czyste wody oraz bogata rzeźba dna, pokrytego bujną roślinnością podwodną, są magnesem dla podwodnych wypraw płetwonurków.

Zachodnia część gminy położona jest zaś w strefie **Gryżyńskiego Parku Krajobrazowego**. Park obejmuje powierzchnię 2755 ha, którą w 86,6% porastają lasy. Na terenie Gminy Skąpe znajduje się 65 ha, co stanowi 2,4% ogólnej powierzchni parku, natomiast otulina zajmuje 3751 ha (18,4% powierzchni całej otuliny).



Fot. 2 Gryżyński Park Krajobrazowy

**Gryżyński Park Krajobrazowy** utworzony został na podstawie rozporządzenia Wojewody Zielonogórskiego nr 4 z dnia 15 kwietnia 1996 roku (Dz. Urz. Z 1996 r. Nr 6, poz. 61) w celu ochrony i zachowania walorów krajobrazowych i przyrodniczych rynny polodowcowej oraz znajdujących się w niej stawów, jezior i doliny rzeki Gryżyński Potok (potocznie zwany Gryżyną).

Zróznicowana rzeźba terenu, duże nachylenie zboczy rynny, liczne jeziora polodowcowe, stawy, 94 źródła zboczowe, 17 torfowisk i piękna pstrągowa rzeka Gryżyna dostarczają niezapomnianych wrażeń. Tak ukształtowany teren pokrywa ciekawa szata roślinna, tworząc zespoły wodne, bagienne, torfowiskowe, łąkowe, zaroślowe i leśne. Nic więc dziwnego, że bytuje tutaj sporo jeleni, dzików i saren. W wielu miejscach spotkać można ślady żerowania bobrów i wydry. Z bogatej ornitofauny na czoło wysuwa się król przestworzy - orzeł bielik. Z trzcinowisk słychać



czasami głos bąka a w olszynach klangorem zaznaczają swoją obecność żurawie. Liczna populacja dzięcioła czarnego pozostawia po sobie wiele dużych dziupli zajmowanych chętnie przez rzadkiego gołębia siniaka i piękną kaczkę zwaną gągołem. Nad wodami bystry obserwator na pewno spotka "szmaragdowy klejnot" gryżyńskiej rynny - zimorodka.

## 1.2. Podział administracyjny

Na terenie gminy znajduje się 19 miejscowości, z tego 15 to wsie sołeckie (Błonie, Darnawa, Łąkie, Kalinowo, Międzylesie, Niekarzyn, Niesulice, Ołobok, Pałck, Podła Góra, Skąpe, Radoszyn, Rokitnica, Węgrzynice, Zawisze), 2 to wsie (Kaliszkowice, Przetoczna), 2 to osady (Cibórz, Cząbry).

Największą pod względem powierzchni w granicach administracyjnych jest miejscowość Węgrzynice, mieszka w niej jednak relatywnie mało osób (183). Największą liczbę mieszkańców ma Cibórz (974), następnie Ołobok (698) i Radoszyn (573). Skąpe zamieszkuje 412 osób, Niekarzyn - 403 osoby, Pałck – 290, Rokitnicę – 253, Zawisze – 228. Pozostałe miejscowości liczą poniżej 200 osób.

Położenie poszczególnych miejscowości na terenie gminy charakteryzuje się znacznym rozdrobnieniem, co stwarza mniej korzystne warunki rozwoju.

Największą jednostką pod względem zaludnienia jest Cibórz, który wg urzędowego wykazu miejscowości ma status osady. Koncentruje ok. 20% ludności gminy. Wynika to z funkcjonowania na jego obszarze wysokospecjalistycznego szpitala, będącego jednostką organizacyjną samorządu województwa lubuskiego.

Hierarchia miejscowości gminy Skąpe przedstawia się następująco:

- ośrodek ponadpodstawowy - wieś **Skąpe** - siedziba gminy,
- ośrodek ponadpodstawowy – osada **Cibórz** - wspomaga siedzibę gminy,
- ośrodek ponadpodstawowy – wieś **Ołobok** – obsługuje turystów z północnej części gminy,
- ośrodki podstawowe z niepełnym zakresem usług – wsie **Niekarzyn, Węgrzynice, Międzylesie, Radoszyn,**
- ośrodki elementarne - pozostałe wsie.

### 1.3. Ludność

Ludność gminy według danych Urzędu Gminy Skąpe z dnia 31 grudnia 2008 r. wynosi 5 044 osób, stanowi ona 0,5% ludności województwa. Podział mieszkańców według płci przedstawia się następująco:

Tabela 1. Podział mieszkańców Gminy Skąpe według płci

WYSZCZEGÓLNIENIE	Powierzchnia w km <sup>2</sup>	Miejscowości	Ludność				Kobiety na 100 mężczyzn
			ogółem	mężczyźni	kobiety	na 1 km <sup>2</sup>	
Gmina Skąpe	181	19	5044*	2502	2542	28	101

\* osoby zameldowane na pobyt stały

Zdecydowanie największą grupę mieszkańców gminy stanowią osoby w wieku 20-65 lat, tj. 3038 osób. Udział dzieci w wieku od 0 do 15 lat w stosunku do ogółu mieszkańców to prawie 19 %, młodzież w wieku od 16 do 19 lat – 6,80 %, natomiast osoby powyżej 60 roku życia – 10,68 %.

Ludność według wieku w Gminie Skąpe (dane Ewidencji Ludności Urzędu Gminy Skąpe na dzień 31 grudnia 2008 r.):

Tabela 2. Podział mieszkańców Gminy Skąpe według wieku

Gmina	Płeć										
	Ogółem	Mężczyźni					Kobiety				
		0 - 6	7-15	16-19	20-65	Pow.65	0 - 6	7-15	16-19	20-60	Pow.60
Skąpe	5044*	196	312	167	1625	202	158	278	176	1413	517

\* osoby zameldowane na pobyt stały

## 2. Charakterystyka miejscowości, w której będzie realizowana operacja

### 2.1. Historia

Rokitnica założona została przez klasztor cysterek w Trzebnicy, który w roku 1223 z nadania księcia Henryka Brodatego otrzymał duże nadania ziemi od Ołoboku do Skąpego. W posiadaniu cysterek Rokitnica była do roku 1810. Od 1814 roku stała się własnością hrabiego von



Ryc.1. Rokitnica na starej karcie pocztowej

Wittenberga. Być może w tej wsi rezydował zarządca dóbr klasztornych, gdyż zachował się pałac z parkiem i folwark. W obecnej postaci pochodzi on z końca XVIII wieku (klasycyzm). Z tego okresu pochodzi też budynek z zespołu folwarcznego. Wraz z założeniem wsi w 1 połowie XIII wieku powstał także kościół. W okresie reformacji (1520-1654) świątynia znajdowała się w rękach protestantów. Kościół był budowlą drewnianą, zatem nie raz zapewne ulegał zniszczeniu. Zły stan techniczny stał się też powodem do rozebrania kościoła na początku XIX wieku. Na jego miejscu stanął w roku 1833 obecny, konstrukcji szachulcowej. Obok wymienionych, cennym zabytkiem jest dobrze zachowany plan wsi z XIII wieku. Na obrzeżu wsi znajduje się cmentarz założony w XIX wieku – nadal czynny.

### 2.2. Położenie

Rokitnica leży na północny-zachód od miejscowości Skąpe, w jej pobliżu przepływa kanał Ołobok.

W bezpośrednim sąsiedztwie Rokitnicy znajdują się następujące miejscowości:

- Ołobok – 4 km,

- Skąpe – 5 km,
- Cibórz – 4 km,
- Węgrzynice – 3 km.

### 2.3. Ludność – statystyka

Ludność Rokitnicy według danych Ewidencji Ludności Urzędu Gminy Skąpe z dnia 31 grudnia 2008 r. wynosi 255 osób.

Tabela 3. Podział mieszkańców według płci

Wyszczególnienie	Ludność		
	ogółem	mężczyźni	kobiety
Gmina Skąpe	5044	2502	2542
w tym: <b>Rokitnica</b>	255	126	129

Tabela 4. Podział mieszkańców według wieku

Wyszczególnienie	w wieku					
	0-6 K/M	7-15 K/M	16-19 K/M	20-60 K/M	pow. 60 K/M	Ogółem K/M
<b>Rokitnica</b>	4/13	20/13	9/8	72/82	24/10	129/126

Tabela 5. Stan liczebności mieszkańców Rokitnicy w ostatnich pięciu latach

Wyszczególnienie	ROK				
	2004	2005	2006	2007	2008
<b>Rokitnica</b>	245	249	257	253	255

## 2.4. Ilość gospodarstw

W Rokitnicy jest 67 gospodarstw domowych. Funkcjonują tutaj gospodarstwa rolne w ilości 36. W większości są to gospodarstwa małe, posiadające grunty do 2 ha (11 gospodarstw). Liczba gospodarstw o powierzchni powyżej 15 ha to 9 gospodarstw.

Indywidualne gospodarstwa rolne zajmują się głównie uprawą zbóż, w przeważającej części pszenżyta ozimego, w dalszej kolejności jęczmienia jarego oraz owsa. Uprawa pszenicy i żyta to niewielki procent ogółu upraw. Część rolników zajmuje się hodowlą trzody chlewnej. Łącznie w ich posiadaniu jest przeszło 450 sztuk trzody (w tym lochy).

## 2.5. Zakłady i zatrudnienie

W Ewidencji Działalności Gospodarczej Urzędy Gminy Skąpe zarejestrowane są następujące podmioty gospodarcze funkcjonujące w Rokitnicy:

- Zakład przeglądów, konserwacji i napraw gaśnic,
- „BANDET” – Produkcja betonów i wyrobów betonowych,
- Produkcja pieców, palenisk i palników piecowych „TOM-SPAW”,
- Sklep spożywczo - przemysłowy,
- Przedsiębiorstwo Handlowo – Usługowe „K & K”.

## 2.6. Stowarzyszenia

Na terenie Rokitnicy funkcjonują 2 organizacje zarejestrowane w Krajowym Rejestrze Sądowym. Są to:

- **Stowarzyszenie na Rzecz Rozwoju Społeczno-Gospodarczo-Kulturalnego Wsi Rokitnica „Mała Ojczyzna”,**
- **Ochotnicza Straż Pożarna.**

Część mieszkańców Rokitnicy zrzesza się w organizacjach typu:

- Rada Kościelna
- Rada Sołecka
- koła branżowe itp.



### 3. Inwentaryzacja zasobów służąca odnowie miejscowości

#### 3.1. Środowisko przyrodnicze

##### 3.1.1. Walory krajobrazu



Fot. 3. Panorama Rokitnicy

Wieś położona na terenie płaskim, w krajobrazie otwartym. W pobliżu miejscowości przepływa kanał Ołobok.

**Kanał Ołobok** dawniej był rzeką o długości zaledwie 29 km, wypływającą z jeziora Niesłysz i uchodzącą do Odry w okolicach wsi Nietkowice. Przed II wojną światową, w czasie budowy umocnień tzw. Linii Zapór Niesłysz-

Obra, a potem Frontu Umocnionego Łuku Odry-Warty (MRU), **rzekę zamieniono w forteczny kanał**.

##### 3.1.2. Walory klimatu

Rozpatrywany teren leży w VI Krainie Klimatycznej zwanej Pojezierzem Lubuskim (Prawdzic). Średnioroczny opad z wielolecia wynosi 534 mm.

Opad przeważnie w postaci deszczu odznacza się minimum zimowym w lutym i marcu, a maksimum w miesiącach letnich: czerwcu, lipcu i sierpniu.

W ciągu roku najczęściej występują wiatry wiejące z kierunków SW, W i NW (głównie latem i zimą) z tzw. sektora zachodniego. W porze wiosennej wzrasta aktywność wiatrów północnych. Jesienią następuje wzrost cyrkulacji z sektora południowego.

##### Ważniejsze dane klimatyczne:

- |   |                  |
|---|------------------|
| • Najwyższa średnia temperatura powietrza:  | lipiec 17,8 0 C  |
| • Najniższa średnia temperatura powietrza:  | styczeń -1,9 0 C |
| • Najwyższa średnia miesięczna suma opadów: | lipiec 66 mm     |
| • Najniższa średnia miesięczna suma opadów: | marzec 30,7 mm   |
| • Średnia roczna suma opadów:               | 534 mm           |

Częstość występowania kierunków wiatrów średnio w roku w %:

Kierunek	N	NE	E	SE	S	SW	W	NW	C
%	9,0	8,6	10,1	3,8	7,1	17,8	22,5	7,9	13,2

Na omawianym obszarze występuje znaczna przewaga wiatrów z kierunku zachodniego i południowo - zachodniego (40,3 %) we wszystkich porach roku. Najmniejszą częstotliwość posiadają tutaj wiatry z kierunków południowo - wschodniego i południowego - łącznie 10,9 % w skali roku. Stosunkowo duża jest tu ilość okresów bezwietrznych, 13,2 % rocznie. Najwięcej jest tu wiatrów w zakresie prędkości 0 - 5 m/s (wiatr słaby) wiejących przez 71,3 % czasu w skali roku. Wiatry silne i bardzo silne występują tutaj ok. 2,6 % czasu w roku .

### 3.1.3. Walory szaty roślinnej oraz świata zwierzęcego

Szata roślinna obrębu Rokitnica jest dość zróżnicowana. Wyróżnić tu można co najmniej 5 podstawowych jednostek potencjalnej roślinności naturalnej, czyli takiej, która porastałaby ten teren po wyeliminowaniu działalności człowieka.

W miejscowości na uwagę zasługują **pomniki przyrody**:

#### Informacje o obiekcie:

Położenie: park przy szkole  
 Rodzaj obiektu: grupa drzew  
 Gatunek: lipa szerokolistna (*Tilia platyphyllos*)  
 Liczebność: 3  
 Szczegóły: obwody w pierścien. 420, 410, 300 cm (wys. ok. 20 m)  
 Wartość przyrodnicza: lokalna

#### Informacje o obiekcie:

Położenie: park przy szkole  
 Rodzaj obiektu: drzewo pomnikowe  
 Gatunek: wiąz (*Ulmus* sp.)  
 Liczebność: 1  
 Szczegóły: rozwidła się na wys. 1,2 m, obwody 280 i 360 cm  
 Wartość przyrodnicza: lokalna

**Informacje o obiekcie:**

Położenie: park przy szkole

Rodzaj obiektu: park wiejski

Gatunek: drzewostan urozmaicony gatunkowo: klon, wejmutka, daglezwia, buk, buk odm. czerwona, sosna, kasztanowiec, świerk, świerk kłujący, lipa szerokolistna, wierzba

Wartość przyrodnicza: lokalna

**3.1.3.1. Najpiękniejsze zagrody**

Mając na uwadze chęć rozpropagowania na terenie Gminy Skąpe idei estetycznych zagród wiejskich, każdego roku Wójt Gminy organizuje **konkurs na najpiękniejszą zagrodę w Gminie Skąpe**. W roku 2009 największe tryumfy święciła Rokitnica. Z miejscowości tej do konkursu zostały zgłoszone 3 zagrody i wszystkie zajęły najwyższe miejsca w każdej zgłoszonej kategorii, tj.: w kategorii zagród nierolniczych I i II miejsce oraz kategorii zagród rolniczych I miejsce.



Fot.4. Zagroda Czesławy Grudy z Rokitnicy –  
I miejsce w kategorii zagród nierolniczych



Fot.5. Zagroda Aliny Przepis z Rokitnicy –  
I miejsce w kategorii zagród rolniczych

### 3.1.4. Gleby

Powierzchnia sołectwa Rokitnica to 1459,8190 ha. Użytków rolnych jest tutaj 345,8117 ha, co stanowi 23,68% wszystkich gruntów. Klasa bonitacyjna I i II w ogóle nie występuje. Grunty w klasie III to tylko 13,7082 ha, co stanowi 3,96% ogółu użytków rolnych. Największą w sołectwie powierzchnię zajmują grunty w klasie bonitacyjnej V – VI. Jest ich 241,7165 ha, co stanowi 69,89 % ogółu użytków rolnych. Grunty w klasie IV to 90,3870 ha, czyli 26,13% ogółu użytków rolnych.

### 3.1.5. Drogi

Wieś położona jest przy przecinających się drogach prowadzących ze Skąpego do Węgrzynic i z Ołoboku do Międzyzlesia. Przez wieś przebiegają dwie drogi powiatowe

- nr 1225F Skąpe - Toporów,
- nr 1228F Świebodzin – Ołobok – Rokitnica

W samej miejscowości stan dróg jest bardzo dobry. Stan dróg dojazdowych, od strony Skąpego jest katastrofalny, natomiast droga do Ołoboku została wyremontowana w roku 2005.



Fot.6. Budowa zatoczki autobusowej w Rokitnicy

W latach 2006-2007 w miejscowości wybudowano dwie zatoczki autobusowe.



## 3.2. Środowisko kulturowe

### 3.2.1. Zabytki

#### 3.2.1.2. Kościół

W południowej części wsi, na niewielkim wyniesieniu, usytuowany jest kościół filialny p.w. św. Jadwigi, wybudowany w latach 1832 – 1833. Wzniesiony w konstrukcji ryglowej (słupkowo – ramowej), dzięki widocznym drewnianym elementom konstrukcyjnym jak słupy, rygle zastrzały, stanowi malowniczy element w krajobrazie wsi. Ciekawe rozwiązanie prezentuje zwieńczenie dachu wieży – dzwonnicy. Zamyka ją dach baniasty, z którego wyrasta smukła, okrągła, drewniana latarnia przesłonięta hełmem krytym blachą. Wnętrze kościoła jest salowe, wyłożone ceramiczną posadzką. Ściany obiegają empory wsparte na ośmiu drewnianych słupach, połączonych mieczami z profilowanym podciąganiem stropu. Ten piękny zabytek od kilku lat niszcze, gdyż jego konstrukcja została zaatakowana przez



Fot.7. Kościół w Rokitnicy

korniki i grzyb. Również zabytkowa wieża nie wytrzymuje próby czasu i chyli się ku upadkowi. Jedynym ratunkiem dla kościoła jest kapitalny remont, którego szacunkowy koszt wynosi ponad 1 mln zł. Wieś Rokitnica liczy zaledwie 255 mieszkańców, którzy prowadząc comiesięczną składkę na rzecz kościoła nie są w stanie uzbierać potrzebnej sumy. Parafia pw. św. Bartłomieja w Ołoboku, która jest właścicielem kościoła pw. św. Jadwigi Śląskiej boryka się z ciągłymi remontami również innych zabytkowych obiektów, tj. kościoła w Chociulach, Ołoboku i Węgrzyniech. Zatem tylko zewnętrzne wsparcie finansowe remontu zabytku w Rokitnicy jest rozwiązaniem tej trudnej sytuacji. Dotychczas ze składek mieszkańców udało się sfinansować dokumentację techniczną, Gmina Skąpe sfinansowała studium



wykonalności i zawarła umowę, w której zobowiązała się do pomocy Parafii pw. Św. Bartłomieja w Ołoboku w pozyskaniu środków z Unii Europejskiej na renowację zabytkowego kościoła w Rokitnicy. Ponadto we wrześniu 2006r. Ksiądz Proboszcz Tadeusz Wielgolaski pozyskał 30 tys. z Funduszu Kościelnego na ratowanie zabytku. Środki te zostały przeznaczone na zakup nowej dachówki, więźby dachowej oraz innych materiałów budowlanych. Pomimo tych wszystkich zabiegów brakuje jeszcze 150 tys. potrzebnych do ubiegania się Parafii o środki z Unii Europejskiej, które są jedynym ratunkiem dla zabytku w Rokitnicy.

### 3.2.1.3. Zespół pałacowo - folwarczny

Założenie pałacowo-parkowo-folwarczne zlokalizowane jest w centrum wsi. Od wschodu i południa otacza je park. W pobliżu znajdują się zabudowania gospodarcze. Od północnego-zachodu graniczy z terenem kościelnym.



Fot.8. Pałac w Rokitnicy

**Pałac** wzniesiony prawdopodobnie w końcu XVIII wieku i przebudowany w 1848 roku. Jest to dwukondygnacyjna budowla zamknięta dachem naczółkowym, pokrytym ceramiczną dachówką karpówką. Elewacje tynkowane. Frontowa elewacja, pierwotnie 7-mio obecnie 6-cio osiowa. Detal architektoniczny w formie gzymsów, opasek. Stalarka okienna

drewniana dwudzielna dwupoziomowa dzielona dodatkowo szprosami. Do budynku przylega dobudówka o jednospadowym dachu.

Obecnie pałac jest remontowany przez grupę artystów, którzy planują uczynić z pałacyku miejsce wypoczynku i „spokojnej” twórczości. Wyremontowany zabytek będzie ozdobą wsi, a częste przyjazdy artystów sprawią, że wieś Rokitnica stanie przed dużą szansą czerpania dochodów z ruchu turystycznego. Zakłada się bowiem, że artyści przebywający w Rokitnicy będą organizowali wystawy i pokazy swych dzieł, co spowoduje, iż kolejne środowiska artystyczne będą chętnie odwiedzały to miejsce.

**Zabudowa folwarczna** pochodzi z 3-4 ćwierci XIX wieku. Są to budynki wzniesione na wydłużonych rzutach prostokąta o dwuspadowych dachach krytych ceramiczną dachówką karpiówką. Elewacje wieloosiowe pozbawione detalu, prawdopodobnie w wyniku dokonanych adaptacji.

#### 3.2.1.4. Zabudowa

Zabudowa pochodzi z XIX wieku, a szczególnie z jego 2 połowy i z początku wieku XX-tego. Wiele budynków wzniesiono także w 2 połowie XX wieku. Zagrody składające się z 3-5 budynków, ustawionych na planie przeważnie podkowy stoją w dość zwartym układzie, szczególnie w części centralnej wsi. Zagrody usytuowane są przy zachowaniu wspólnej linii rozgraniczeń, w której znajdują się ogrodzenia murowane, drewniane płoty i siatka.

W linii tej stoją także pojedyncze budynki. Linia zabudowy zbliżona, niekiedy przebiega tuż za ogrodzeniem. Niektóre budynki połączone są ze sobą. Zabudowa w części centralnej przeważnie szczytowa, na obrzeżach rozluźnia się i ustawiona jest kalenicowo w stosunku do drogi.

Domy wcześniejsze dość przysadziste, zamknięte dwuspadowym dachem krytym ceramiczną dachówką, karpiówką. Elewacje wieloosiowe (5-7 osi), tynkowane. Okna w opaskach, niekiedy zamknięte łukiem odcinkowym, tak jak drzwi. Stolarka okienna dwudzielna, dwupoziomowa ze szczeblinkami. Przed niektórymi budynkami drewniane ganki. Są też domy z muru pruskiego, w części otynkowane, o dachach dwuspadowych krytych ceramiczną dachówką karpiówką w koronkę. Budynki z 3-4 ćwierci XIX wieku, czasami o elewacjach ceglanych, wzbogacone kamieniem, z dość bogatym detałem architektonicznym w formie gzymsów, opasek, tynkowanych blend zamkniętych łukiem ostrym. Narożniki i ryzality niekiedy podkreślone są lizenami, w pojedynczych budynkach lizenami boniowanymi. Ryzality, przeważnie pozorne, ustawione są szczytowo, a w nich drzwi do których prowadzą czasami schody. Stolarka drzwiowa ramowo-płycinowa. Budynki gospodarcze w większości licowane cegłą, często o bogatszym detałem architektonicznym niż domy mieszkalne. Detal w pojedynczych budynkach z cegły ciemniejszej w postaci fryzów arkadowych podkreślających szczyty. Otwory

wentylacyjne często w ozdobnym układzie rombów. Drzwi deskowe. Małe otwory okienne zamknięte łukiem odcinkowym.

Stan techniczny budynków średni. Dużo domów poddano przebudowie, szczególnie powiększono okna likwidując detal architektoniczny, a ceglane elewacje i ganki otynkowano. Niektóre dachy pokryto blachą falistą. Pojawiają się szpecące ogrodzenia betonowe. Wprowadzono także kilka budynków, które ze względu na swoje gabaryty i formę nie pasują do historycznej przestrzeni.

#### Obiekty wpisane do rejestru zabytków:

1. kościół filialny p.w. św. Jadwigi z 1832-1833 – nr rej. 535,
2. dwór z XVIII wieku – nr rej. 1032,
3. pałac z końca XVIII wieku, 1848r. – nr rej. 1032,
4. budynek gospodarczy w zespole pałacowym z około 1800 roku (rozebrany w 1971) – nr rej. 1061.

#### Obiekty objęte ewidencją konserwatorską:

1. park z VIII-XIX wieku,
2. budynek gospodarczy w zespole z 3 ćw. XIX wieku, 3 ćw. XX wieku,
3. budynek gospodarczy w zespole z 4 ćw. XIX wieku,
4. budynek gospodarczy w zespole z 4 ćw. XIX wieku,
5. dom nr 1 z końca XIX wieku,
6. dom nr 3 z końca XIX wieku,
7. stodoła w zagrodzie nr 3 z 3 ćw. XIX wieku,
8. dom nr 4 z około 1860 roku,
9. dom nr 5 z około 1880 roku,
10. budynek mieszkalno-gospodarczy w zagrodzie nr 5 z 4 ćw. XIX wieku,
11. dom nr 6 z początku XX wieku,
12. dom nr 6 z 3 ćw. XIX wieku (drugi),
13. dom nr 7 z 1 ćw. XX wieku,
14. dom nr 8 z około 1880 roku,
15. dom nr 9 z około 1870 roku,
16. budynek gospodarczy w zagrodzie nr 9 z końca XIX wieku,
17. budynek mieszkalno-gospodarczy nr 10 z około 1870 roku,
18. budynek gospodarczy w zagrodzie nr 10 z 4 ćw. XIX wieku,
19. dom nr 11 z końca XIX wieku,
20. dom nr 12 z 3 ćw. XIX wieku,
21. dom nr 13 z 3 ćw. XIX i 3 ćw. XX wieku,
22. dom nr 15 z 3 ćw. XIX wieku,

23. dom nr 16 z 3 ćw. XIX wieku,
24. dom nr 17 z około 1870 roku,
25. dom nr 18 z około 1870 roku,
26. dom nr 31 z 3 ćw. XIX wieku,
27. budynek gospodarczy w zagrodzie nr 31 z 3 ćw. XIX wieku,
28. dom nr 32 z około 1870 roku,
29. budynek gospodarczy w zagrodzie nr 32 z 4 ćw. XIX wieku,
30. dom nr 33 z około 1860 roku,
31. dom nr 38 z 2 połowy XIX wieku,
32. budynek gospodarczy w zagrodzie nr 38 z 4 ćw. XIX wieku,
33. budynek gospodarczy w zagrodzie nr 38 z początku XIX wieku,
34. dom nr 40 z około połowy XIX wieku.

#### 3.2.1.5. Cmentarz



Fot.9. Nagrobek z ewangelickiego cmentarza w Rokitnicy

Na południowo-zachodnim skraju wsi, przy drodze do Skąpego, ewangelicy w XIX wieku założyli cmentarz na planie zbliżonym do trapezu. Do dziś zachował się dość czytelny układ. Na cmentarzu rosną lipy, kasztanowce, jesiony, dęby, grochodrzew, klon, świerki i cis. Cały cmentarz pokrywa bluszcz i samosiejki. Nagrobki wolnostojące trudne do datowania, prawdopodobnie pochodzą z XIX wieku.

### 3.3. Obiekty i tereny

W Rokitnicy istnieje 111 nieruchomości, których typ i rodzaj przedstawia poniższa tabela:

Tabela 6. Rodzaj nieruchomości

Rodzaj/ typ nieruchomości	liczba
Budowle lub ich części związane z działalnością gospodarczą	1
Budynki lub ich części związane z działalnością gospodarczą	4
Budynki mieszkalne lub ich części	60
Budynki pozostałe	29
Garaże	9
Grunty – działalność gospodarcza	4
Grunty pozostałe – zabudowane i niezabudowane	4
RAZEM	111

### 3.3.1. Miejsca publicznych spotkań

Mieszkańcy Rokitnicy posiadają miejsce publicznych spotkań – salę wiejską. Jest to obiekt o powierzchni 109 m<sup>2</sup>. Jego stan techniczny jest dobry.

### 3.3.2. Miejsca sportu i rekreacji

#### 3.3.2.1. Plac zabaw

W 2006 r. staraniem gminy utworzono w Rokitnicy plac zabaw. W tym celu zakupiono i zamontowano urządzenia do zabawy, wszystkie z odpowiednimi atestami bezpieczeństwa. Inwestycja uzasadniona była przede wszystkim tym, że prawie 20 % mieszkańców Rokitnicy to dzieci do 15 roku życia. Z myślą o nich planuje się w przyszłości doposażenie placu zabaw.

#### 3.3.2.2. Szlaki turystyczne

W kwietniu 2008 r. na terenie Gminy Skąpe zostały oddane do użytku **szlaki rowerowe**. Przez miejscowość Rokitnica przebiega międzyeuroregionalny szlak żółty:





Mapa 3. Mapa turystyczna gminy Skąpe

Tabela 7. Szlaki turystyczne w Rokitnicy

szlak	charakter	trasa	długość szlaku w km
ŻÓŁTY	międzyeuroregionalny	od Lubrzy – PRZĘŁAZY – Kalinowo - Niesulice – Ołobok – Rokitnica – I. Cibórz – PRZETOCZNICA	25,1

### 3.3.3. Remiza strażacka

Remiza strażacka znajduje się centrum miejscowości. Jest to obiekt murowany, posiada 1 stanowisko na samochód.

Na wyposażeniu remizy znajdują się: średni samochód poniżej 2 t, 2 motopompy pożarnicze i 1 pływająca, agregat prądowczy jednofazowy, pilarka do drewna, węże tłoczne (16), syrena elektryczna, 2 radiostacje nasobne i 1 radiostacja samochodowa, specjalna odzież ochronna, ubrania koszarowe, prostownik.

W dniu 12 stycznia 2008 r. w Rokitnicy odbyła się uroczystość przekazania miejscowej jednostce Ochotniczej Straży Pożarnej **specjalnego samochodu pożarniczego Ford Transit**. Wejście w



Fot.10. Samochód pożarniczy jednostki OSP w Rokitnicy

posiadanie takiego sprzętu przez jakąkolwiek jednostkę OSP nie jest zwykłym wydarzeniem, dlatego też rokitniccy strażacy na przyjęcie nowego nabytku przygotowania poczynili dużo wcześniej. W miesiącach listopad - grudzień 2007 roku strażacy własnymi siłami przeprowadzili remont remizy, polegający na modernizacji jej wnętrza, wymianie bramy wjazdowej oraz wyłożeniu podjazdu kostką brukową.

### **3.4. Charakterystyka obszaru o szczególnym znaczeniu dla zaspokojenia potrzeb mieszkańców**

W miejscowości Rokitnica obszar o szczególnym znaczeniu dla zaspokojenia potrzeb mieszkańców, sprzyjający nawiązywaniu kontaktów społecznych związany jest głównie z funkcjonowaniem sali wiejskiej. Obiekt zlokalizowany jest w centrum wsi. Stan techniczny budynku jest dobry, co pozwala organizować lokalne uroczystości oraz spotkania mieszkańców. W pobliżu Sali zlokalizowany jest sklep, przystanek autobusowy oraz remiza strażacka, zatem na obszarze tym koncentruje się wszelkie życie społeczne mieszkańców wsi.

### **3.5. Gospodarka, rolnictwo**

Mieszkańcy Rokitnicy nie wykazują większej aktywności gospodarczej. W miejscowości zarejestrowanych jest zaledwie 5 podmiotów. Oznacza to, że zaledwie 3 proc. mieszkańców Rokitnicy w wieku produkcyjnym prowadzi działalność na terenie swojej wsi.

#### **3.5.1. Użytkowanie gruntów**

Rodzaje gruntów w sołectwie Rokitnica:

- |   |              |
|---|--------------|
| • grunty orne:  | 331,3778 ha  |
| • sady:   | 0,0000 ha    |
| • łąki:   | 57,8155 ha   |
| • pastwiska:  | 4,7197 ha    |
| • grunty pod lasami (lasy i grunty leśne):              | 1048,6662 ha |
| • grunty pod lasami (grunty zadrzewione i zakrzewione): | 0,4601 ha    |

- grunty pod wodami (wody stojące): 0,9000 ha
- grunty pod wodami (wody płynące): 233600 ha
- użytki kopalne: 0,2100 ha
- tereny zielone: 0,9200 ha
- nieużytki: 7,8148 ha

### 3.5.2. Gospodarstwa rolne

W Rokitnicy przeważają gospodarstwa małe, do 2 ha.

Tabela 8. Grupy gospodarstw rolnych we wsi Rokitnica

Grupy gruntów	Ogólna liczba gosp.	Powierzchnia fizyczna (ha)
Powierzchnia od 1 do 2 ha	11	15,1600
Powierzchnia od 2 do 5 ha	6	18,1345
Powierzchnia od 5 do 7 ha	3	17,6069
Powierzchnia od 7 do 10 h/a	2	17,7964
Powierzchnia od 10 do 15 ha	5	57,5255
Powierzchnia powyżej 15 ha	9	278,1450
<b>Razem</b>	<b>36</b>	<b>404,3683</b>

### 3.5.3. Infrastruktura techniczna

#### 3.5.3.1. Gospodarka wodno-ściekowa

Rokitnica nie posiada kanalizacji sanitarnej. Ścieki gromadzone są w zbiornikach bezodpływowych i wywożone specjalistycznym taborem przez 5 podmiotów gospodarczych do oczyszczalni ścieków w Ciborzu, Świebodzinie i w Wilkowie.

Mieszkańcy Rokitnicy korzystają z dostawy wody z systemów wodociągowych. Wodociąg **Rokitnica** – oznaczony **WZ-3** zaopatruje w wodę mieszkańców tej miejscowości. Ujęcie wody składa się z 2 studni o głębokości 34,0 m każda i zatwierdzonych zasobach w wysokości  $Q = 37,0 \text{ m}^3/\text{godz}$  ( $888,0 \text{ m}^3/\text{dobę}$ ). Stacja uzdatniania o wydajności rzędu  $Q = 50,0 \text{ m}^3/\text{godz}$ . składa się z 3 odżelaziaczy o średnicy  $\varnothing 1,5 \text{ m}$  i 2 hydroforów o średnicach  $\varnothing 1,0 \text{ m}$ . Długość sieci wodociągowej

wynosi 2,3 km. Średnia produkcja wody za 11 m-cy 2001r. wyniosła około 18,0 m<sup>3</sup>/dobę. Wodociąg o znacznej rezerwie wydajności.

#### **3.5.3.2. Gospodarka odpadami**

Miejscowość posiada uregulowaną gospodarkę odpadami stałymi. Gospodarstwa gromadzą nieczystości stałe w typowych pojemnikach. Nieczystości wywożone są przez specjalistyczne firmy.

#### **3.5.3.3. Zaopatrzenie w gaz**

Rokitnica nie posiada sieci gazowej.

#### **3.5.3.4. Elektroenergetyka i telekomunikacja**

Rokitnica zasilana jest linią napowietrzną na napięciu 15 kV ze stacji elektroenergetycznej 110/15kV w Świebodzinie. Z ww. linii oraz jej odgałęzień zasilana jest stacja transformatorowa 15/0,4 kV typu słupowego, znajdująca się w miejscowości. Obsługę eksploatacyjną sieci elektroenergetycznej prowadzi Rejon Energetyczny w Świebodzinie

Miejscowość obsługiwana jest przez 4 operatorów: TP S.A. – telefonia stacjonarna oraz operatorów telefonii komórkowej- PLUS GSM, ERA GSM, ORANGE. Od 2005 roku mieszkańcy Rokitnicy mogą korzystać ze stałego dostępu do internetu.

### **3.6. Mieszkańcy, kapitał społeczny**

#### **3.5.1. Związki i stowarzyszenia**

##### **3.5.1.1. Ochotnicza Straż Pożarna**

W dniu 12.09.2006 r. Ochotnicza Straż Pożarna z Rokitnicy została wpisana do Krajowego Rejestru Sądowego pod numerem 0000263778 jako stowarzyszenie. OSP Rokitnica liczy 18 członków. Są to mężczyźni w wieku 18-60 lat. Istnieje tu także Młodzieżowa Drużyna Pożarnicza licząca 2 sekcje: dziewcząt (8 osób) i chłopców (8 osób). W jednostce operacyjno-technicznej (JOT) kat. IV jest 13 osób. Wyszukolenie JOT przedstawia się następująco:

- Strażacy ratownicy OSP: 6
- Naczelnicy OSP: 1
- Dowódcy OSP: 2
- Kierowcy operatorzy sprzętu: 4

Jednostka OSP w Rokitnicy w roku 2008 uczestniczyła w 1 wyjeździe do zdarzenia na terenie gminy, w którym uczestniczyło 5 strażaków.

#### 3.5.1.2. Stowarzyszenie „Mała Ojczyzna”

W dniu 20 września 2005 r. w Krajowym Rejestrze Sądowym pod numerem 0000241451 zarejestrowane zostało Stowarzyszenie na Rzecz Rozwoju Społeczno-gospodarczo-kulturalnego Wsi Rokitnica „Mała Ojczyzna”.

Celem Stowarzyszenia jest umożliwienie mieszkańcom Rokitnicy czynnego uczestniczenia w życiu publicznym wsi w sposób zorganizowany, wypowiedania się w sprawach publicznych oraz aktywnego i efektywnego oddziaływania na pożądaną rozwój społeczno-gospodarczy i kulturalny.

Celami pochodnymi są:

- upowszechnianie wiedzy o przeszłości, uwarunkowaniach, sytuacji współczesnej i perspektywach rozwoju Rokitnicy,
- aktywny udział w ochronie dóbr kultury i zabytków na terenie wsi,
- szerzenie wiedzy o ochronie środowiska naturalnego oraz inspirowanie i czynne wspieranie działań podejmowanych w tej dziedzinie przez mieszkańców,
- inicjowanie procesów integrujących społeczność lokalną.

#### 3.5.1.3. Rada Kościelna

Lokalną organizacją jest Rada Kościelna, która swoją działalność skupia głównie wokół spraw związanych z życiem kościoła. Członkowie rady uczestniczą we wszelkich inwestycjach służących poprawie warunków technicznych świątyni oraz organizacji festynów parafialnych. Z inicjatywy Rady Kościelnej zbierana jest comiesięczna składka na remont świątyni.



#### 3.5.1.4. Rada Sołecka

Członkowie Rady chętnie uczestniczą we wszelkiego rodzaju inicjatywach obywatelskich lub organizacji imprez na rzecz integracji mieszkańców. Szczególną aktywność wykazuje tu sołtys oraz członkowie Rady Sołeckiej.

W latach 2008 – 2009 Fundacja Rozwoju Demokracji Lokalnej Ośrodek Regionalny w Zielonej Górze zrealizowała na terenie Gminy Skąpe projektu pn. **„Gmina Skąpe inicjatorem projektów”**. W ramach podejmowanych działań przeprowadzony został cykl szkoleń, który adresowany był do sołtysów i przedstawicieli Rad Sołeckich - animatorów życia społecznego z terenu Gminy Skąpe. Celem trwających szkoleń było wyposażenie uczestników w umiejętności pisania wniosków i sporządzania dokumentacji aplikacyjnej oraz przekazanie wiedzy nt. możliwych źródeł otrzymania dofinansowania. Projekt współfinansowany był przez Unię Europejską ze środków Europejskiego Funduszu Społecznego w ramach Programu Operacyjnego Kapitał Ludzki. W projekcie aktywnie uczestniczył sołtys Rokitnicy wraz z przedstawicielami Rady Sołeckiej.

### 3.6. Analiza zasobów

Tabela 9. Analiza zasobów

Rodzaj zasobu	Opis zasobu, jakim wieś dysponuje	Znaczenie zasobu		
		Małe	Duże	Wyróżniające wieś
<b>Środowisko przyrodnicze, położenie</b> ✓ walory krajobrazu ✓ walory klimatu ✓ walory szaty roślinnej oraz świata zwierzęcego  ✓ gleby ✓ drogi (dostępność komunikacyjna)	<b>Forteczny kanał Ołobok</b>  Pomniki przyrody-wiąz, lipa szerokolistna, park wiejski <b>Najpiękniejsze zagrody w gminie</b>			x   x
<b>Środowisko kulturowe</b>  ✓ zabytki	<b>Kościół szachulcowy</b> Zespół pałacowo-folwarczny Zabudowa Cmentarz			x  x x
<b>Obiekty i tereny</b> ✓ miejsca publicznych spotkań ✓ miejsca sportu i rekreacji  ✓ remiza strażacka	Sala wiejska Plac zabaw <b>Międzyeuroregionalny szlak turystyczny</b>			x x  x x
<b>Gospodarka, rolnictwo</b> ✓ grunty orne ✓ gospodarstwa rolne ✓ infrastruktura techniczna	sieć wodociągowa <b>Internet</b>	x x	x	
<b>Mieszkańcy, kapitał społeczny</b> ✓ związki i stowarzyszenia	<b>Ochotnicza Straż Pożarna</b> Stowarzyszenie „Mała Ojczyzna” <b>Rada Kościelna</b> Rada Sołecka			x  x

### 3.6.1. Elementy wyróżniające miejscowość

#### Położenie:

- w pobliżu fortecznego kanału Ołobok – elementu Międzyrzeckiego Rejonu Umocnionego

#### Walory świata roślinnego i zwierzęcego:

- pomniki przyrody – wiaź, zespół lip szerokolistnych, park wiejski

#### Zabytki architektury:

- jeden z cenniejszych zabytków województwa lubuskiego - szachulcowy kościół z 1833 r.
- klasycystyczny pałacyk – siedziba artystów

#### Wartości kulturowe:

- plany organizacji w wyremontowanym pałacyku wystaw, plenerów i spotkań artystycznych

#### Obiekty i tereny:

- szlaki rowerowe – międzyeuroregionalny szlak turystyczny

#### Kapitał społeczny:

- jednostka Ochotniczej Straży Pożarnej
- Rada Kościelna – inicjator działań na rzecz ratowania zabytkowej świątyni

## 4. Ocena mocnych i słabych stron miejscowości, w której będzie realizowana operacja

### 4.1. Analiza SWOT

Ryc. 2. Analiza SWOT

#### MOCNE STRONY

1. Ciekawe zabytkowo centrum wsi
2. Dobre drogi w miejscowości
3. Przystanki autobusowe
4. Położenie w pobliżu kanału Ołobok (MRU)
5. Najpiękniejsze zagrody w gminie
6. Międzyeuroregionalny szlak turystyczny
7. Lider w miejscowości – sołtys
8. Ciekawy pomysł na promocję miejscowości – wystawy, spotkania, plenery artystyczne
9. Dobrze wyposażona jednostka OSP

#### SŁABE STRONY

1. Zła jakość części dróg prowadzących do miejscowości
2. Doraźna integracja lokalnej społeczności
3. Bardzo zły stan techniczny zabytkowego kościoła (obiekt grozi zawaleniem)
4. Przedłużające się prace remontowe zabytkowego pałacyku
5. Brak osoby prowadzącej zajęcia dla dzieci i młodzieży w Sali wiejskiej
6. Słabe zagospodarowanie czasu wolnego dzieci i młodzieży
7. Brak kanalizacji, gazu

#### SZANSE

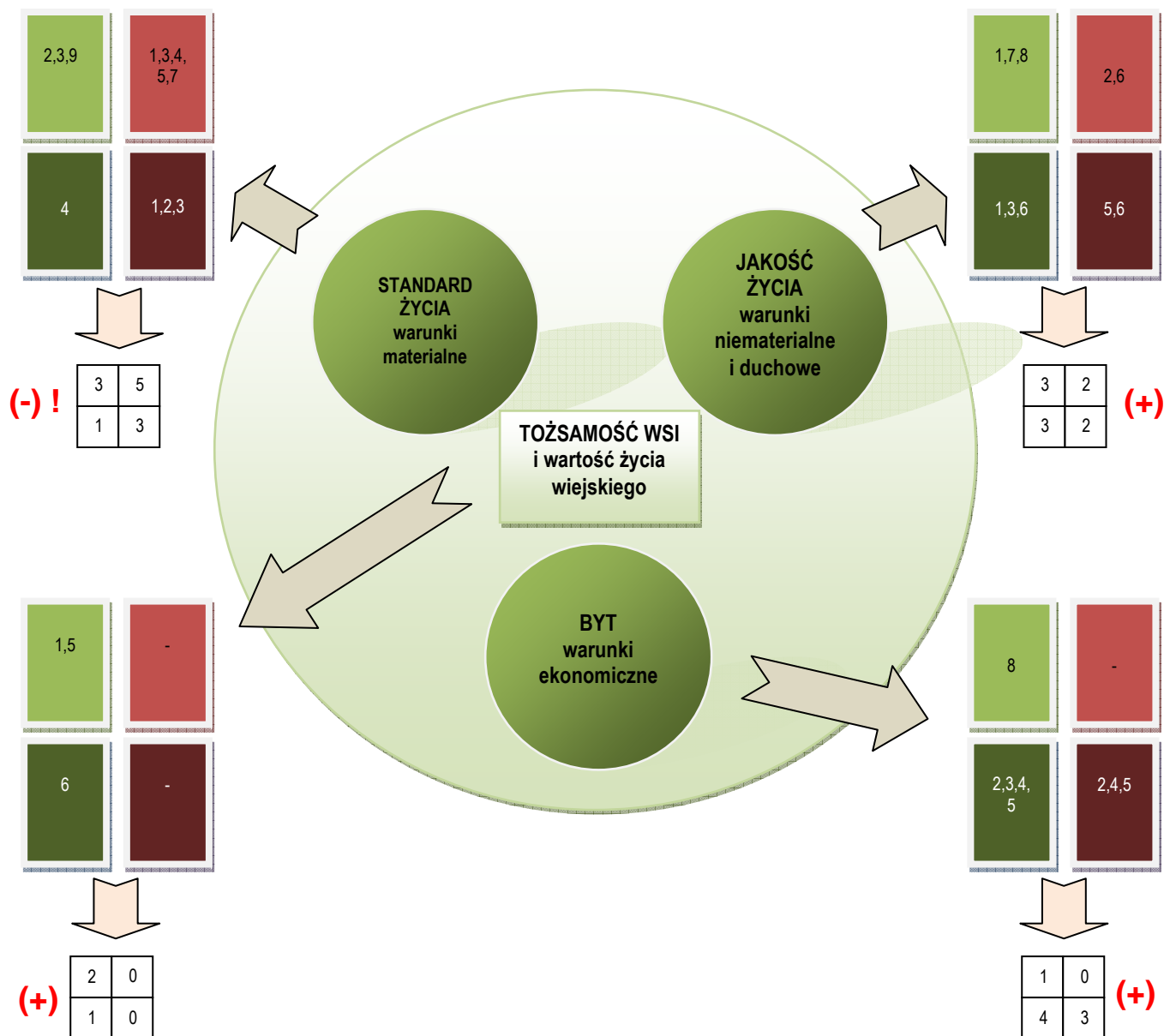
1. Sprzyjająca polityka regionalna rządu i władz wojewódzkich adresowana do obszarów wiejskich
2. Możliwość wykorzystania funduszy strukturalnych,
3. Wykorzystanie atutu związanego z bliskim położeniem kanału Ołobok (MRU)
4. Remont zabytkowego kościoła – atrakcji turystycznej
5. Produkt turystyczno-kulturalny – plenery i wystawy artystyczne
6. Zagospodarowanie terenów zielonych przy gospodarstwach – wzór do naśladowania

#### ZAGROŻENIA

1. Brak remontu części dróg dojazdowych do miejscowości
2. Zawalenie się kościoła – cennej zabytkowo atrakcji turystycznej
3. Niewyremontowanie pałacyku
4. Rezygnacja artystów z działalności w miejscowości
5. Niewykorzystanie zasobów dziedzictwa kulturowego w promocji miejscowości
6. Brak oferty spędzania czasu wolnego przez dzieci i młodzież

## 4.2. Wyniki analizy SWOT

Ryc. 3. Wyniki analizy SWOT



Z analizy SWOT wynika, iż dziedziną, która szczególnie wymaga poprawy jest **standard życia**.



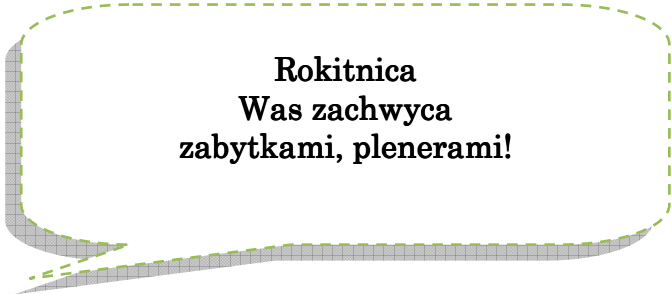
## 5. Plan długoterminowy

Program długoterminowy wyznacza cel rozwoju miejscowości, do jakiego mieszkańcy będą dążyć. Drogę rozwoju wyznacza **wizja**, jaką mieszkańcy przyjęli do realizacji swoich potrzeb:



**Rokitnica – mekka lubuskich artystów**

Wizja rozwoju miejscowości Rokitnica będzie realizowana pod **hasłem**:



**Rokitnica  
Was zachwycą  
zabytkami, plenerami!**

Program długoterminowy obejmuje projekty, których realizacja wzmocni wszystkie dziedziny życia wspólnotowego jak i życia indywidualnego mieszkańca. Programy zaszeregowano więc według celów jakie mają spełniać.

Należy podkreślić, że cele programu długoterminowego, określone przez mieszkańców Rokitnicy są komplementarne z celami strategicznymi Gminy Skąpe i jej dokumentami:

- Strategią rozwoju społeczno-gospodarczego gminy Skąpe do 2010 r.,
- Planem Rozwoju Lokalnego Gminy Skąpe na lata 2008-2013.

Tabela 10. Plan długoterminowy rozwoju miejscowości Rokitnica

Plan długoterminowy rozwoju: miejscowość Rokitnica				Program rozwoju
1. Cele Co trzeba osiągnąć by urzeczywistnić wizję wsi?	2. Co pomoże osiągnąć cele?		3. Co może przeszkodzić?	Projekty Co wykonamy?
	Zasoby Czego użyjemy	Atuty Silne strony i szanse Co wykorzystamy?	Bariery; Słabe strony Co wyeliminujemy? Zagrożenia Czego unikniemy	
A. Tożsamość wsi i wartości życia wiejskiego				
1. Zachowanie dziedzictwa kulturowego	1. Zabytkowy kościół 2. Zabytkowy pałacyk	1. Wysoka wartość historyczna zabytków 2. Artyści – właściciele pałacu	1. Zły stan zachowania zabytków 2. Brak finansów	1. Remont zabytkowego kościoła 2. Remont klasycystycznego pałacu 3. Organizacja cyklicznych wystaw, spotkań, plenerów artystycznych
B. Standard życia (-)				
1. Zagospodarowanie przestrzeni publicznej 2. Podniesienie standardu życia mieszkańców	1. Lokalna infrastruktura 2. Lokalne drogi 3. Plac zabaw	1. Aktywność i inicjatywa mieszkańców	2. Brak finansów	1. Remont dróg dojazdowych do miejscowości 2. Budowa kanalizacji sanitarnej
C. Jakość życia				
1. Podniesienie poziomu życia wspólnotowego	1. Mieszkańcy 2. OSP	1. Umiejętność samoorganizowania się mieszkańców	1. Brak finansów 2. Brak czasu 3. Brak oferty spędzania czasu wolnego dzieci i młodzieży	1. Założenie kawiarenki internetowej w Sali wiejskiej 2. Organizacja zawodów sportowo-pożarniczych dla dzieci i młodzieży
D. Byt				
1. Zwiększenie atrakcyjności turystycznej miejscowości 2. Zwiększenie dochodów miejscowości	1. Zabytkowy kościół 2. Zabytkowy pałacyk 3. Kanał Ołobok (MRU)	1. Wysoka wartość historyczna zabytków 2. Artyści – właściciele pałacu	1. Brak infrastruktury turystycznej w miejscowości 2. Brak finansów	1. Opracowanie folderu promocyjnego miejscowości ze szczególnym uwzględnieniem jej wartości historycznych i zabytkowych 2. Oznakowanie zabytków, stworzenie tablic informacyjnych 3. Publikacja albumu prac każdorazowo po zakończeniu pleneru artystycznego

## 6. Projekt krótkoterminowy

Program krótkoterminowy ma na celu rozwiązanie problemów mieszkańców w najbliższym czasie. Programy te uporządkowano więc wg kategorii „kluczowych programów”. Kategorie programów zostały zaszeregowane w związku z potrzebami mieszkańców miejscowości. Poszczególne projekty oceniono pod względem możliwości realizacji finansowo i organizacyjnie.

### **Najbardziej integruje**

Najbardziej integrującą formę mają wspólne spotkania mieszkańców. Wspólne przebywanie sprawia, iż społeczność poznaje się, określa swoją przynależność do grupy mieszkańców, a co za tym idzie buduje swoją tożsamość.

### **Najbardziej zależy**

Największą potrzebą mieszkańców Rokitnicy jest zachowanie dziedzictwa kulturowego, w tym w szczególności zabytków architektury.

### **Najbardziej przeszkadza**

Niemalą bolączką mieszkańców miejscowości jest problem zagospodarowania czasu wolnego dzieci i młodzieży. W miejscowości nie ma osób, które inicjowałyby i kreowały życie kulturalne, sportowe i rekreacyjne tej grupy wiekowej.

### **Najbardziej zmieni nasze życie**

Rokitnica w słabym stopniu kultywuje tradycje wsi. W miejscowości prężnie rozwija się środowisko skupione wokół Rady Kościelnej, która zainicjowała prężne działania w celu pozyskania środków na remont kościoła. Natomiast w małym stopniu kultywowane są tradycje lokalnych potraw, rzemiosł itp. Każdego roku istnieje duży problem zorganizowania reprezentacji wsi na dożynki gminne. Z tego powodu najbardziej pożądanym działaniem wydaje się powołanie we wsi organizacji, np. Koło Gospodyń Wiejskich, które kultywowałoby lokalne tradycje.

### **Najłatwiej przyjdzie**

Najłatwiejszą rzeczą, która może być realizowana przy małym nakładzie finansowym jest inicjatywa obywatelska.

Tabela 11. Program krótkoterminowy odnowy miejscowości Rokitnica na okres 2 lat

Kluczowy problem	Odpowiedź	Propozycja projektu	Czy nas stać na realizację organizacyjnie	Czy nas stać na realizację finansowo	Punktacja	Hierarchia
Co nas najbardziej integruje	1. Imprezy 2. Spotkania	1. Organizacja imprez lokalnych	TAK	TAK	2,2,1,2, - 7	IV
Na czym nam najbardziej zależy	1. Zachowanie dziedzictwa kulturowego	1. Remont kościoła	TAK przy współpracy Gminy	NIE	5,5,4,5- 19	II
Co nam najbardziej przeszkadza	1. Problem zagospodarowania czasu wolnego dzieci i młodzieży	1. Organizacja imprez dla dzieci i młodzieży 2. Organizacja zawodów sportowo-pożarniczych dla dzieci i młodzieży 3. <b>Doposażenie placu zabaw</b>	TAK przy współpracy Gminy	NIE	5,5,5,5,- 20	I
Co najbardziej zmieni nasze życie	1. Kultywowanie lokalnych tradycji	1. Utworzenie Koła Gospodyń Wiejskich	TAK	NIE	3,3,2,4- 12	III
Co nam przyjdzie najłatwiej	1. Inicjatywa obywatelska	1. Organizacja konkursów na najpiękniejszą zagrodę 2. Akcje sprzątania wsi	TAK	TAK	1,1,2,2- 6	V
<u>Wybrano projekt:</u>		<b>Doposażenie placu zabaw</b>	TAK przy współpracy Gminy	NIE		

## 7. Opis planowanych zadań inwestycyjnych na lata 2010-2016

Opis planowanych zadań inwestycyjnych zawiera zarówno te plany inwestycyjne, które zostały wskazane przez mieszkańców miejscowości i zebrane w niniejszym dokumencie przez Lokalną Grupę Odnowy (patrz: Tab. 10 i 11), jak również zadania wskazane przez Urząd Gminy Skąpe oraz pozostałe instytucje, których plany skupiają się na poprawie infrastruktury w miejscowości.

Tabela 12. Opis planowanych zadań inwestycyjnych na lata 2010-2016

I.p.	CEL	PROJEKT (nazwa)	PRZEZNACZENIE
1	<ul style="list-style-type: none"> <li>- zaspokojenie potrzeb społecznych mieszkańców wsi</li> <li>- poprawa jakości życia mieszkańców wsi</li> <li>- podniesienie atrakcyjności terenów rekreacyjnych wsi</li> </ul>	Doposażenie placu zabaw	<ul style="list-style-type: none"> <li>- organizacja czasu wolnego dzieci i młodzieży</li> <li>- organizacja imprez sportowo-rekreacyjnych</li> </ul>
2	<ul style="list-style-type: none"> <li>- podniesienie atrakcyjności turystycznej miejscowości</li> <li>- zaspokojenie potrzeb społecznych i kulturalnych mieszkańców</li> <li>- aktywizacja mieszkańców wsi w zakresie kultury</li> </ul>	Remont kościoła	<ul style="list-style-type: none"> <li>- wzbogacenie życia kulturalnego i społecznego mieszkańców wsi</li> </ul>
3	<ul style="list-style-type: none"> <li>- podniesienie atrakcyjności turystycznej miejscowości</li> <li>- zaspokojenie potrzeb społecznych i kulturalnych mieszkańców</li> <li>- aktywizacja mieszkańców wsi w zakresie kultury</li> </ul>	Remont klasycystycznego pałacu	<ul style="list-style-type: none"> <li>- wzbogacenie życia kulturalnego i społecznego mieszkańców wsi</li> </ul>
4	<ul style="list-style-type: none"> <li>- podniesienie atrakcyjności turystycznej miejscowości</li> <li>- zaspokojenie potrzeb społecznych i kulturalnych mieszkańców</li> <li>- aktywizacja mieszkańców wsi w zakresie kultury</li> </ul>	Organizacja cyklicznych spotkań, wystaw, plenerów artystycznych	<ul style="list-style-type: none"> <li>- wzbogacenie życia kulturalnego i społecznego mieszkańców wsi</li> </ul>
5	<ul style="list-style-type: none"> <li>- poprawa jakości życia mieszkańców wsi</li> </ul>	Remont dróg dojazdowych do miejscowości	<ul style="list-style-type: none"> <li>- ułatwienie życia mieszkańców wsi</li> </ul>
6	<ul style="list-style-type: none"> <li>- poprawa jakości życia mieszkańców wsi</li> </ul>	Budowa kanalizacji sanitarnej	<ul style="list-style-type: none"> <li>- ułatwienie życia mieszkańców wsi</li> </ul>
7	<ul style="list-style-type: none"> <li>- zaspokojenie potrzeb społecznych mieszkańców wsi</li> <li>- poprawa jakości życia mieszkańców wsi</li> </ul>	Założenie kawiarenki internetowej w Sali wiejskiej	<ul style="list-style-type: none"> <li>- zagospodarowanie czasu wolnego dzieci i młodzieży</li> <li>- rozwój w zakresie społeczeństwa informacyjnego</li> <li>- uatrakcyjnienie życia mieszkańców wsi</li> </ul>



8	<ul style="list-style-type: none"> <li>- zaspokojenie potrzeb społecznych mieszkańców wsi</li> <li>- zaspokojenie potrzeb w zakresie kultury fizycznej mieszkańców wsi</li> </ul>	Organizacja zawodów sportowo-pożarniczych dla dzieci i młodzieży	<ul style="list-style-type: none"> <li>- zagospodarowanie czasu wolnego dzieci i młodzieży</li> <li>- uatrakcyjnienie życia mieszkańców wsi</li> </ul>
9	<ul style="list-style-type: none"> <li>- podniesienie atrakcyjności turystycznej miejscowości</li> <li>- zaspokojenie potrzeb społecznych i kulturalnych mieszkańców</li> <li>- aktywizacja mieszkańców wsi w zakresie kultury</li> </ul>	Opracowanie folderu promocyjnego miejscowości ze szczególnym uwzględnieniem jej wartości historycznych i zabytkowych	<ul style="list-style-type: none"> <li>- wzbogacenie życia kulturalnego i społecznego mieszkańców wsi</li> </ul>
10	<ul style="list-style-type: none"> <li>- podniesienie atrakcyjności turystycznej miejscowości</li> <li>- zaspokojenie potrzeb społecznych i kulturalnych mieszkańców</li> <li>- aktywizacja mieszkańców wsi w zakresie kultury</li> </ul>	Oznakowanie zabytków, stworzenie tablic informacyjnych	<ul style="list-style-type: none"> <li>- rozwój turystyki w miejscowości</li> </ul>
11	<ul style="list-style-type: none"> <li>- podniesienie atrakcyjności turystycznej miejscowości</li> <li>- zaspokojenie potrzeb społecznych i kulturalnych mieszkańców</li> <li>- aktywizacja mieszkańców wsi w zakresie kultury</li> </ul>	Publikacja albumu prac każdorazowo po zakończeniu pleneru artystycznego	<ul style="list-style-type: none"> <li>- wzbogacenie życia kulturalnego i społecznego mieszkańców wsi</li> </ul>
12	<ul style="list-style-type: none"> <li>- zaspokojenie potrzeb społecznych i kulturalnych mieszkańców</li> <li>- aktywizacja mieszkańców wsi w zakresie kultury i sportu</li> </ul>	Organizacja imprez lokalnych	<ul style="list-style-type: none"> <li>- uatrakcyjnienie życia mieszkańców wsi</li> </ul>
13	<ul style="list-style-type: none"> <li>- zaspokojenie potrzeb społecznych i kulturalnych mieszkańców</li> <li>- aktywizacja mieszkańców wsi w zakresie kultury i sportu</li> </ul>	Organizacja imprez dla dzieci i młodzieży	<ul style="list-style-type: none"> <li>- uatrakcyjnienie życia mieszkańców wsi</li> </ul>
14	<ul style="list-style-type: none"> <li>- podniesienie estetyki wsi</li> <li>- podniesienie atrakcyjności miejscowości</li> </ul>	Akcje sprzątania wsi	<ul style="list-style-type: none"> <li>- uatrakcyjnienie życia mieszkańców wsi</li> </ul>
15	<ul style="list-style-type: none"> <li>- podniesienie estetyki wsi</li> <li>- podniesienie atrakcyjności miejscowości</li> </ul>	Organizacja konkursów na najpiękniejszą zagrodę	<ul style="list-style-type: none"> <li>- uatrakcyjnienie życia mieszkańców wsi</li> </ul>
16	<ul style="list-style-type: none"> <li>- zaspokojenie potrzeb społecznych mieszkańców wsi</li> </ul>	Utworzenie Koła Gospodyń Wiejskich	<ul style="list-style-type: none"> <li>- kultywowanie tradycji wiejskich</li> </ul>

## 7.1. Harmonogram realizacji projektów

Tabela 13. Harmonogram rzeczowy realizacji projektów

I.p.	PROJEKT (nazwa)	2010	2011	2012	2013	2014	2015	2016
1	Doposażenie placu zabaw	✓						
2	Remont kościoła			✓				
3	Remont klasycystycznego pałacu	✓	✓	✓	✓			
4	Organizacja cyklicznych spotkań, wystaw, plenerów artystycznych		✓	✓	✓	✓	✓	✓
5	Remont dróg dojazdowych do miejscowości			✓	✓			
6	Budowa kanalizacji sanitarnej						✓	
7	Założenie kawiarenki internetowej w Sali wiejskiej			✓				
8	Organizacja zawodów sportowo-pożarniczych dla dzieci i młodzie		✓	✓	✓	✓	✓	✓
9	Opracowanie folderu promocyjnego miejscowości ze szczególnym uwzględnieniem jej wartości historycznych i zabytkowych		✓					
10	Oznakowanie zabytków, stworzenie tablic informacyjnych			✓				
11	Publikacja albumu prac każdorazowo po zakończeniu pleneru artystycznego			✓	✓	✓	✓	✓
12	Organizacja imprez lokalnych	✓	✓	✓	✓	✓	✓	✓
13	Organizacja imprez dla dzieci i młodzieży		✓	✓	✓	✓	✓	✓
14	Akcje sprzątania wsi		✓	✓	✓	✓	✓	✓
15	Organizacja konkursów na najpiękniejszą zagrodę	✓	✓	✓	✓	✓	✓	✓
16	Utworzenie Koa Gospodyń Wiejskich		✓					

## 7.2. Koszty realizacji zadań

Tabela 14. Koszty realizacji projektów

I.p.	Rodzaj zadania	Łączny koszt PLN	Źródło finansowania
1	Doposażenie placu zabaw	25.000,00	Gmina Skąpe/ fundusze europejskie
2	Remont kościoła	1.100.000,00	Mieszkańcy wsi/ Gmina Skąpe/ fundusze europejskie
3	Remont klasycystycznego pałacu	500.000,00	Prywatni inwestorzy/ fundusze europejskie
4	Organizacja cyklicznych spotkań, wystaw, plenerów artystycznych	25.000,00	Mieszkańcy wsi/ Gmina Skąpe/ fundusze europejskie
5	Remont dróg dojazdowych do miejscowości	700.000,00,00	Gmina Skąpe/ Powiat Świebodziński/ fundusze europejskie
6	Budowa kanalizacji sanitarnej	2.000.000,00	Gmina Skąpe/ Fundusze europejskie
7	Założenie kawiarenki internetowej w Sali wiejskiej	50.000,00	Fundusze europejskie/ mieszkańcy wsi
8	Organizacja zawodów sportowo-pożarniczych dla dzieci i młodzie	1.000,00	Mieszkańcy miejscowości
9	Opracowanie folderu promocyjnego miejscowości ze szczególnym uwzględnieniem jej wartości historycznych i zabytkowych	2.000,00	Mieszkańcy miejscowości
10	Oznakowanie zabytków, stworzenie tablic informacyjnych	8.000,00	Mieszkańcy miejscowości
11	Publikacja albumu prac każdorazowo po zakończeniu pleneru artystycznego	15.000,00	Prywatni sponsorzy/ mieszkańcy miejscowości
12	Organizacja imprez lokalnych	0,00	Mieszkańcy miejscowości
13	Organizacja imprez dla dzieci i młodzieży	0,00	Mieszkańcy miejscowości
14	Akcje sprzątania wsi	0,00	Mieszkańcy miejscowości
15	Organizacja konkursów na najpiękniejszą zagrodę	5.000,00	Mieszkańcy miejscowości
16	Utworzenie Koła Gospodyń Wiejskich	0,00	Mieszkańcy miejscowości

## Zakończenie

Słabo rozwinięta infrastruktura techniczna polskiej wsi stanowi jedną z barier rozwoju obszarów wiejskich w sferze gospodarczej.

Wychodząc naprzeciw ww. problemom podejmujemy działania, które mają na celu zminimalizowanie dysproporcji między wsią a miastem. W miejscowości Rokitnica przez ostatnie lata poczyniono szereg inwestycji, które znacząco wpływają na zmianę wizerunku tej miejscowości. W ramach Planu Odnowy Miejscowości Rokitnica przewiduje się dodatkowo realizację następujących inwestycji: **doposażenie placu zabaw.**

Obiekt ten pełnić ma funkcje sportowe i rekreacyjne. Istotny element działań w ramach Planu stanowi pobudzenie aktywności środowisk lokalnych oraz stymulowanie współpracy na rzecz rozwoju i promocji wartości związanych z miejscową specyfiką społeczną i kulturową. Priorytetowym celem inwestycji jest poprawa warunków życia poprzez rozwój infrastruktury sportowo-rekreacyjnej, poprawa zagospodarowania przestrzennego wsi oraz uatrakcyjnienie obszarów wiejskich, jako miejsca zamieszkania.

Reasumując realizacja Planu Odnowy Miejscowości Rokitnica ma służyć głównie integracji społeczności lokalnej, wzrostowi lokalnej aktywności oraz zagospodarowaniu czasu wolnego najmłodszych mieszkańców wsi.

## Spis tabel

Tabela 1. Podział mieszkańców Gminy Skąpe według płci .....	10
Tabela 2. Podział mieszkańców Gminy Skąpe według wieku.....	10
Tabela 3. Podział mieszkańców według płci .....	12
Tabela 4. Podział mieszkańców według wieku .....	12
Tabela 5. Stan liczebności mieszkańców Rokitnicy w ostatnich pięciu latach.....	12
Tabela 6. Rodzaj nieruchomości .....	23
Tabela 7. Szlaki turystyczne w Rokitnicy .....	24
Tabela 8. Grupy gospodarstw rolnych we wsi Rokitnica .....	26
Tabela 9. Analiza zasobów.....	30
Tabela 10. Plan długoterminowy rozwoju miejscowości Rokitnica .....	35
Tabela 11. Program krótkoterminowy odnowy miejscowości Rokitnica na okres 2 lat .....	37
Tabela 12. Opis planowanych zadań inwestycyjnych na lata 2010-2016.....	38
Tabela 13. Harmonogram rzeczowy realizacji projektów .....	40
Tabela 14. Koszty realizacji projektów .....	41

## Spis rysunków

Ryc.1. Międzylesie na starej fotografii.....	11
Ryc. 2. Analiza SWOT .....	32
Ryc. 3. Wyniki analizy SWOT .....	33

## Spis map

Mapa 1. Położenie Gminy Skąpe w Powiecie Świebodzińskim .....	5
Mapa 2. Położenie Gminy Skąpe w Województwie Lubuskim .....	6
Mapa 3. Mapa turystyczna gminy Skąpe .....	24

## Spis fotografii

Fot. 1 Jezioro Niesłysz .....	7
Fot. 2 Gryżyński Park Krajobrazowy .....	8
Fot. 3. Panorama Rokitnicy .....	14
Fot.4. Zagroda Czesławy Grudy z Rokitnicy – I miejsce w kategorii zagród nierolniczych .....	16
Fot.5. Zagroda Aliny Przepis z Rokitnicy – I miejsce w kategorii zagród rolniczych.....	16
Fot.6. Budowa zatoczki autobusowej w Rokitnicy.....	17
Fot.7. Kościół w Rokitnicy.....	18
Fot.8. Pałac w Rokitnicy .....	19
Fot.9. Nagrobek z ewangelickiego cmentarza w Rokitnicy .....	22
Fot.10. Samochód pożarniczy jednostki OSP w Rokitnicy.....	24