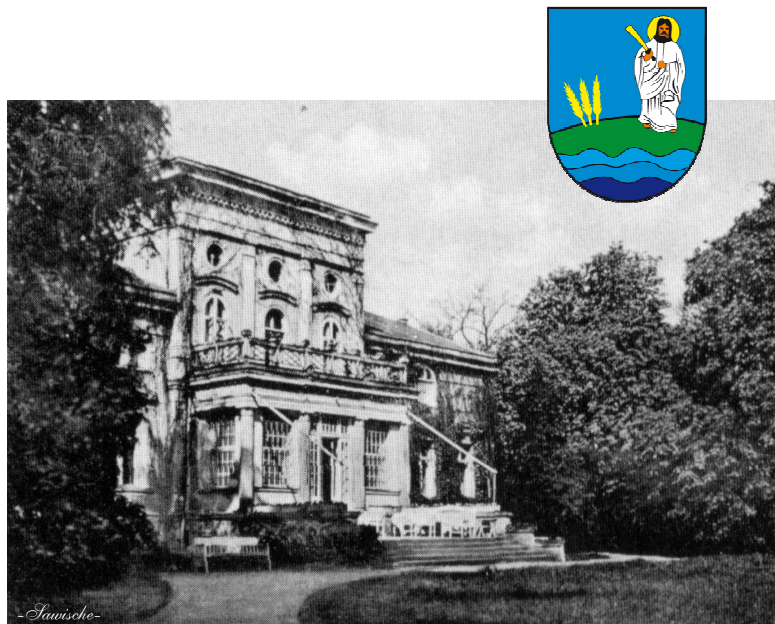


GMINA SKĄPE

PLAN ODNOWY MIEJSCOWOŚCI ZAWISZE



Zawisze, sierpień 2010 r.

Spis treści

WSTĘP	4
1. CHARAKTERYSTYKA GMINY SKĄPE	5
1.1. POŁOŻENIE GEOGRAFICZNO-PRZYRODNICZE	5
1.2. PODZIAŁ ADMINISTRACYJNY	8
1.3. LUDNOŚĆ	9
2. CHARAKTERYSTYKA MIEJSCOWOŚCI, W KTÓREJ BĘDZIE REALIZOWANA OPERACJA	10
2.1. HISTORIA	10
2.2. POŁOŻENIE	10
2.3. LUDNOŚĆ – STATYSTYKA	10
2.4. IŁOŚĆ GOSPODARSTW	11
2.5. ZAKŁADY I ZATRUDNIENIE	11
2.6. STOWARZYSZENIA	11
3. INWENTARYZACJA ZASOBÓW SŁUŻĄCA ODNOWIE MIEJSCOWOŚCI	12
3.1. ŚRODOWISKO PRZYRODNICZE	12
3.1.1. Walory krajobrazu	12
3.1.2. Walory klimatu	12
3.1.3. Walory szaty roślinnej oraz świata zwierzęcego	13
3.1.4. Gleby	14
3.1.5. Drogi	14
3.2. ŚRODOWISKO KULTUROWE	14
3.2.1. Zabytki	14
3.2.1.1. Zespół pałacowo -folwarczny	14
3.2.1.2. Zabudowa	15
3.2.1.3. Park pałacowy	16
3.2.1.4. Cmentarz	16
3.3. OBIEKTY I TERENY	16
3.3.1. Miejsca publicznych spotkań	17
3.3.2. Miejsca sportu i rekreacji	17
3.3.2.1. Plac zabaw	17
3.3.2.2. Szlaki turystyczne	17
3.3.2.3. Boisko sportowe	18
3.3.2.4. Kaplica wiejska	19
3.3.3. Siedziba Gryżyńskiego Parku Krajobrazowego	19
3.4. CHARAKTERYSTYKA OBSZARÓW O SZCZEGÓLNYM ZNACZENIU DLA ZASPOKOJENIA POTRZEB MIESZKAŃCÓW ...	20
3.5. GOSPODARKA, ROLNICTWO	20
3.5.1. Użytkowanie gruntów	21
3.5.2. Gospodarstwa rolne	21
3.5.3. Infrastruktura techniczna	21
3.5.3.1. Gospodarka wodno - ściekowa	21
3.5.3.2. Gospodarka odpadami	22
3.5.3.3. Zaopatrzenie w gaz	22
3.5.3.4. Elektroenergetyka i telekomunikacja	22
3.6. MIESZKAŃCY, KAPITAŁ SPOŁECZNY	23
3.5.1. Sołtys i Rada Sołecka	23
3.6. ANALIZA ZASOBÓW	24
3.6.1. Elementy wyróżniające miejscowość	25
4. OCENA MOCNYCH I SŁABYCH STRON MIEJSCOWOŚCI, W KTÓREJ BĘDZIE REALIZOWANA OPERACJA	26
4.1. ANALIZA SWOT	26
4.2. WYNIKI ANALIZY SWOT	27
5. PLAN DŁUGOTERMINOWY	28
6. PROJEKT KRÓTKOTERMINOWY	30
7. OPIS PLANOWANYCH ZADAŃ INWESTYCYJNYCH NA LATA 2010-2016	32

7.1.	HARMONOGRAM REALIZACJI PROJEKTÓW	33
7.2.	KOSZTY REALIZACJI ZADAŃ.....	33
ZAKOŃCZENIE		34
SPIS TABEL.....		35
SPIS RYSUNKÓW.....		35
SPIS MAP		35
SPIS FOTOGRAFII		35

Wstęp

Jednym z warunków zapewnienia równomiernego rozwoju społeczno-gospodarczego kraju jest podniesienie atrakcyjności obszarów wiejskich poprzez podjęcie działań wpływających na poprawę stanu infrastruktury technicznej i społecznej wsi oraz stworzenie warunków dla rozwoju zarówno działalności rolniczej jak i innych sektorów gospodarki. Myśl ta ma swoje odzwierciedlenie w polityce Wspólnoty Europejskiej, której celem jest m.in. niwelowanie różnic rozwojowych między poszczególnymi jej regionami.

Zatem stworzony został dla potrzeb polskiej wsi i rolnictwa na lata 2007-2013 Program Rozwoju Obszarów Wiejskich. Działanie *Odnowa i rozwój wsi* w ramach PROW ma stworzyć warunki dla rozwoju społeczno-ekonomicznego obszarów wiejskich i aktywizacji ludności wiejskiej przez wsparcie inwestycyjne przyznawane na realizację projektów związanych z zagospodarowaniem przestrzeni publicznej, w tym utrzymaniem, odbudową i oprawą stanu dziedzictwa kulturowego i przyrodniczego wsi oraz podniesienie atrakcyjności turystycznej obszarów wiejskich.

Działanie ma wpłynąć na poprawę jakości życia na obszarach wiejskich przez zaspokojenie potrzeb społecznych i kulturalnych mieszkańców wsi oraz promowanie obszarów wiejskich. Umożliwi rozwój tożsamości społeczności wiejskiej, zachowanie dziedzictwa kulturowego i specyfiki obszarów wiejskich oraz wpłynie na wzrost atrakcyjności inwestycyjnej obszarów wiejskich.

Niniejszy pomysł na realizację projektu w ramach działania *Odnowa i rozwój wsi* narodził się z potrzeb mieszkańców gminy.

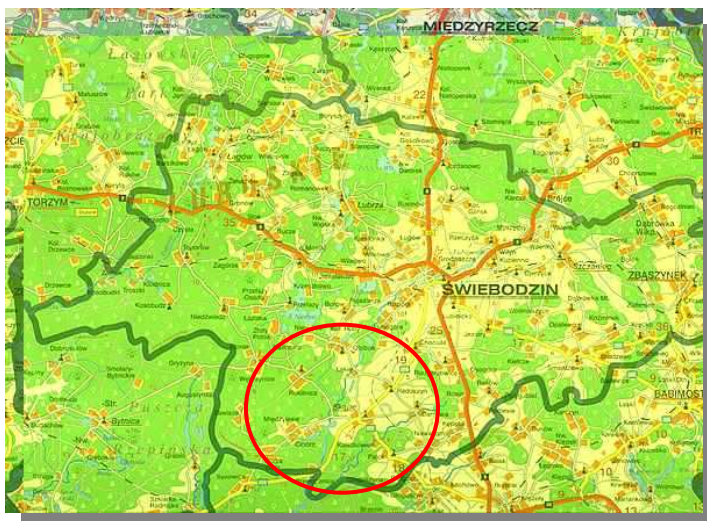
1. Charakterystyka Gminy Skąpe

1.1. Położenie geograficzno-przyrodnicze

Gmina Skąpe położona jest na zachodzie Polski, w środkowej części Województwa Lubuskiego, w powiecie świebodzińskim. Graniczy z następującymi 6 gminami:

- od północnego-wschodu i wschodu z gminą Świebodzin (powiat świebodziński),
- od południowego-wschodu z gminą Sulechów (powiat zielonogórski),
- od południa z gminą Czerwieńsk (powiat zielonogórski),
- od zachodu z gminą Bytnica (powiat krośnieński),
- od północnego-zachodu z gminą Łagów (powiat świebodziński),
- od północy z gminą Lubrza (powiat świebodziński).

W sąsiedztwie wschodniej granicy gminy przebiega droga krajowa nr 3 Świnoujście-Szczecin-Zielona Góra-Legnica-Jakuszyce, która przebudowana zostanie na drogę ekspresową A-3 Szczecin-Lubawka. W odległości 5 km od północnej granicy przebiega główna oś komunikacyjna kraju wschód-zachód droga krajowa nr 2 – przyszła autostrada A-2 Berlin-Świecko-Poznań-Warszawa.



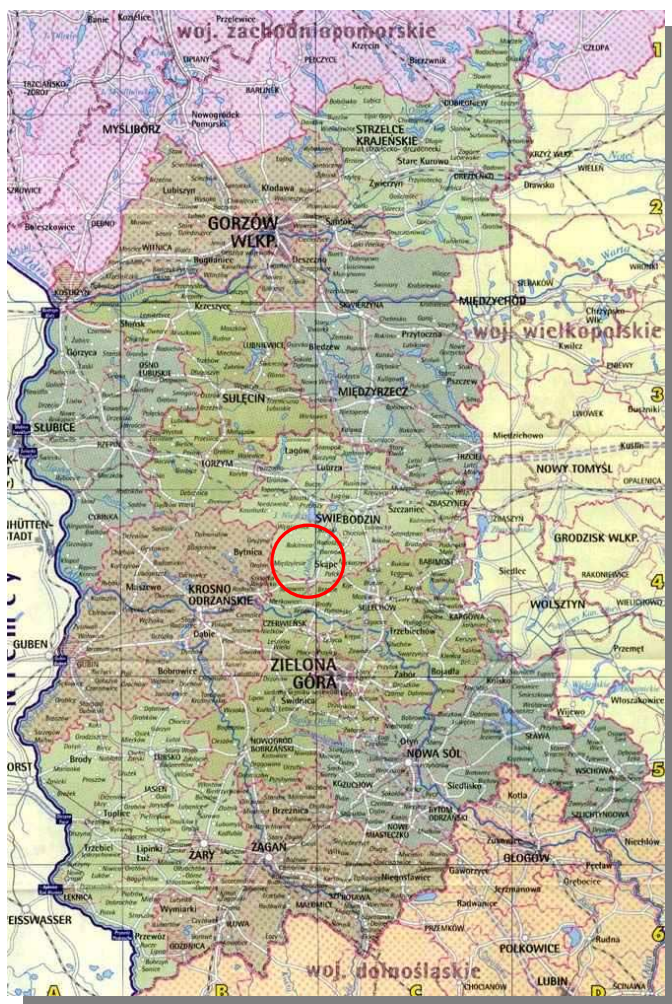
Mapa 1. Położenie Gminy Skąpe w Powiecie Świebodzińskim

Ważnym elementem usytuowania gminy jest bliskie sąsiedztwo z zachodnią granicą Polski, z przejściami granicznymi w Słubicach i Gubinku, w odległości 70 km.

Odległości siedziby gminy od miast powiatowych:

- Świebodzin – 14 km,
- Krosno Odrz. – 27 km,
- Zielona Góra – 34 km.

Ośrodki akademickie w najbliższym sąsiedztwie gminy to Sulechów, Zielona Góra i Gorzów Wlkp. Ośrodkiem ponadwojewódzkim w zakresie kształcenia akademickiego i wyspecjalizowanej opieki klinicznej jest Poznań – w odległości 103 km.



Mapa 2. Położenie Gminy Skąpe w Województwie Lubuskim

Gmina Skąpe jest gminą o statusie wiejskim z siedzibą we wsi sołeckiej Skąpe. Zajmuje powierzchnię 181 km² (18.128 ha), co równa się 1,3% obszaru całego Województwa Lubuskiego.

Podstawową funkcją gminy jest rolnictwo, użytki rolne stanowią 43% powierzchni ogólnej gminy. Uzupełniającą funkcją gminy jest turystyka i wypoczynek. Prawie 50% powierzchni ogólnej gminy zajmują lasy. Od północy obszar gminy przylega do jednego z największych i najczystszych zbiorników Województwa Lubuskiego, jeziora Niestysz.



Fot. 1 Jezioro Niestysz

Jezioro Niestysz (pow. 486,2 ha, dł. 4700 m, szer. 1700m, maks. głęb. 34,7 m) jest największym jeziorem na Pojezierzu Łagowskim. Leży w otoczeniu dużych partii lasów sosnowych, z licznymi stanowiskami drzew liściastych. Linia brzegowa jeziora (dł. 19 km) jest urozmaicona wieloma zatokami (Z. Juliusza, Z. Bogenza, Z. Wodne Wcięcie, Z. Kolina, Z. Borowska i Z. Szary Kamień) i półwyspami. Jego kształt modelują trzy wielkie półwyspy, wcinające się daleko w toń jeziorną. Z powierzchni wody wynurzają się dwie duże wyspy, porośnięte drzewami liściastymi, stanowiące dogodne miejsca do zatrzymywania się wielu gatunków ptaków w czasie przelotów. Bogaty jest również świat ptaków gnieźdzących się tutaj na stałe: m. in. łabędź niemy, czapla, bocian czarny, żuraw, a także orzeł bielik.

Jezioro stanowi idealny akwen do uprawiania różnorodnych sportów wodnych i wędkarstwa. Szczególnie nadaje się do uprawiania żeglarstwa i wioślarstwa, a zimą – bojerów. Jezioro obfituje w dorodną płoć, leszcza i lina, a z drapieżnych ryb – w okonia,

szczupaka i węgorza. Podwodne wypłyenia i mielizny zachęcają do uprawiania połowów spinningowych. W głębinach jeziora żyje najsmaczniejsza z ryb słodkowodnych – sielawa. Wyjątkowo czyste wody oraz bogata rzeźba dna, pokrytego bujną roślinnością podwodną, są magnesem dla podwodnych wypraw płetwonurków.

1.2. Podział administracyjny

Na terenie gminy znajduje się 19 miejscowości, z tego 15 to wsie sołeckie (Błonie, Darnawa, Łąkie, Kalinowo, Międzylesie, Niekarzyn, Niesulice, Ołobok, Pałck, Podła Góra, Skąpe, Radoszyn, Rokitnica, Węgrzynice, Zawisze), 2 to wsie (Kaliszkowice, Przetoczna), 2 to osady (Cibórz, Cząbry).

Największą pod względem powierzchni w granicach administracyjnych jest miejscowość Węgrzynice, mieszka w niej jednak relatywnie mało osób (183). Największą liczbę mieszkańców ma Cibórz (974), następnie Ołobok (698) i Radoszyn (573). Skąpe zamieszkuje 412 osób, Niekarzyn - 403 osoby, Pałck – 290, Rokitnicę – 253, Zawisze – 228. Pozostałe miejscowości liczą poniżej 200 osób.

Położenie poszczególnych miejscowości na terenie gminy charakteryzuje się znacznym rozdrobnieniem, co stwarza mniej korzystne warunki rozwoju.

Największą jednostką pod względem zaludnienia jest Cibórz, który wg urzędowego wykazu miejscowości ma status osady. Koncentruje ok. 20% ludności gminy. Wynika to z funkcjonowania na jego obszarze wysokospecjalistycznego szpitala, będącego jednostką organizacyjną samorządu województwa lubuskiego.

Hierarchia miejscowości gminy Skąpe przedstawia się następująco:

- ośrodek ponadpodstawowy - wieś **Skąpe** - siedziba gminy,
- ośrodek ponadpodstawowy – osada **Cibórz** - wspomaga siedzibę gminy,
- ośrodek ponadpodstawowy – wieś **Ołobok** – obsługuje turystów z północnej części gminy,
- ośrodki podstawowe z niepełnym zakresem usług – wsie **Niekarzyn, Węgrzynice, Międzylesie, Radoszyn**,
- ośrodki elementarne - pozostałe wsie.

1.3. Ludność

Ludność gminy według danych Urzędu Gminy Skąpe z dnia 31 grudnia 2008 r. wynosi 5 044 osób, stanowi ona 0,5% ludności województwa. Podział mieszkańców według płci przedstawia się następująco:

Tabela 1. Podział mieszkańców Gminy Skąpe według płci

WYSZCZEGÓLNIENIE	Powierzchnia w km ²	Miejscowości	Ludność				Kobiety na 100 mężczyzn
			ogółem	mężczyźni	kobiety	na 1 km ²	
Gmina Skąpe	181	19	5044*	2502	2542	28	101

* osoby zameldowane na pobyt stały

Zdecydowanie największą grupę mieszkańców gminy stanowią ludzie w wieku 20-65 lat, tj. 3038 osób. Udział dzieci w wieku od 0 do 15 lat w stosunku do ogółu mieszkańców to prawie 19 %, młodzież w wieku od 16 do 19 lat – 6,80 %, natomiast osoby powyżej 60 roku życia – 10,68 %.

Ludność według wieku w Gminie Skąpe (dane Ewidencji Ludności Urzędu Gminy Skąpe na dzień 31 grudnia 2008 r.):

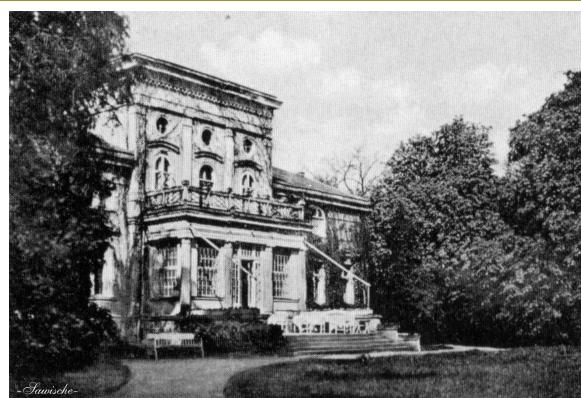
Tabela 2. Podział mieszkańców Gminy Skąpe według wieku

Gmina	Płeć										
	Ogółem	Mężczyźni					Kobiety				
		0 - 6	7-15	16-19	20-65	Pow.65	0 - 6	7-15	16-19	20-60	Pow.60
Skąpe	5044*	196	312	167	1625	202	158	278	176	1413	517

* osoby zameldowane na pobyt stały

2. Charakterystyka miejscowości, w której będzie realizowana operacja

2.1. Historia



Ryc.1. Pałac we wsi Zawisze

Zachowana nawet w brzmieniu niemieckim nazwa miejscowości (Sawische) ma genezę patronomiczną, wskazującą, że zasiedlili ją potomkowie jakiegoś Zawiszy. To wystawia osadzie bardzo starą metrykę, sięgającą XII wieku. Trzebnicki klasztor, który uzyskał tutejsze ziemie w 1223 roku od Henryka Brodatego, reorganizując osadnictwo

wiejskie, nie włączył żrebia Zawisze do żadnej w sąsiedztwie zakładanych wsi (Węgrzynice, Radoszyn, Międzylesie), organizując pewnie w Zawiszy folwark. W obecnym stanie jest to osada folwarczna z zabudową z końca XIX wieku i początku XX wieku.

2.2. Położenie

Wieś Zawisze leży na zachód od Skąpego. W jej bezpośrednim sąsiedztwie znajdują się następujące miejscowości:

- Węgrzynice – 3 km,
- Podła Góra – 2 km.

2.3. Ludność – statystyka

Ludność wsi Zawisze według danych Ewidencji Ludności Urzędu Gminy Skąpe z dnia 31 grudnia 2008 r. wynosi 226 osób.

Tabela 3. Podział mieszkańców według płci

Wyszczególnienie	Ludność		
	ogółem	mężczyźni	kobiety
Gmina Skąpe	5044	2502	2542
w tym: Zawisze	226	116	110

Tabela 4. Podział mieszkańców według wieku

Wyszczególnienie	w wieku					
	0-6 K/M	7-15 K/M	16-19 K/M	20-60 K/M	pow. 60 K/M	Ogółem K/M
Zawisze	3/4	12/12	9/6	49/54	23/9	110/116

Tabela 5. Stan liczebności mieszkańców wsi Zawisze w ostatnich pięciu latach

Wyszczególnienie	ROK				
	2004	2005	2006	2007	2008
Zawisze	224	221	225	228	226

2.4. Ilość gospodarstw

We wsi Zawisze są 62 gospodarstwa domowe. W miejscowości nie funkcjonują gospodarstwa rolne.

2.5. Zakłady i zatrudnienie

Na terenie wsi funkcjonują następujące podmioty:

- „Asparagus Śląski” sp. z o.o.
- Sklep ogólnospożywczy
- „Robin Hood” sp. z o.o.

2.6. Stowarzyszenia

Mieszkańcy wsi Zawisze nie zrzeszają się w organizacji pozarządowej, która funkcjonowałaby na terenie miejscowości. We wsi nie ma kościoła przy którym funkcjonowałaby Rada Kościelna. Ponieważ jednak Zawisze jest sołectwem, część mieszkańców działa w Radzie Sołectkiej.

3. Inwentaryzacja zasobów służąca odnowie miejscowości

3.1. Środowisko przyrodnicze

3.1.1. Walory krajobrazu



Fot.2. Wieś Zawisze z lotu ptaka

Miejscowość położona jest na płaskim terenie, w otoczeniu lasów. Jedynie od strony zachodniej krajobraz otwiera się na pola uprawne.

3.1.2. Walory klimatu

Rozpatrywany teren leży w VI Krainie Klimatycznej zwanej Pojezierzem Lubuskim (Prawdzic). Średnioroczny opad z wielolecia wynosi 534 mm.

Opad przeważnie w postaci deszczu odznacza się minimum zimowym w lutym i marcu, a maksimum w miesiącach letnich: czerwcu, lipcu i sierpniu.

W ciągu roku najczęściej występują wiatry wiejące z kierunków SW, W i NW (głównie latem i zimą) z tzw. sektora zachodniego. W porze wiosennej wzrasta aktywność wiatrów północnych. Jesienią następuje wzrost cyrkulacji z sektora południowego.

Ważniejsze dane klimatyczne:

- Najwyższa średnia temperatura powietrza: lipiec 17,8 0 C
- Najniższa średnia temperatura powietrza: styczeń - 1,9 0 C
- Najwyższa średnia miesięczna suma opadów: lipiec 66 mm
- Najniższa średnia miesięczna suma opadów: marzec 30,7 mm
- Średnia roczna suma opadów: 534 mm

Częstość występowania kierunków wiatrów średnio w roku w %:

Kierunek	N	NE	E	SE	S	SW	W	NW	C
%	9,0	8,6	10,1	3,8	7,1	17,8	22,5	7,9	13,2

Na omawianym obszarze występuje znaczna przewaga wiatrów z kierunku zachodniego i południowo - zachodniego (40,3 %) we wszystkich porach roku. Najmniejszą częstotliwość posiadają tutaj wiatry z kierunków południowo - wschodniego i południowego - łącznie 10,9 % w skali roku. Stosunkowo duża jest tu ilość okresów bezwietrznych, 13,2 % rocznie. Najwięcej jest tu wiatrów w zakresie prędkości 0 - 5 m/s (wiatr słaby) wiejących przez 71,3 % czasu w skali roku. Wiatry silne i bardzo silne występują tutaj ok. 2,6 % czasu w roku .

3.1.3. Walory szaty roślinnej oraz świata zwierzęcego

Szata roślinna obrębu wsi Zawisze jest dość zróżnicowana. Wyróżnić tu można co najmniej 5 podstawowych jednostek potencjalnej roślinności naturalnej, czyli takiej, która porastałaby ten teren po wyeliminowaniu działalności człowieka.

W lasach, sąsiadujących z miejscowością Zawisze przeważają drzewostany sosnowe z wrzosem zwyczajnym, żarnowcem i jałowcem w podszyciu, ale miejscami występują domieszki drzew liściastych (dąb, brzoza, buk), natomiast z drzew iglastych także jodła i świerk. Lasy te bogate są w runo leśne: grzyby, jagody, poziomki oraz zwierzyinę łowną: dziki, jelenie, sarny, lisy i danielę.

We wsi Zawisze znajduje się **pomnik przyrody**:

Informacje o obiekcie:

Położenie:	Zawisze, dawny PGR
Rodzaj obiektu:	drzewo pomnikowe
Gatunek:	Dąb szypułkowy (<i>Quercus robur</i>)
Szczegóły:	obwód w pierścien. 500 cm, wys. 15m
Stan:	stan zdrowotny dobry
Wartość przyrodnicza:	lokalna

We wsi Zawisze znajduje się objęty ochroną **obiekt powierzchniowy**:

Informacje o obiekcie:

Położenie:	Zawisze, teren Zakładu Rolnego
Rodzaj obiektu:	park wiejski

Gatunek:	drzewostan ok. 80 lat. Modrzew, żywotnik, daglezja, świerk, lipa drobnolistna, klon, klon polny, dąb szypułkowy,
Szczegóły:	-
Stan:	park zaniedbany
Wartość przyrodnicza:	lokalna, niewielka

3.1.4. Gleby

Teren sołectwa Zawisze obejmuje 795,6159ha. Grunty orne stanowią 786,6053ha w tym użytki rolne 4,3702ha, nieużytki 4,5073ha. Na terenie sołectwa nie występują grunty klasy I i II. W klasie III jest 37,5500ha, grunty klasy IV to 350,6938ha, w klasie V jest 290,8124ha i w klasie VI -104,1100ha.

3.1.5. Drogi

Przez wieś Zawisze przebiegają:

- droga powiatowa nr 1226F Podła Góra – Zawisze – Węgrzynice - Kalinowo,
- drogi gminne

Stan techniczny dróg jest zły.

3.2. Środowisko kulturowe

3.2.1. Zabytki

3.2.1.1. Zespół pałacowo -folwarczny

Zespół pałacowo-parkowo-folwarczny, położony we wschodniej części wsi, założony został w połowie XIX wieku, a rozbudowany po 1945 roku. Podwórze gospodarcze na planie prostokąta otaczają budynki w układzie pojedynczym lub zespolone.

Budynki gospodarcze wzniesione z cegły lub kamienia i cegły na planie prostokąta zamknięte są dwuspadowymi dachami krytymi ceramiczną dachówką karpiówką. Ustawione kalenicowo do podwórza. Niektóre z budynków dwukondygnacyjnych pełnią funkcje mieszkalno-gospodarczą. Na parterze małe otwory

okienne zamknięte łukiem odcinkowym. Piętro o funkcji mieszkalnej, o większych prostokątnych oknach. Kondygnacje dzielą schodkowe gzymsy. Bogatsze w detal są budynki gospodarcze. Elewacje ceglane o ozdobnych szczytach, otworach drzwiowych i okiennych zamkniętych łukami odcinkowymi podkreślone dodatkowym łukiem ceglanym. Wiele budynków gospodarczych wzniesionych współcześnie nie pasuje do historycznych form, ze względu na płaskie lub o bardzo niskim kącie nachylenia dachy i elewacje bez detalu.

Pałac stoi poza obrębem zabudowy gospodarczej. Usytuowany jest na wschód od podwórze, na niewielkim wyniesieniu. Od wschodu i południa otacza go park. Bryła składa się z kilku elementów. Korpus główny o 1,5 kondygnacji, w części środkowej 2,5 kondygnacji. Zamknięty jest dachem dwuspadowym o niewielkim kącie nachylenia, pokryty blachą ocynkowaną. Elewacje tynkowane, podłużne 9-cio osiowe, w części centralnej trójosiowy pozorny ryzalit. Kondygnacje podkreślone profilowanymi gzymsami. Okna wspierają się na gzymsie podokienniku. Narożniki i ryzalit pozorny podkreślają boniowane pilastry. Okna w profilowanych opaskach, a nad nimi nadokienniki i gzymsy odcinkowe w kształcie łuków. Nad I piętrem okrągłe otwory okienne. Do pałacu prowadzą proste schody o zabudowanych policzkach. Do elewacji ogrodowej przylega przeszklony taras, do którego prowadzą szerokie i wąskie schody. Do elewacji północnej przylega dobudówka.

3.2.1.2. Zabudowa

Zabudowa wsi rozluźniona w układzie szczytowo-kalenicowym, pochodzi z początku XX wieku i wiąże się przede wszystkim z zespołem pałacowo-folwarcznym.

Na północny-zachód od podwórze gospodarczego folwarku, znajduje się kolonia mieszkalna. Druga kolonia mieszkalna zlokalizowana jest na zachód od podwórze. Budynki w kolonii mieszkalnej pochodzą z różnych okresów. Są one usytuowane na dość dużych działkach, przy zachowaniu jednej linii rozgraniczeń i zabudowy, ustawione kalenicowo do drogi. Są to jednokondygnacyjne budynki, zamknięte dwuspadowymi dachami o tynkowanych, 5-6 osiowych elewacjach, ze skromnym detalem architektonicznym w formie gzymsów i opasek. Wiele domów zniekształconych przez wprowadzenie dobudówek, powiększanie okien i likwidację detalu. Kolonia mieszkalna

dwojaków z charakterystycznymi dwuspadowymi dachami o miękkiej linii i niewielkiej liczbie osi. Nierzadko przebudowane okna, pozbawione detalu architektonicznego.

W 1892 roku zbudowano we wsi szkołę. Na obrzeżu wsi wprowadzono współcześnie zabudowę, która nie pasuje do istniejącej historycznej zabudowy.

3.2.1.3. Park pałacowy

Na wschód od pałacu rozciąga się park założony w XVIII wieku, gdzie zachowały się klony, dęby bezszypułkowe, dęby czerwone, olchy, graby, lipy, akacje, pojedyncze żywotniki i choiny kanadyjskie oraz alejki grabowe. W północno-wschodnim narożniku podwórza gospodarczego rośnie około 300-letni dąb.

3.2.1.4. Cmentarz

Na południowym krańcu wsi, po lewej stronie drogi do Podłej Góry, położony jest cmentarz założony w XIX wieku jako ewangelicki (teraz katolicki). Obecnie czytelny jest jeszcze plan trapezu, otoczony drewnianym płotem. Od bramy do kaplicy biegnie aleja lipowa. Oprócz lip są kasztanowce, grochodrzew i klony. Powierzchnię porasta trawa. Brak nagrobków.

3.3. Obiekty i tereny

We wsi Zawisze istnieje 170 nieruchomości, których typ i rodzaj przedstawia poniższa tabela:

Tabela 6. Rodzaj nieruchomości

Rodzaj/ typ nieruchomości	liczba
<i>Budynki związane z działalnością gospodarczą</i>	<i>0</i>
<i>Budynki mieszkalne lub ich części</i>	<i>58</i>
<i>Budynki pozostałe</i>	<i>42</i>
<i>Garaże</i>	<i>15</i>
<i>Grunty – działalność gospodarcza</i>	<i>1</i>
<i>Grunty pozostałe – zabudowane i niezabudowane</i>	<i>54</i>
RAZEM	170

3.3.1. Miejsca publicznych spotkań



Fot.3. Świetlica wiejska w miejscowości Zawisze

Mieszkańcy wsi Zawisze posiadają niewielką świetlicę wiejską użyczoną przez właściciela pałacu, przy którym mieści się świetlica. Obiekt o wymiarach 39 m² wykorzystywany jest głównie przez dzieci i młodzież. Stan techniczny świetlicy jest dobry.

3.3.2. Miejsca sportu i rekreacji

3.3.2.1. Plac zabaw

W 2008 r. staraniem gminy rozbudowano we wsi Zawisze plac zabaw. W tym celu zakupiono i zamontowano urządzenia do zabawy, wszystkie z odpowiednimi atestami bezpieczeństwa.

W 2009 r. Gmina Skąpe podjęła decyzję o zmianie lokalizacji placu zabaw, który ma zostać przeniesiony z obrzeży miejscowości na teren bliżej centrum. Korzystnym miejscem okazały się działki przy świetlicy wiejskiej będące własnością Agencji Nieruchomości Rolnych. Gmina Skąpe przystąpiła do przejęcia przedmiotowych działek. Finalizacja procedury ma nastąpić w roku 2010. W nowe miejsce przeniesione zostaną urządzenia do zabawy z obecnego placu zabaw, ponadto gmina planuje dokupić kolejne urządzenia.

3.3.2.2. Szlaki turystyczne

W kwietniu 2008 r. na terenie Gminy Skąpe zostały oddane do użytku **szlaki rowerowe**. Przez miejscowość Zawisze przebiegają 2 szlaki:

Tabela 7. Szlaki turystyczne we wsi Zawisze

szlak	charakter	trasa	długość szlaku w km
NIEBIESKI	ponadregionalny	od Świebodzina – NIEDŹWIADY – Folwark – Łąkie – Skąpe – Cibórz – Międzyzlesie – Zawisze – GRYŻYNA	24,2
ZIELONY	gminny	ŻŁOTY POTOK – Węgrzynice – Zawisze – Podła Góra - Międzyzlesie – d. gajówka Prochownia - mostek na rz. Ołobok - OŁOBOK	21,9



3.3.2.3. Boisko sportowe



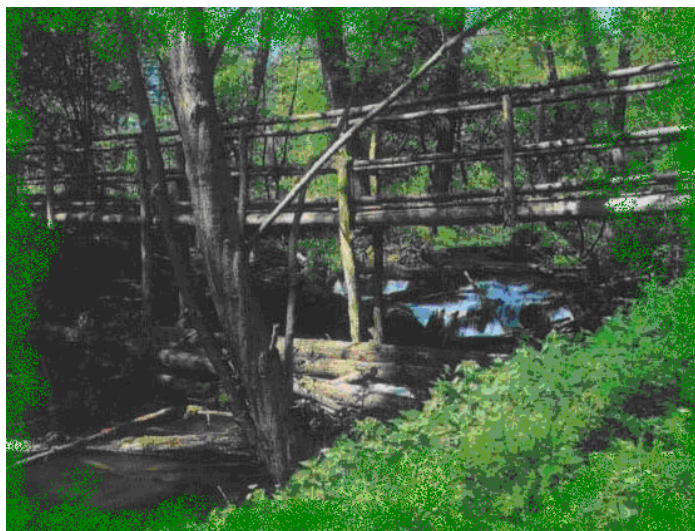
We wsi Zawisze znajduje się boisko sportowe wykorzystywane przez miejscową młodzież i dzieci. Staraniem mieszkańców miejscowości wokół boiska posadzone zostały drzewka. Boisko jest pielęgnowane.

3.3.2.4. Kaplica wiejska

W Zawiszy jest kościółek – kapliczka w której są odprawiane msze św. W latach 2005 - 2007r. z inicjatywy i przy dużym zaangażowaniu mieszkańców wyremontowano dach i wykonano nową elewację. Zagospodarowano teren wokół - wyłożono teren polbrukiem, zasadzono krzewy ozdobne i wykonano ogrodzenie.

3.3.3. Siedziba Gryżyńskiego Parku Krajobrazowego

We wsi Zawisze znajduje się siedziba Gryżyńskiego Parku Krajobrazowego. Park obejmuje powierzchnię 2755 ha, którą w 86,6% porastają lasy. Na terenie Gminy Skąpe znajduje się 65 ha, co stanowi 2,4% ogólnej powierzchni parku, natomiast otulina zajmuje 3751 ha (18,4% powierzchni całej otuliny).



Fot. 5. Gryżyński Park Krajobrazowy

Gryżyński Park Krajobrazowy utworzono został na podstawie rozporządzenia Wojewody Zielonogórskiego nr 4 z dnia 15 kwietnia 1996 roku (Dz. Urz. Z 19996 r. Nr 6, poz. 61) w celu ochrony i zachowania walorów krajobrazowych i przyrodniczych rynny polodowcowej oraz znajdujących się w niej stawów, jezior i doliny rzeki Gryżyński Potok (potocznie zwany Gryżyną).

Zróźnicowana rzeźba terenu, duże nachylenie zboczy rynny, liczne jeziora polodowcowe, stawy, 94 źródła zboczowe, 17 torfowisk i piękna pstrągowa rzeka

Gryżyna dostarczają niezapomnianych wrażeń. Tak ukształtowany teren pokrywa ciekawa szata roślinna, tworząc zespoły wodne, bagienne, torfowiskowe, łąkowe, zaroślowe i leśne.

3.4. Charakterystyka obszarów o szczególnym znaczeniu dla zaspokojenia potrzeb mieszkańców

W miejscowości Zawisze obszarem o szczególnym znaczeniu dla zaspokojenia potrzeb mieszkańców, sprzyjającym nawiązywaniu kontaktów społecznych jest teren zlokalizowany przy świetlicy wiejskiej. Tu w szczególności odbywają się spotkania, głównie dzieci i młodzieży.

Teren ten znajduje się w niedalekiej odległości od centrum wsi. Prowadzi do niego nieutwardzona droga. Naprzeciw świetlicy w niedalekiej przyszłości utworzony zostanie plac zabaw, który jeszcze bardziej podkreśli publiczny charakter tej części miejscowości. Gmina Skąpe jest obecnie na etapie przejęcia dwóch działek od Agencji Nieruchomości Rolnych, na których zlokalizowany zostanie plac do zabawy dla dzieci. W efekcie powstanie niemal w centrum wsi obszar idealnie nadający się do spotkań grup młodzieży i dzieci.

Kolejnym obszarem sprzyjającym nawiązywaniu kontaktów społecznych jest boisko sportowe. Obszar ten zlokalizowany jest na obrzeżach wsi. Przy boisku funkcjonuje punkt gastronomiczny czynny doraźnie w czasie imprez organizowanych na boisku. Obszar ten sprzyja integracji wszystkich mieszkańców wsi bez względu na ich wiek.

3.5. Gospodarka, rolnictwo

Zawisze wykazuje niewielką aktywność gospodarczą. W miejscowości zarejestrowane są 3 podmioty. We wsi brak jest działalności usługowej. Największym pracodawcą jest firma „Asparagus” sp. z o.o. zajmująca się produkcją szparagów. Jednakże mieszkańcy wsi znajdują tu zatrudnienie sezonowo.

3.5.1. Użytkowanie gruntów

Rodzaje gruntów w sołectwie Zawisze:

• grunty orne:	786,6053 ha
• sady:	0,1109 ha
• łąki:	0,0222 ha
• pastwiska:	0,0000 ha
• grunty pod lasami (lasy i grunty leśne):	0,0000 ha
• grunty pod lasami (grunty zadrzewione i zakrzewione):	0,0000 ha
• grunty pod wodami (wody stojące):	0,0000 ha
• grunty pod wodami (wody płynące):	0,0000 ha
• grunty pod wodami (rowy):	0,0000 ha
• użytki kopalne:	0,000 ha
• tereny zielone:	0,0000 ha
• nieużytki:	4,5073ha

3.5.2. Gospodarstwa rolne

We wsi nie ma gospodarstw rolnych.

3.5.3 Infrastruktura techniczna

3.5.3.1 Gospodarka wodno - ściekowa

Miejscowość Zawisze korzysta z dostawy wody z systemów wodociągowych.

Opis szczegółowy sieci wodociągowej:

Wodociąg grupowy **Węgrzynice – Zawisze**.

Ujęcie wody i stacja uzdatniania usytuowane są w Węgrzynicach i oznaczone **WZ-1 i WZ-1.1**. Ujęcie składa się z 2 studni o głębokości 46,0 m każda i posiada zatwierdzone zasoby w wielkości $Q = 18,0 \text{ m}^3/\text{godz}$ ($432,0 \text{ m}^3/\text{dobę}$). Stacja uzdatniania – WZ-1.1. – o wydajności $Q = 35,0 \text{ m}^3/\text{godz}$. z następującymi urządzeniami: 2 odźlaziacze o średnicy $\varnothing 1,5 \text{ m}$ i 2 hydrofory o średnicy $\varnothing 1,0 \text{ m}$. Sieć wodociągowa o łącznej długości 7,0 km, w tym sieć przesyłowa o długości 3,9 km i $\varnothing 110 \text{ mm}$ (**WA-1**). Średnia produkcja wody za

11 m-cy 2001r. wyniosła około 25,0 m³/dobę. System wodociągowy o znacznej rezerwie wydajności.

Na terenie miejscowości Zawisze znajduje się ujęcie wód podziemnych. Ujęcie znajduje się na terenie byłego PGR-u, na głębokości 33,0 m, oznaczone jest symbolem WZ-22; udokumentowane zasoby to 33,0 m²/h.

Wieś Zawisze nie posiada kanalizacji sanitarnej.

3.5.3.2 Gospodarka odpadami

Zawisze posiada uregulowaną gospodarkę odpadami stałymi. Gospodarstwa gromadzą nieczystości stałe w typowych pojemnikach. Nieczystości wywożone są przez specjalistyczne firmy.

3.5.3.3 Zaopatrzenie w gaz

Wieś Zawisze nie posiada sieci gazowej

3.5.3.4 Elektroenergetyka i telekomunikacja

Zawisze zasilane jest linią napowietrzną na napięciu 15 kV ze stacji elektroenergetycznej 110/15kV w Świebodzinie. Z ww. linii oraz jej odgałęzień zasilana jest stacja transformatorowa 15/0,4 kV typu słupowego, znajdująca się w miejscowości. Obsługę eksploatacyjną sieci elektroenergetycznej prowadzi Rejon Energetyczny w Świebodzinie

Miejscowość obsługiwana jest przez 3 operatorów: TP S.A. – telefonia stacjonarna oraz operatorów telefonii komórkowej- PLUS GSM ORANGE. Mieszkańcy wsi Zawisze nie mają dostępu do Internetu.

3.6 Mieszkańcy, kapitał społeczny

3.5.1. Sołtys i Rada Sołecka

W miejscowości Zawisze nie ma zarejestrowanej żadnej organizacji pozarządowej. Nie oznacza to, że mieszkańcy wsi nie wykazują aktywności w sferze społecznej. Członkowie społeczności chętnie uczestniczą we wszelkiego rodzaju inicjatywach obywatelskich lub organizacji imprez na rzecz integracji mieszkańców. Szczególną aktywność wykazuje tu sołtys oraz członkowie Rady Sołeckiej.

W latach 2008 – 2009 Fundacja Rozwoju Demokracji Lokalnej Ośrodek Regionalny w Zielonej Górze zrealizowała na terenie Gminy Skąpe projektu pn. **„Gmina Skąpe inicjatorem projektów”**. W ramach podejmowanych działań przeprowadzony został cykl szkoleń, który adresowany był do sołtysów i przedstawicieli Rad Sołeckich - animatorów życia społecznego z terenu Gminy Skąpe. Celem trwających szkoleń było wyposażenie uczestników w umiejętności pisanie wniosków i sporządzania dokumentacji aplikacyjnej oraz przekazanie wiedzy nt. możliwych źródeł otrzymania dofinansowania. Projekt współfinansowany był przez Unię Europejską ze środków Europejskiego Funduszu Społecznego w ramach Programu Operacyjnego Kapitał Ludzki.

W projekcie aktywnie uczestniczył sołtys wsi Zawisze wraz z przedstawicielami Rady Sołeckiej. Efektem ich udziału w projekcie było przygotowanie wniosku aplikacyjnego do Fundacji Wspomagani Wsi, którego przedmiotem jest zorganizowanie wypoczynku najmłodszym mieszkańcom wsi podczas wakacji oraz ferii szkolnych.

3.6. Analiza zasobów

Tabela 8. Analiza zasobów

Rodzaj zasobu	Opis zasobu, jakim wieś dysponuje	Znaczenie zasobu		
		Małe	Duże	Wyróżniające wieś
Środowisko przyrodnicze, położenie ✓ walory krajobrazu ✓ walory klimatu ✓ walory szaty roślinnej oraz świata zwierzęcego ✓ gleby ✓ drogi (dostępność komunikacyjna)	Pomnik przyrody – dąb szypułkowy Obiekt powierzchniowy – park wiejski	x x x x		x
Środowisko kulturowe ✓ zabytki	Zespół pałacowo-folwarczny Zabudowa Park pałacowy Cmentarz	 x x x	x	
Obiekty i tereny ✓ miejsce publicznych spotkań ✓ miejsca sportu i rekreacji ✓ siedziba Gryżyńskiego Parku Krajobrazowego	Świetlica wiejska Plac zabaw Ponadregionalny szlak turystyczny niebieski Boisko sportowe		x x x	 x x
Gospodarka, rolnictwo ✓ grunty orne ✓ gospodarstwa rolne ✓ infrastruktura techniczna	-	x x		
Mieszkańcy, kapitał społeczny ✓ Sołtys i Rada Sołecka	Animatorzy życia wiejskiego		x	

3.6.1. Elementy wyróżniające miejscowość

Środowisko przyrodnicze:

- Pomnik przyrody – dąb szypułkowy
- Obiekt powierzchniowy chroniony – park wiejski

Środowisko kulturowe:

- Brak elementów wyróżniających miejscowość

Obiekty i tereny:

- ponadregionalny szlak turystyczny
- siedziba Gryżyńskiego Parku Krajobrazowego

Kapitał społeczny:

- Brak elementów wyróżniających miejscowość

4. Ocena mocnych i słabych stron miejscowości, w której będzie realizowana operacja

4.1. Analiza SWOT

Ryc. 2. Analiza SWOT

MOCNE STRONY

1. Świetlica wiejska
2. Media: wodociąg
3. Plac zabaw
4. Boisko sportowe
5. Siedziba biura Gryżyńskiego Parku Krajobrazowego we wsi
6. Bliskie położenie Gryżyńskiego Parku Krajobrazowego
7. Malownicze szlaki turystyczne

SŁABE STRONY

1. Pałac popadający w ruinę
2. Wewnętrzne podziały wsi
3. Brak Internetu, kanalizacji
4. Estetyka wsi
5. Niska aktywność gospodarcza mieszkańców wsi
6. Prawie wszystkie grunty „w obcych rękach”
7. Słaba inicjatywa obywatelska mieszkańców wsi

SZANSE

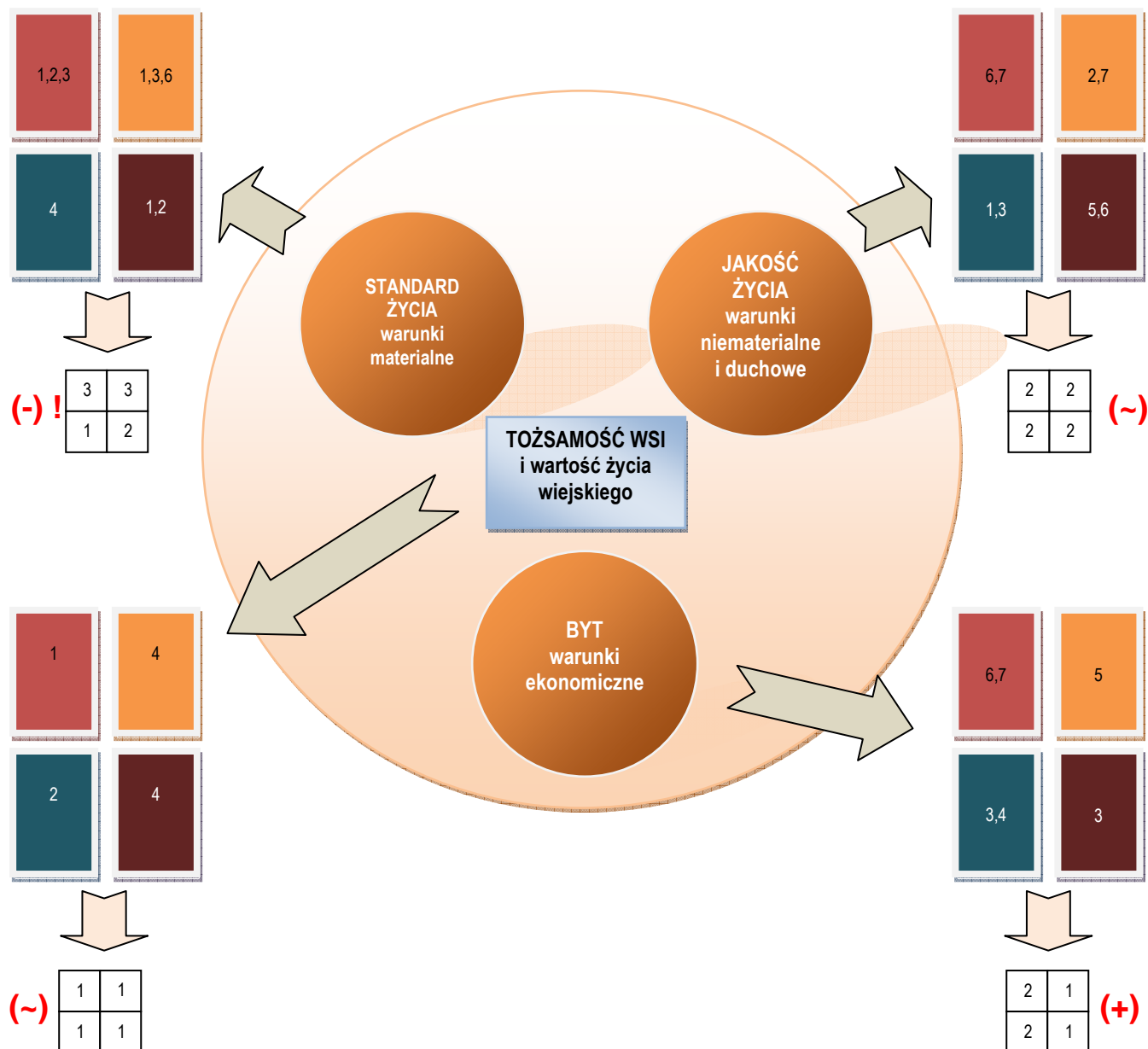
1. Sprzyjająca polityka regionalna rządu i władz wojewódzkich, adresowana do obszarów wiejskich
2. Walory przyrodnicze toczenia wsi
3. Możliwość wykorzystania funduszy strukturalnych,
4. Sąsiedztwo Gryżyńskiego Parku Krajobrazowego – szanse rozwoju turystyki
5. Zagospodarowanie terenów przypałacowych oraz pałacu na cele publiczne i/lub turystyczne

ZAGROŻENIA

1. Brak inwestycji infrastrukturalnych we wsi
2. Degradacja infrastruktury przestrzeni publicznej, świetlicy wiejskiej, placu zabaw, boiska
3. Niewykorzystanie potencjału turystyczno-gospodarczego związanego z bliskim położeniem Gryżyńskiego Parku Krajobrazowego
4. Niepodjęcie działań mieszkańców zmierzających do poprawy estetyki wsi
5. Brak chęci współpracy właściciela pałacu i terenów przyległych
6. Dalsze pogłębianie się konfliktów wewnętrznych we wsi

4.2. Wyniki analizy SWOT

Ryc. 3. Wyniki analizy SWOT



Z analizy SWOT wynika, iż dziedziną, która szczególnie wymaga poprawy jest **standard życia**.

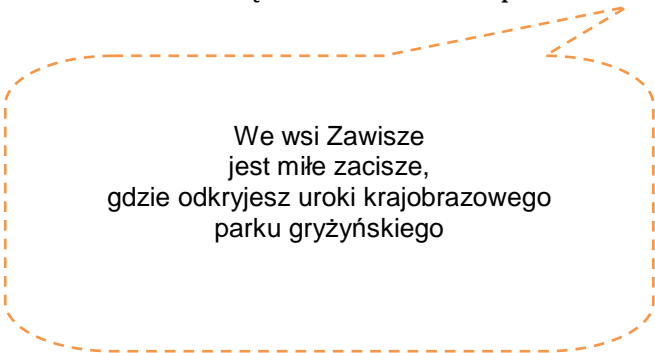
5. Plan długoterminowy

Program długoterminowy wyznacza cel rozwoju miejscowości, do którego mieszkańcy będą dążyć. Drogę rozwoju wyznacza **wizja**, jaką mieszkańcy przyjęli do realizacji swoich potrzeb:



**Zawisze – wizytówka Gryżyńskiego Parku
Krajobrazowego**

Wizja rozwoju miejscowości Zawisze będzie realizowana pod **hasłem**:



We wsi Zawisze
jest miłe zacisze,
gdzie odkryjesz uroki krajobrazowego
parku gryżyńskiego

Program długoterminowy obejmuje projekty, których realizacja wzmocni wszystkie dziedziny życia wspólnotowego jak i życia indywidualnego mieszkańca. Programy zaszeregowano więc według celów jakie mają spełniać.

Należy podkreślić, że cele programu długoterminowego, określone przez mieszkańców wsi Zawisze są komplementarne z celami strategicznymi Gminy Skąpe i jej dokumentami:

- Strategią rozwoju społeczno-gospodarczego gminy Skąpe do 2010 r.,
- Planem Rozwoju Lokalnego Gminy Skąpe na lata 2008-2013.

Tabela 9. Plan długoterminowy rozwoju miejscowości Zawisze

Plan długoterminowy rozwoju: miejscowość Zawisze				Program rozwoju
1. Cele Co trzeba osiągnąć by urzeczywistnić wizję wsi?	2. Co pomoże osiągnąć cele?		3. Co może przeszkodzić?	Projekty Co wykonamy?
	Zasoby Czego użyjemy	Atuty Silne strony i szanse Co wykorzystamy?	Bariery; Słabe strony Co wyeliminujemy? Zagrożenia Czego unikniemy	
A. Tożsamość wsi i wartości życia wiejskiego				
1. Zachowanie dziedzictwa naturalnego	1. Walory przyrodnicze okolic wsi	1. Park krajobrazowy	1. Niska świadomość ekologiczna mieszkańców	1. Dbanie o ochronę środowiska naturalnego w miejscowości – cykliczne akcje sprzątania wsi i jej okolic
B. Standard życia (-)				
1. Zagospodarowanie przestrzeni publicznej	1. Mieszkańcy miejscowości 2. Plac zabaw	1. Możliwości rozwoju turystyki na tym terenie	1. Brak finansów	1. Doposażenie placu zabaw (nowe urządzenia)
C. Jakość życia				
2. Podniesienie estetyki miejscowości	1. Mieszkańcy miejscowości	1. Walory krajobrazu 2. Obszar krajobrazu chronionego	1. Niskie dochody mieszkańców wsi 2. Brak dbałości o swoje posesje	1. Organizacja konkursów na najpiękniejszą posesję
D. Byt				
1. Zwiększenie atrakcyjności turystycznej miejscowości 2. Zwiększenie dochodów miejscowości	1. Walory przyrodnicze okolic wsi 2. Rozwijająca się turystyka	3. Gryżyński Park Krajobrazowy	1. Brak infrastruktury turystycznej 2. Brak finansów	1. Budowa infrastruktury turystycznej w miejscowości

6. Projekt krótkoterminowy

Program krótkoterminowy ma na celu rozwiązanie problemów mieszkańców w najbliższym czasie. Programy te uporządkowano więc wg kategorii „kluczowych programów”. Kategorie programów zostały zaszeregowane w związku z potrzebami mieszkańców miejscowości. Poszczególne projekty oceniono pod względem możliwości realizacji finansowym i organizacyjnym.

Najbardziej integruje

Najbardziej integrującą formę mają wspólne spotkania mieszkańców. Wspólne przebywanie sprawia, iż społeczność poznaje się, określa swoją przynależność do grupy mieszkańców, a co za tym idzie buduje swoją tożsamość.

Najbardziej zależy

Malownicze położenie wsi w sąsiedztwie Gryżyńskiego Parku Krajobrazowego kłóci się z estetyką miejscowości, która przypomina czasy funkcjonującego tutaj w poprzedniej epoce PGR-u. Odwiedzanie miejscowości przez coraz większą liczbę turystów zwraca uwagę mieszkańców na konieczność zadbania o swój wizerunek,

Najbardziej przeszkadza

Wewnętrzne konflikty wsi skutecznie utrudniają rozwój życia społecznego oraz sfery kulturowej. Wyeliminowanie wewnętrznych podziałów dla dobra całej społeczności wydaje się celem priorytetowym.

Najbardziej zmieni nasze życie

Sąsiedztwo Gryżyńskiego Parku Krajobrazowego sprawia, iż do miejscowości przyjeżdża coraz większa liczba osób z zewnątrz – amatorów turystyki i rekreacji. W samej jednak miejscowości napotykają oni jednak na niedogodności związane z brakiem infrastruktury okołoturystycznej oraz rekreacyjnej.

Najłatwiej przyjdzie

Najłatwiejszą rzeczą, która może być realizowana przy małym nakładzie finansowym jest inicjatywa obywatelska.

Tabela 10. Program krótkoterminowy odnowy miejscowości Kalinowo na okres 2 lat

Kluczowy problem	Odpowiedź	Propozycja projektu	Czy nas stać na realizację organizacyjnie	Czy nas stać na realizację finansowo	Punktacja	Hierarchia
Co nas najbardziej integruje	Spotkania	Organizacja spotkań wszystkich mieszkańców wsi	TAK	TAK	3,3,2,4- 12	IV
Na czym nam najbardziej zależy	Estetyka wsi	Organizacja konkursów na najpiękniejszą posesję	TAK przy współpracy Gminy	NIE	44,4,4 – 16	III
Co nam najbardziej przeszkadza	Konflikty wewnętrzne we wsi	Organizacja spotkań integracyjnych wszystkich mieszkańców wsi	TAK przy współpracy Gminy	NIE	5,45,5- 19	II
Co najbardziej zmieni nasze życie	Inwestycje w infrastrukturę turystyczną i rekreacyjną	1. Budowa obiektów turystycznych 2. Doposażenie placu zabaw 3. Budowa punktów gastronomicznych 4. Rozbudowa boiska sportowego	TAK przy współpracy Gminy	NIE	5,5,5,5- 20	I
Co nam przyjdzie najłatwiej	Inicjatywa obywatelska	1. Organizacja lokalnych imprez 2. Dbanie o tereny we wsi i wokół niej 3. Dbanie o porządek na placu zabaw 4. Dbanie o dobry stan boiska sportowego	TAK	TAK	1,3,2,2- 8	V
<u>Wybrano projekt:</u>		Doposażenie placu zabaw	TAK przy współpracy Gminy	NIE		

7. Opis planowanych zadań inwestycyjnych na lata 2010-2016

Opis planowanych zadań inwestycyjnych zawiera zarówno te plany inwestycyjne, które zostały wskazane przez mieszkańców miejscowości i zebrane w niniejszym dokumencie przez Lokalną Grupę Odnowy (patrz: Tab. 9 i 10), jak również zadania wskazane przez Urząd Gminy Skąpe oraz pozostałe instytucje, których plany skupiają się na poprawie infrastruktury w miejscowości.

Tabela 11. Opis planowanych zadań inwestycyjnych na lata 2010-2016

l.p.	CEL	PROJEKT (nazwa)	PRZEZNACZENIE
1	<ul style="list-style-type: none"> - zaspokojenie potrzeb społecznych mieszkańców wsi - poprawa jakości życia mieszkańców wsi - podniesienie atrakcyjności terenów rekreacyjnych wsi 	Doposażenie placu zabaw	<ul style="list-style-type: none"> - organizacja czasu wolnego dzieci i młodzieży - organizacja imprez sportowo-rekreacyjnych
2	<ul style="list-style-type: none"> - zaspokojenie potrzeb społecznych mieszkańców wsi - poprawa jakości życia mieszkańców wsi 	Organizacja spotkań wszystkich mieszkańców wsi	-wzbogacenie życia społecznego i kulturalnego mieszkańców wsi
3	<ul style="list-style-type: none"> - podniesienie atrakcyjności turystycznej miejscowości - poprawa jakości życia mieszkańców wsi - aktywizacja mieszkańców wsi w zakresie ochrony środowiska naturalnego 	Organizacja akcji sprzątania terenów we wsi i wokół niej	-podniesienie świadomości ekologicznej mieszkańców wsi
4	<ul style="list-style-type: none"> - zaspokojenie podstawowych potrzeb mieszkańców 	Budowa bioekologicznych przydomowych oczyszczalni ścieków we wsi	-podniesienie jakości życia mieszkańców wsi
5	<ul style="list-style-type: none"> - zaspokojenie podstawowych potrzeb mieszkańców 	Doprowadzenie sieci Internet	<ul style="list-style-type: none"> - podniesienie jakości życia mieszkańców - rozwój społeczeństwa informacyjnego
6	<ul style="list-style-type: none"> - podniesienie estetyki wsi - podniesienie atrakcyjności turystycznej miejscowości 	Organizacja konkursów na najpiękniejszą posesję	- uatrakcyjnienie życia mieszkańców wsi
7	<ul style="list-style-type: none"> - zaspokojenie potrzeb ekonomicznych mieszkańców wsi - poprawa jakości życia mieszkańców wsi - podniesienie atrakcyjności turystycznej miejscowości 	Budowa obiektów infrastruktury turystycznej	-podniesienie dochodów mieszkańców wsi

7.1. Harmonogram realizacji projektów

Tabela 12. Harmonogram rzeczowy realizacji projektów

l.p.	PROJEKT (nazwa)	2010	2011	2012	2013	2014	2015	2016
1	Doposażenie placu zabaw	✓						
2	Organizacja spotkań wszystkich mieszkańców wsi	✓	✓	✓	✓	✓	✓	✓
3	Organizacja akcji sprzątania terenów we wsi i wokół niej	✓	✓	✓	✓	✓	✓	✓
4	Budowa bioekologicznych przydomowych oczyszczalni ścieków we wsi			✓				✓
5	Doprowadzenie sieci Internet				✓	✓		
6	Organizacja konkursów na najpiękniejszą posesję	✓	✓	✓	✓	✓	✓	✓
7	Budowa obiektów infrastruktury turystycznej		✓	✓				

7.2. Koszty realizacji zadań

Tabela 13. Koszty realizacji projektów

l.p.	Rodzaj zadania	Łączny koszt PLN	Źródło finansowania
1	Doposażenie placu zabaw	15.000,00	Gmina Skąpe/ fundusze europejskie
2	Organizacja spotkań wszystkich mieszkańców wsi	0,00	Mieszkańcy wsi/
3	Organizacja akcji sprzątania terenów we wsi i wokół niej	0,00	Mieszkańcy wsi
4	Budowa bioekologicznych przydomowych oczyszczalni ścieków we wsi	1.000.000,00	Mieszkańcy wsi/ Gmina Skąpe/ Starostwo Powiatowe/ fundusze europejskie
5	Doprowadzenie sieci internet	350.000,00	Gmina Skąpe/ fundusze europejskie
6	Organizacja konkursów na najpiękniejszą posesję	0,00	Mieszkańcy miejscowości
7	Budowa obiektów infrastruktury turystycznej	100.000,00	Gmina Skąpe/ Starostwo Powiatowe/fundusze europejskie

Zakończenie

Słabo rozwinięta infrastruktura techniczna polskiej wsi stanowi jedną z barier rozwoju obszarów wiejskich w sferze gospodarczej.

Wychodząc naprzeciw ww. problemom podejmujemy działania, które mają na celu zminimalizowanie dysproporcji między wsią a miastem. W miejscowości Zawisze w ramach Planu Odnowy Miejscowości przewiduje się realizację następujących inwestycji: **doposażenie placu zabaw.**

Obiekt ten pełnić ma funkcje sportowe i rekreacyjne. Istotny element działań w ramach Planu stanowi pobudzenie aktywności środowisk lokalnych oraz stymulowanie współpracy na rzecz rozwoju i promocji wartości związanych z miejscową specyfiką społeczną i kulturową. Priorytetowym celem inwestycji jest poprawa warunków życia poprzez rozwój infrastruktury sportowo-rekreacyjnej, poprawa zagospodarowania przestrzennego wsi oraz uatrakcyjnienie obszarów wiejskich, jako miejsca zamieszkania.

Reasumując realizacja Planu Odnowy Miejscowości Zawisze ma służyć głównie integracji społeczności lokalnej, wzrostowi lokalnej aktywności oraz zagospodarowaniu czasu wolnego najmłodszych mieszkańców wsi.

Spis tabel

Tabela 1. Podział mieszkańców Gminy Skąpe według płci.....	9
Tabela 2. Podział mieszkańców Gminy Skąpe według wieku.....	9
Tabela 3. Podział mieszkańców według płci	11
Tabela 4. Podział mieszkańców według wieku	11
Tabela 5. Stan liczebności mieszkańców wsi Zawisze w ostatnich pięciu latach.....	11
Tabela 6. Rodzaj nieruchomości	16
Tabela 7. Szlaki turystyczne we wsi Zawisze	18
Tabela 8. Analiza zasobów	24
Tabela 9. Plan długoterminowy rozwoju miejscowości Zawisze.....	29
Tabela 10. Program krótkoterminowy odnowy miejscowości Kalinowo na okres 2 lat.....	31
Tabela 11. Opis planowanych zadań inwestycyjnych na lata 2010-2016.....	32
Tabela 12. Harmonogram rzeczowy realizacji projektów.....	33
Tabela 13. Koszty realizacji projektów	33

Spis rysunków

Ryc.1. Pałac we wsi Zawisze	10
Ryc. 2. Analiza SWOT.....	26
Ryc. 3. Wyniki analizy SWOT	27

Spis map

Mapa 1. Położenie Gminy Skąpe w Powiecie Świebodzińskim	5
Mapa 2. Położenie Gminy Skąpe w Województwie Lubuskim	6
Mapa 3. Mapa turystyczna gminy Skąpe	18

Spis fotografii

Fot. 1 Jezioro Niestysz.....	7
Fot.2. Wieś Zawisze z lotu ptaka	12
Fot.3. Świątlica wiejska w miejscowości Zawisze	17
Fot.4. Boisko sportowe we wsi Zawisze	18
Fot. 5. Gryżyński Park Krajobrazowy	19