

GMINA SKĄPE

PLAN ODNOWY MIEJSCOWOŚCI KALINOWO



Kalinowo, sierpień 2010 r.

Spis treści

WSTĘP	4
1. CHARAKTERYSTYKA GMINY SKĄPE	5
1.1. POŁOŻENIE GEOGRAFICZNO-PRZYRODNICZE	5
1.2. PODZIAŁ ADMINISTRACYJNY	9
1.3. LUDNOŚĆ	10
2. CHARAKTERYSTYKA MIEJSCOWOŚCI, W KTÓREJ BĘDZIE REALIZOWANA OPERACJA	11
2.1. HISTORIA	11
2.2. POŁOŻENIE	11
2.3. LUDNOŚĆ - STATYSTYKA	11
2.4. ILOŚĆ GOSPODARSTW	12
2.5. ZAKŁADY I ZATRUDNIENIE	12
2.6. STOWARZYSZENIA	12
3. INWENTARYZACJA ZASOBÓW SŁUŻĄCA ODNOWIE MIEJSCOWOŚCI	13
3.1. ŚRODOWISKO PRZYRODNICZE	13
3.1.1. Walory krajobrazu	13
3.1.2. Walory klimatu	13
3.1.3. Walory szaty roślinnej oraz świata zwierzęcego	14
3.1.4. Gleby	15
3.1.5. Drogi	15
3.2. ŚRODOWISKO KULTUROWE	15
3.2.1. Zabytki	15
3.2.1.1. Folwark	15
3.2.1.4. Zabudowa	16
3.2.2. Legendy i podania	17
3.3. OBIEKTY I TERENY	19
3.3.1. Miejsca publicznych spotkań	19
3.3.2. Miejsca sportu i rekreacji	20
3.3.2.1. Plac zabaw	20
3.3.2.2. Szlaki turystyczne	20
3.3.2.3. Pole golfowe	21
3.3.3. Charakterystyka obszarów o szczególnym znaczeniu dla zaspokojenia potrzeb mieszkańców	21
3.4. GOSPODARKA, ROLNICTWO	22
3.4.1. Użytkowanie gruntów	22
3.4.2. Gospodarstwa rolne	23
3.4.3. Infrastruktura techniczna	23
3.4.3.1. Gospodarka wodna	23
3.4.3.2. Gospodarka ściekowa	23
3.4.3.3. Gospodarka odpadami	24
3.4.3.4. Zaopatrzenie w gaz	24
3.4.3.5. Elektroenergetyka i telekomunikacja	24
3.5. MIESZKAŃCY, KAPITAŁ SPOŁECZNY	25
3.5.1. Sottys i Rada Sołecka	25
3.6. ANALIZA ZASOBÓW	26
3.6.1. Elementy wyróżniające miejscowość	27
4. OCENA MOCNYCH I SŁABYCH STRON MIEJSCOWOŚCI, W KTÓREJ BĘDZIE REALIZOWANA OPERACJA	28
4.1. ANALIZA SWOT	28
4.2. WYNIKI ANALIZY SWOT	29
5. PLAN DŁUGOTERMINOWY	30
6. PROJEKT KRÓTKOTERMINOWY	32
7. OPIS PLANOWANYCH ZADAŃ INWESTYCYJNYCH NA LATA 2010-2016	34

7.1.	HARMONOGRAM REALIZACJI PROJEKTÓW	35
7.2.	KOSZTY REALIZACJI ZADAŃ	35
ZAKOŃCZENIE		36
SPIS TABEL		37
SPIS RYSUNKÓW		37
SPIS MAP		37
SPIS FOTOGRAFII		37

Wstęp

Jednym z warunków zapewnienia równomiernego rozwoju społeczno-gospodarczego kraju jest podniesienie atrakcyjności obszarów wiejskich poprzez podjęcie działań wpływających na poprawę stanu infrastruktury technicznej i społecznej wsi oraz stworzenie warunków dla rozwoju zarówno działalności rolniczej jak i innych sektorów gospodarki. Myśl ta ma swoje odzwierciedlenie w polityce Wspólnoty Europejskiej, której celem jest m.in. niwelowanie różnic rozwojowych między poszczególnymi jej regionami.

Zatem stworzony został dla potrzeb polskiej wsi i rolnictwa na lata 2007-2013 Program Rozwoju Obszarów Wiejskich. Działanie *Odnowa i rozwój wsi* w ramach PROW ma stworzyć warunki dla rozwoju społeczno-ekonomicznego obszarów wiejskich i aktywizacji ludności wiejskiej przez wsparcie inwestycyjne przyznawane na realizację projektów związanych z zagospodarowaniem przestrzeni publicznej, w tym utrzymaniem, odbudową i oprawą stanu dziedzictwa kulturowego i przyrodniczego wsi oraz podniesienie atrakcyjności turystycznej obszarów wiejskich.

Działanie ma wpłynąć na poprawę jakości życia na obszarach wiejskich przez zaspokojenie potrzeb społecznych i kulturalnych mieszkańców wsi oraz promowanie obszarów wiejskich. Umożliwi rozwój tożsamości społeczności wiejskiej, zachowanie dziedzictwa kulturowego i specyfiki obszarów wiejskich oraz wpłynie na wzrost atrakcyjności inwestycyjnej obszarów wiejskich.

Niniejszy pomysł na realizację projektu w ramach działania *Odnowa i rozwój wsi* narodził się z potrzeb mieszkańców gminy.

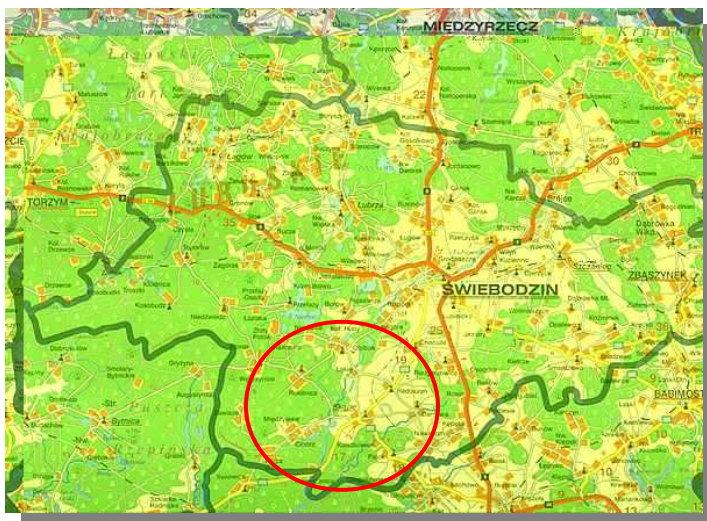
1. Charakterystyka Gminy Skąpe

1.1. Położenie geograficzno-przyrodnicze

Gmina Skąpe położona jest na zachodzie Polski, w środkowej części Województwa Lubuskiego, w powiecie świebodzińskim. Graniczy z następującymi 6 gminami:

- od północnego-wschodu i wschodu z gminą Świebodzin (powiat świebodziński),
- od południowego-wschodu z gminą Sulechów (powiat zielonogórski),
- od południa z gminą Czerwieńsk (powiat zielonogórski),
- od zachodu z gminą Bytnica (powiat krośnieński),
- od północnego-zachodu z gminą Łagów (powiat świebodziński),
- od północy z gminą Lubrza (powiat świebodziński).

W sąsiedztwie wschodniej granicy gminy przebiega droga krajowa nr 3 Świnoujście-Szczecin-Zielona Góra-Legnica-Jakuszyce, która przebudowana zostanie na drogę ekspresową A-3 Szczecin-Lubawka. W odległości 5 km od północnej granicy przebiega główna oś komunikacyjna kraju wschód-zachód droga krajowa nr 2 - przyszła autostrada A-2 Berlin-Świecko-Poznań-Warszawa.



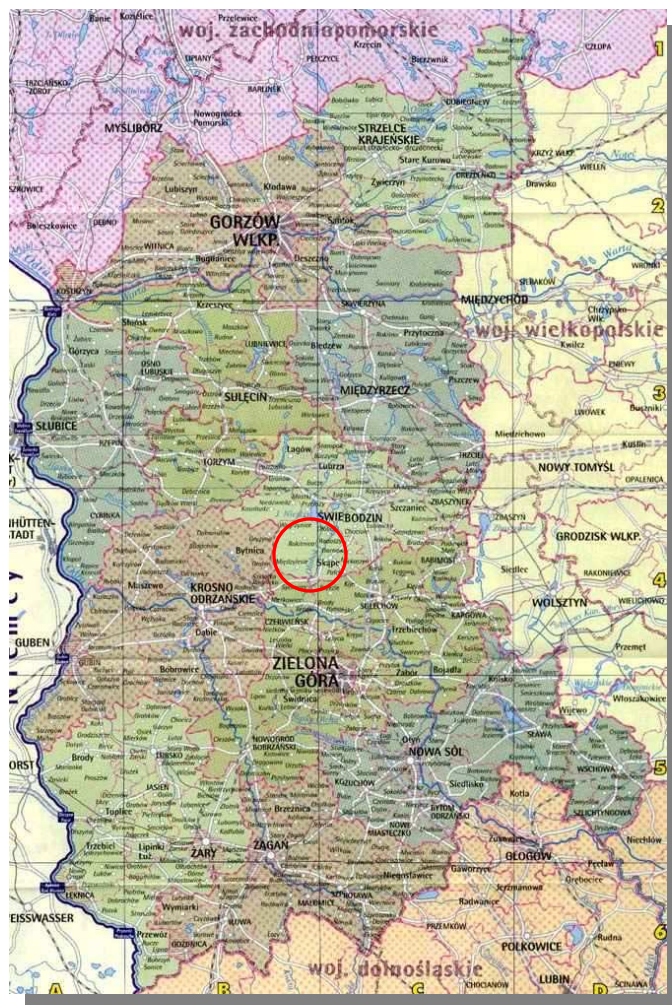
Mapa 1. Położenie Gminy Skąpe w Powiecie Świebodzińskim

Ważnym elementem usytuowania gminy jest bliskie sąsiedztwo z zachodnią granicą Polski, z przejściami granicznymi w Ślubicach i Gubinku, w odległości 70 km.

Odległości siedziby gminy od miast powiatowych:

- Świebodzin - 14 km,
- Krosno Odrz. - 27 km,
- Zielona Góra - 34 km.

Ośrodki akademickie w najbliższym sąsiedztwie gminy to Sulechów, Zielona Góra i Gorzów Wlkp. Ośrodkiem ponadwojewódzkim w zakresie kształcenia akademickiego i wyspecjalizowanej opieki klinicznej jest Poznań - w odległości 103 km.



Mapa 2. Położenie Gminy Skąpe w Województwie Lubuskim

Gmina Skąpe jest gminą o statusie wiejskim z siedzibą we wsi sołeckiej Skąpe. Zajmuje powierzchnię 181 km² (18.128 ha), co równa się 1,3% obszaru całego Województwa Lubuskiego.

Podstawową funkcją gminy jest rolnictwo, użytki rolne stanowią 43% powierzchni ogólnej gminy. Uzupełniającą funkcją gminy jest turystyka i wypoczynek. Prawie 50% powierzchni ogólnej gminy zajmują lasy. Od północy obszar gminy przylega do jednego z największych i najczystszych zbiorników Województwa Lubuskiego, jeziora Niestysz.



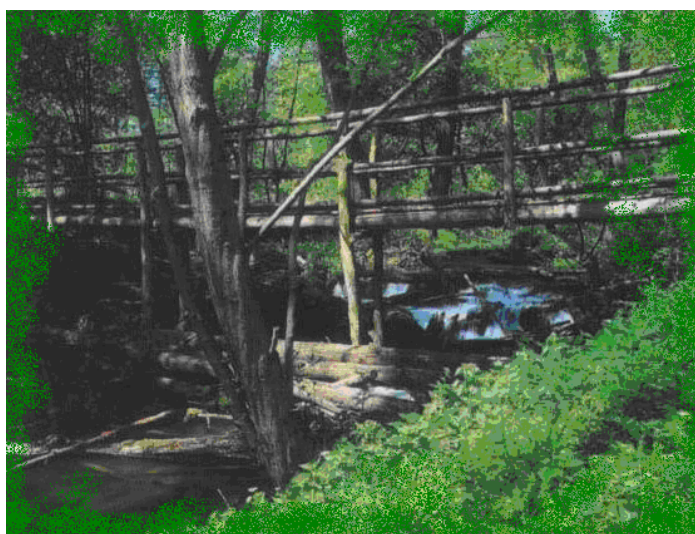
Fot. 1 Jezioro Niestysz

Jezioro Niestysz (pow. 486,2 ha, dł. 4700 m, szer. 1700m, maks. głęb. 34,7 m) jest największym jeziorem na Pojezierzu Łagowskim. Leży w otoczeniu dużych partii lasów sosnowych, z licznymi stanowiskami drzew liściastych. Linia brzegowa jeziora (dł. 19 km) jest urozmaicona wieloma zatokami (Z. Juliusza, Z. Bogenza, Z. Wodne Wcięcie, Z. Kolina, Z. Borowska i Z. Szary Kamień) i półwyspami. Jego kształt modelują trzy wielkie półwyspy, wcinające się daleko w toń jeziorną. Z powierzchni wody wynurzają się dwie duże wyspy, porośnięte drzewami liściastymi, stanowiące dogodne miejsca do zatrzymywania się wielu gatunków ptaków w czasie przelotów. Bogaty jest również świat ptaków gnieźdzących się tutaj na stałe: m. in. łabędź niemy, czapla, bocian czarny, żuraw, a także orzeł bielik.

Jezioro stanowi idealny akwen do uprawiania różnorodnych sportów wodnych i wędkarstwa. Szczególnie nadaje się do uprawiania żeglarstwa i wioślarstwa, a zimą - bojerów. Jezioro obfituje w dorodną płoć, leszcza i lina, a z drapieżnych ryb - w okonia, szczupaka i węgorza. Podwodne wyłyceńca i mielizny zachęcają do

uprawiania połowów spinningowych. W głębinach jeziora żyje najsmaczniejsza z ryb słodkowodnych - sielawa. Wyjątkowo czyste wody oraz bogata rzeźba dna, pokrytego bujną roślinnością podwodną, są magnesem dla podwodnych wypraw płetwonurków.

Zachodnia część gminy położona jest zaś w strefie **Gryżyńskiego Parku Krajobrazowego**. Park obejmuje powierzchnię 2755 ha, którą w 86,6% porastają lasy. Na terenie Gminy Skąpe znajduje się 65 ha, co stanowi 2,4% ogólnej powierzchni parku, natomiast otulina zajmuje 3751 ha (18,4% powierzchni całej otuliny).



Fot. 2 Gryżyński Park Krajobrazowy

Gryżyński Park Krajobrazowy utworzony został na podstawie rozporządzenia Wojewody Zielonogórskiego nr 4 z dnia 15 kwietnia 1996 roku (Dz. Urz. Z 1996 r. Nr 6, poz. 61) w celu ochrony i zachowania walorów krajobrazowych i przyrodniczych rynny polodowcowej oraz znajdujących się w niej stawów, jezior i doliny rzeki Gryżyński Potok (potocznie zwany Gryżyną).

Zróznicowana rzeźba terenu, duże nachylenie zboczy rynny, liczne jeziora polodowcowe, stawy, 94 źródła zboczowe, 17 torfowisk i piękna pstrągowa rzeka Gryżyna dostarczają niezapomnianych wrażeń. Tak ukształtowany teren pokrywa ciekawa szata roślinna, tworząc zespoły wodne, bagienne, torfowiskowe, łąkowe, zaroślowe i leśne. Nic więc dziwnego, że bytuje tutaj sporo jeleni, dzików i saren. W wielu miejscach spotkać można ślady żerowania bobrów i wydry. Z bogatej ornitofauny na czoło wysuwa się król przestworzy - orzeł bielik. Z trzciniowisk

stychać czasami głos bąka a w olszynach klangorem zaznaczają swoją obecność żurawie. Liczna populacja dzięcioła czarnego pozostawia po sobie wiele dużych dziupli zajmowanych chętnie przez rzadkiego gołębia siniaka i piękną kaczkę zwaną gągołem. Nad wodami bystry obserwator na pewno spotka "szmaragdowy klejnot" gryżyńskiej rynny - zimorodka.

1.2. Podział administracyjny

Na terenie gminy znajduje się 19 miejscowości, z tego 15 to wsie sołeckie (Błonie, Darnawa, Łąkie, Kalinowo, Międzylesie, Niekarzyn, Niesulice, Ołobok, Pałck, Podła Góra, Skąpe, Radoszyn, Rokitnica, Węgrzynice, Zawisze), 2 to wsie (Kaliszkowice, Przetoczna), 2 to osady (Cibórz, Cząbry).

Największą pod względem powierzchni w granicach administracyjnych jest miejscowość Węgrzynice, mieszka w niej jednak relatywnie mało osób (183). Największą liczbę mieszkańców ma Cibórz (974), następnie Ołobok (698) i Radoszyn (573). Skąpe zamieszkuje 412 osób, Niekarzyn - 403 osoby, Pałck - 290, Rokitnicę - 253, Zawisze - 228. Pozostałe miejscowości liczą poniżej 200 osób.

Położenie poszczególnych miejscowości na terenie gminy charakteryzuje się znacznym rozdrobnieniem, co stwarza mniej korzystne warunki rozwoju.

Największą jednostką pod względem zaludnienia jest Cibórz, który wg urzędowego wykazu miejscowości ma status osady. Koncentruje ok. 20% ludności gminy. Wynika to z funkcjonowania na jego obszarze wysokospecjalistycznego szpitala, będącego jednostką organizacyjną samorządu województwa lubuskiego.

Hierarchia miejscowości gminy Skąpe przedstawia się następująco:

- ośrodek ponadpodstawowy - wieś **Skąpe** - siedziba gminy,
- ośrodek ponadpodstawowy - osada **Cibórz** - wspomaga siedzibę gminy,
- ośrodek ponadpodstawowy - wieś **Ołobok** - obsługuje turystów z północnej części gminy,
- ośrodki podstawowe z niepełnym zakresem usług - wsie **Niekarzyn, Węgrzynice, Międzylesie, Radoszyn,**
- ośrodki elementarne - pozostałe wsie.

1.3. Ludność

Ludność gminy według danych Urzędu Gminy Skąpe z dnia 31 grudnia 2008 r. wynosi 5 044 osób, stanowi ona 0,5% ludności województwa. Podział mieszkańców według płci przedstawia się następująco:

Tabela 1. Podział mieszkańców Gminy Skąpe według płci

WYSZCZEGÓLNIENIE	Powierzchnia w km ²	Miejscowości	Ludność				Kobiety na 100 mężczyzn
			ogółem	mężczyźni	kobiety	na 1 km ²	
Gmina Skąpe	181	19	5044*	2502	2542	28	101

* osoby zameldowane na pobyt stały

Zdecydowanie największą grupę mieszkańców gminy stanowią ludzie w wieku 20-65 lat, tj. 3038 osób. Udział dzieci w wieku od 0 do 15 lat w stosunku do ogółu mieszkańców to prawie 19 %, młodzież w wieku od 16 do 19 lat - 6,80 % , natomiast osoby powyżej 60 roku życia - 10,68 %.

Ludność według wieku w Gminie Skąpe (dane Ewidencji Ludności Urzędu Gminy Skąpe na dzień 31 grudnia 2008 r.):

Tabela 2. Podział mieszkańców Gminy Skąpe według wieku

Gmina	Ogółem	Płeć									
		Mężczyźni					Kobiety				
		0 - 6	7-15	16-19	20-65	Pow.65	0 - 6	7-15	16-19	20-60	Pow.60
Skąpe	5044*	196	312	167	1625	202	158	278	176	1413	517

* osoby zameldowane na pobyt stały

2. Charakterystyka miejscowości, w której będzie realizowana operacja

2.1. Historia

Czas powstania Kalinowa, jako osady przy folwarku, nie jest znany. Należała zapewne do joannitów komandorii łagowskiej, a po kasacji zakonu w 1810 roku Kalinowo kupiła rodzina Paech. W nowszych czasach właścicielami folwarku byli trzej przedstawiciele tej rodziny: Oswald z Przelaź, Fryderyk z Zagórza i Jan z Witynia. Po roku 1810 powstała tutaj również siedziba leśnictwa państwowego. Układ planu osady jest amorficzny. Zachowały się pozostałości folwarku (2 obory) z 2 połowy XIX wiek

2.2. Położenie

Wieś Kalinowo leży na północno-zachodnim skraju Gminy Skąpe. W niewielkiej odległości od miejscowości znajduje się urokliwe jezioro Złoty Potok połączone przesmykiem z jeziorem Niestysz.

W bezpośrednim sąsiedztwie znajdują się następujące miejscowości:

- Niesulice - 2 km,
- Węgrzynice - 6 km
- Przelaży - 5 km.

2.3. Ludność - statystyka

Ludność wsi Kalinowo według danych Ewidencji Ludności Urzędu Gminy Skąpe z dnia 31 grudnia 2008 r. wynosi 119 osób.

Tabela 3. Podział mieszkańców według płci

Wyszczególnienie	Ludność		
	ogółem	mężczyźni	kobiety
Gmina Skąpe	5044	2502	2542
w tym: Kalinowo	119	67	52

Tabela 4. Podział mieszkańców według wieku

Wyszczególnienie	w wieku					Ogółem K/M
	0-6 K/M	7-15 K/M	16-19 K/M	20-60 K/M	pow. 60 K/M	
Kalinowo	3/6	8/11	4/2	31/46	6/2	52/67

Tabela 5. Stan liczebności mieszkańców wsi Kalinowow ostatnich pięciu latach

Wyszczególnienie	ROK				
	2004	2005	2006	2007	2008
Kalinowo	129	129	124	115	119

2.4. Ilość gospodarstw

We wsi Kalinowo jest 14 gospodarstw domowych. W miejscowości nie funkcjonują gospodarstwa rolne.

2.5. Zakłady i zatrudnienie

W Ewidencji Działalności Gospodarczej Urzędu Gminy Skąpe nie figuruje żaden podmiot, który miałby zarejestrowaną działalność gospodarczą w miejscowości Kalinowo. Na terenie sołectwa prowadzona jest jednak przez podmiot zewnętrzny prężna i nietypowa działalność związana z usługami sportowo - rekreacyjnymi. Mowa tu o polu golfowym „Kalinowe Pola”.

2.6. Stowarzyszenia

Mieszkańcy wsi Kalinowo nie zrzeszają się w organizacji pozarządowej, która funkcjonowałaby na terenie miejscowości. We wsi nie ma kościoła przy którym funkcjonowałaby Rada Kościelna. Ponieważ jednak Kalinowo jest sołectwem, część mieszkańców działa w Radzie Sołectkiej.

3. Inwentaryzacja zasobów służąca odnowie miejscowości

3.1. Środowisko przyrodnicze

3.1.1. Walory krajobrazu



Fot.3. Wieś Kalinowo z lotu ptaka

Na terenie lekko falistym, w otwartym krajobrazie położona jest osada z dominantą przestrzenną, jaką jest zespół folwarczny.

Miejscowość Kalinowo leży na **obszarze chronionego krajobrazu**, tzw. **13. Rynna Paklicy i Ołoboku**, utworzonego rozporządzeniem Nr 3 Wojewody Lubuskiego z dnia 17 lutego 2006 roku w sprawie

obszarów chronionego krajobrazu.

Na północny - wschód od miejscowości Kalinowo znajduje się jezioro **Złoty Potok**. Jest to bardzo malowniczo usytuowany zbiornik wodny stanowiący niegdyś część Jeziora Niestysz. Leży ono w polodowcowej Rynnie Toporowsko-Niesulickiej powstałej w okresie Zlodowacenia Bałtyckiego. Zasilają je bardzo czyste wody podziemne, spływające z pokładów żwirowo-piaskowych, zlokalizowanych w najbliższym otoczeniu jeziora oraz jeden dopływ powierzchniowy niosący wodę z łąk. Jedyne odpływy zbiornika prowadzi krótkim rowem do J. Niestysz.

3.1.2. Walory klimatu

Rozpatrywany teren leży w VI Krainie Klimatycznej zwanej Pojezierzem Lubuskim (Prawdzic). Średnioroczny opad z wielolecia wynosi 534 mm.

Opad przeważnie w postaci deszczu odznacza się minimum zimowym w lutym i marcu, a maksimum w miesiącach letnich: czerwcu, lipcu i sierpniu.

W ciągu roku najczęściej występują wiatry wiejące z kierunków SW, W i NW (głównie latem i zimą) z tzw. sektora zachodniego. W porze wiosennej wzrasta aktywność wiatrów północnych. Jesienią następuje wzrost cyrkulacji z sektora południowego.

Ważniejsze dane klimatyczne:

- Najwyższa średnia temperatura powietrza: lipiec 17,8 0 C
- Najniższa średnia temperatura powietrza: styczeń - 1,9 0 C
- Najwyższa średnia miesięczna suma opadów: lipiec 66 mm
- Najniższa średnia miesięczna suma opadów: marzec 30,7 mm
- Średnia roczna suma opadów: 534 mm

Częstość występowania kierunków wiatrów średnio w roku w %:

Kierunek	N	NE	E	SE	S	SW	W	NW	C
%	9,0	8,6	10,1	3,8	7,1	17,8	22,5	7,9	13,2

Na omawianym obszarze występuje znaczna przewaga wiatrów z kierunku zachodniego i południowo - zachodniego (40,3 %) we wszystkich porach roku. Najmniejszą częstotliwość posiadają tutaj wiatry z kierunków południowo - wschodniego i południowego - łącznie 10,9 % w skali roku. Stosunkowo duża jest tu ilość okresów bezwietrznych, 13,2 % rocznie. Najwięcej jest tu wiatrów w zakresie prędkości 0 - 5 m/s (wiatr słaby) wiejących przez 71,3 % czasu w skali roku. Wiatry silne i bardzo silne występują tutaj ok. 2,6 % czasu w roku .

3.1.3. Walory szaty roślinnej oraz świata zwierzęcego

Brzegi jeziora Złoty Potok są częściowo podmokłe i zabagnione. W części południowej, zachodniej i wschodniej, są one strome. Roślinność, ze względu na dogodne warunki, rozwinęła się tu dobrze zwłaszcza w północnej, północno-zachodniej i wschodniej części zbiornika.

Gatunkiem zdecydowanie dominującym w tej strefie ekologicznej hydrofitów jest trzcina pospolita. Towarzyszy jej przede wszystkim oczeret jeziorny i manna Mielec. Wśród roślinności o liściach pływających największe skupiska tworzą pięknie kwitnące grązele żółte, grzebienie białe, grązele mniejsze i żabiściek pływający. Bardzo bujnie rozwijają się tutaj zespoły roślinności zanurzonej, schodząc do ok. 7-8 m głębokości, co możliwe jest dzięki dużej czystości i przezroczystości wody. Wśród zespołów tej roślinności najczęściej spotyka się różne gatunki wywłóczników, ramienic i rdestnic oraz moczarkę kanadyjską.

Jezioro Złoty Potok otoczone jest ze wszystkich stron lasami i ma bardzo ciekawy rybostan. Oprócz pospolitych gatunków w jego wodach żyje *Bass wielkogębowy*, popularnie zwany **okoniopstrągiem**. Jest to **jedynе znane stanowisko tego gatunku w wodach Środkowego Nadodrza**.

Wśród wszystkich zbiorników wodnych Gminy Skąpe, jedynie w jeziorze Złoty Potok spotkać można rzadką **jezierzę morską** oraz **kłóc wiechowatą**.

W okolicach Kalinowa występuje częściowo chroniona **konwalia majowa**.

3.1.4. Gleby

Sołectwo Kalinowo obejmuje 6,7270ha. Gruntów ornych jest tam 6,1063ha. W klasie I, II i III grunty na tym terenie w ogóle nie występują. Grunty w klasie IV to 1,9015ha. Najwięcej gruntów jest w klasie V- 2,1640ha natomiast w klasie VI - 1,2116ha.

3.1.5. Drogi

Przez wieś Kalinowo przebiegają drogi powiatowe:

- nr 1226F Radoszyn-Łąkie-Ołobok-Niesulice-Mostki,
- nr 1223F Podła Góra-Zawisze-Węgrzynice-Kalinowo.

Stan techniczny dróg jest bardzo zły.

3.2. Środowisko kulturowe

3.2.1. Zabytki

3.2.1.1. Folwark

Dominantę przestrzenną stanowi folwark założony w XIX wieku, rozbudowany w latach 1925-1930 i współcześnie. Do naszych czasów folwark nie zachował wszystkich starszych elementów. Dużo wprowadzono nowych budynków, które nie pasują do historycznej zabudowy. Są niższe o dwuspadowych dachach o niskim kącie nachylenia krytych papą.

Budynki gospodarcze wolnostojące, ustawione kalenicowo, wokół prostokątnego, dużego podwórza, nie tworzą zwartej pierzei. Budynki

jednokondygnacyjne zamknięte dwuspadowymi dachami krytymi ceramiczną dachówką karpiówką. W elewacjach tynkowanych i ceglanych małe otwory okienne i detal architektoniczny w formie gzymsu schodkowego. Do nich należy obora z 1930 roku jednokondygnacyjna z poddaszem użytkowym, o dachu dwuspadowym z wystawkami, krytym ceramiczną dachówką karpiówką. Elewacje tynkowane. Podłużne elewacje wielosiowe o małych prostokątnych okienkach, pozbawione detalu architektonicznego. Wnętrze jednoprzestrzenne, trójtraktowe, o sklepieniu ceglany krzyżowym wspartym na dwóch rzędach betonowych słupach.

Stodoła z 1930 roku parterowa z użytkowym poddaszem i dachu dwuspadowym krytym eternitem z wywietrznikami. Elewacje tynkowane wielosiowe z małymi prostokątnymi okienkami w elewacjach podłużnych w narożach jednej krótszej elewacji przypory. Jednoprzestrzenne pomieszczenie 3 traktowe, strop belkowy drewniany wsparty na murowanych słupach.

Budynek mieszkalny z 1925 roku na planie prostokąta jednokondygnacyjny z użytkowym poddaszem zamknięty dachem dwuspadowym krytym ceramiczną dachówką karpiówką. Elewacje w cegle żółtej, a szczyt w czerwonej. Podłużne 5-osiowe elewacje z centralną osią drzwi, przed którymi są schody proste. Wejście zadaszone.

3.2.1.2. Ślady archeologiczne

W miejscowości zarejestrowano 3 cmentarze kurhanowe z epoki brązu, osadę z epoki kamiennej.

3.2.1.4. Zabudowa

W Kalinowie zachowało się niewiele zagród w układzie amorficznym. Zabudowa rozluźniona ustawiona kalenicowo-szczytowo. Budynki pochodzą z końca XIX wieku i początku wieku XX-tego. Budynki na planie dość wydłużonego prostokąta, zamknięte dwuspadowym dachem krytym ceramiczną dachówką karpiówką. Elewacje 5-7 osi ceglane i tynkowane o dość skromnym detalu architektonicznym.

3.2.2. Legendy i podania

LEGENDA O JEZIORZE ŻŁOTY POTOK

Dziadek Wawrzyniec i wnuczek Michaś dobrnęli do stromego urwiska niewielkiego jeziora i odszukawszy łagodniejszy stok zeszli do samego brzegu. Wawrzon przygotował wędkę i zarzuciwszy ją, popatrywał jak kolorowy sępławik balansuje na drobnych zmarszczkach wody, która w promieniach zachodzącego słońca zdawała się mienić złocisto-seledynowymi barwami. Niedługo czekali, gdy sępławik drgnął, a potem szybko zaczął zanurzać się w wodzie. Wawrzon zaciął wędkę i po chwili na piaszczystym brzegu trzepotała się dorodna ryba.

- Dziadku, jaka to rybka? – zapytał Michaś i pobiegł odczepić zdobycz z haczyka.
- To szczupak, Michałku, ryba drapieżna, która żywi się innymi mniejszymi rybkami.
- Tu musi być dużo ryb w tym stawie, prawda dziadku?
- Michałku, to nie jest staw, tylko jezioro. I chociaż mniejsze od wielu innych w tej okolicy, jest jednak jeziorem. A ryb w nim rzeczywiście dużo, i to różnych.
- A dlaczego ta woda jest taka jakaś złocista?
- Bo to jezioro nazywa się Żłoty Potok.
- Czy tu kiedyś wydobywano złoto?
- Nie, ten złotawy odcień wody jest po prostu złudzeniem powstającym podczas wschodu bądź zachodu słońca, ale niektórzy, szczególnie starzy ludzie mówią, że to nieprawda.
- Dlaczego, dziadku?
- Legenda głosi, że w jeziorze Żłoty Potok rzeczywiście znajduje się złoto zatopione tu w dawnych wiekach.
- Opowiedz, dziadku, bardzo proszę. Powiedz, kto je tu zatopił i dlaczego?
- Niewiele o tym wiem, ale skoro bardzo chcesz opowiem ci, chociaż nie jestem pewien, czy potrafię to zdarzenie powtórzyć dokładnie.

Wawrzon zaciął wędkę po raz drugi i wyciągnął na brzeg pięknego, srebrzystego okonia. Chłopiec zdjął rybę z haczyka i wrzucił do wiadra z wodą, ponagłając dziadka, żeby opowiedział o zatopionym złocie.

- Podobno kiedyś, przed wiekami – zaczął Wawrzon – przez tejsze ziemie przewały się różne wojny. Niszczyły kraj, a ludzie po wsiach i miastach tracili domostwa i dobytek, zaś rozbewstwie żoldactwo rabowało wszystko co się dało. Wielu ludzi zubożało doszczętnie. Ale byli tacy, co na wojnach bogacili się. Należeli do nich właśnie żołnierze-rabusie, którzy łupili nie tylko bogatych mieszczan i wieśniaków, ale i dworom często nie przepuszczali. Zdarzało się, że niektórzy z nich, ranni lub chorzy, zakopywali w ziemi nagromadzone bogactwa i znakowali miejsca z myślą, że kiedyś po nie wrócą. Nie zawsze tak się kończyło. Niekiedy rabuś ginął w bitwie lub umierał, a skarby zostawały w ziemi. Zdarzało się, że niektórzy pilnowali swoich skarbów nawet po śmierci, blakając się po okolicy jako dusze potępione za występki popełnione za życia.
- I straszili tych, co chcieli wykopać złoto? – przerwał Michaś, chociaż bardzo go ciekawiło, co to wszystko ma wspólnego z jeziorem.
- Ano, straszili – odrzekł Wawrzon, majstrując coś przy haczyku i przynęcie. – Tak i tu było. Podobno jakiś wojak-rabuś, czując już bliską śmierć, zakopał w skarpie przy jeziorze zagrabione na wojnie kosztowności i odszedł. Nie umarł jednak, ale ponieważ chorował długo po ranach odniesionych w bitwach, więc poprosił swojego przyjaciela, który razem z nim na wojnę chodził, żeby poszedł i wykopał skarb, a otrzyma za to jego połowę. Przyjaciel poszedł, lecz złota nie znalazł. Jako, że długo chodził wokół jeziora i grzebał w ziemi, ludzie zmiarkowali, że skarbu jakiegoś szukał. I tak poszła po okolicy wieść o bogactwach nad jeziorem Żłoty Potok.

Wawrzon przerwał na chwilę, szarpiąc wędka, bo wydało mu się, że jakaś duża ryba wzięła, ale to tylko haczyk zaczepił o coś na dnie i zamiast ryby dzidek wyciągnął wiecheć wodorostów.

- I nikt tego złota nie wykopał?

- Było wielu śmiałków, którzy próbowali zdobyć to bogactwo, ale nikomu się nie udawało, bo skarbów pilnował ów żołnierz-rabusz, który je tu za życia zakopał, a po śmierci czuwał, aby ich nikt nie wydobył.

- Jak to czuwał?

- Każdemu, kto się tu tylko pojawił z łopata, albo i innym narzędziem do grzebania w ziemi, ukazywał się pod postaciami różnych istot demonicznych. A taki strach wokół siebie tworzył, że nawet najodważniejsi uciekali przed nim.

- I nikt mu nie mógł nic zrobić?

- Znalazł się ponoć taki, co się nie bał, ale na złe mu to wyszło. Był to niejaki Józef kopacz, tak go przezywali, bo prawdziwego nazwiska nikt nie znał, który z Niesulic czy też z Przelaz, a może i z samego Świebodzina pochodził. Ten to właśnie śmiałek postanowił odnaleźć i wydobyć złoto. Przyszedł tedy nad jezioro z łopata i rozpoczął poszukiwania. Nie od razu znalazł to, czego szukał. Chodził może z miesiąc, aż pewnego razu ostrze łopaty trafiło na skrzynie ze złotem. Skarbnik, który dotąd tylko od czasu do czasu starał się przeszkadzać, teraz zdecydowanie zadziałał. Najpierw więc pojawił się przed Kopaczem w postaci kulawego żołnierza z gwerem na ramieniu, a kiedy Józef zamierzył się na niego łopata, zmienił się natychmiast w dużego odyńca z kłami wielkimi jak sierpy. Śmiałek nie uląkł się jednak i zaczął mozolić się nad wydobyciem skrzynki. Wówczas odyńiec przeistoczył się w diabła, który począł zasypywać wykopany dół z będącym w nim Józefem. Kiedy jednak Kopacz wygramolił się jakoś i przepędził diabła łopata, dół był już zasypany.

- Diabeł zasypał?

- Nie wiem, wnusiu – myślę, że to po prostu ziemia się obsunęła, ale Józef na pewno był przekonany, że to uczynił diabeł. Jął tedy od nowa mozolnie odgrzebywać jamę, ale niedługo miał spokój, bo wnet zauważył, że pełźnie do niego wąż straszny, ogniem ziejący. Wskoczył z dołu i ciął węża łopata przez pół. Teraz już dwa węże atakowały Kopacza. Więc Józef ciął jeszcze raz i jeszcze, i jeszcze, a z każdego kawałka powstawały nowe węże. W końcu było ich tyle, że zmęczony Kopacz zaniechał z nimi walki i poszedł do domu .

W nocy umyślił sobie sposób na wydobyte skrzynki. Wziął bardzo długą linkę konopną, wymoczył ją w wodzie święconej i nazajutrz, zabrawszy ze sobą jeszcze butelkę tejże wody, poszedł nad jezioro. Wykopany poprzedniego dnia dół był zalany wodą.

- To pewnie węże zalały wykop!

- Myślę, że woda podsiąkała z jeziora, bo złoto było zakopane u stóp skarpy, ale ludzie mówili, że to skarbnik zalał jamę. Józef wydobył linkę, rozwinął i ułożył na ziemi, zatoczywszy nią spore kolisko, po czym przystąpił do wylewania święconej wody. Nic mu już nie przeszkadzało, bo złe nie mogło przekroczyć granicy zakreślonej linką. Za to po drugiej stronie liny działy się takie rzeczy, że i strach o nich mówić. Kopacz wreszcie wydobył skrzynkę i otworzył ją. Blask aż mu wzrok zaćmił. Brylanty, szmaragdy, topazy, opale i inne drogocenne kamienie błyszcząły wśród złotych klejnotów.

- „No, teraz jestem bogaty” – rzekł do siebie Józef.

Wydobył skrzynkę, ale jak ją tu wynieść? Strażnik stał po drugiej stronie liny, zamieniony w borowego i dął w trąbkę. Wkrótce zjawiała się cała czereda różnych złych duchów, które natychmiast otoczył całe kolisko tak, że nie zostało ani kawałka wolnego miejsca, przez które mógłby przejść Józef Kopacz. Powiadali, że były to złe dusze kamratów strażnika, dawnych żołnierz-rabuszów, które wspomagały swojego towarzysza. Czekał tedy Józef w tym kolisku pewnie ze dwa dni, zanim zdecydował się pójść. Wziął skrzynkę pod pachę, w drugą rękę butelkę z resztką wody święconej i ruszył przed siebie.

- I przeszedł?

- Posłuchaj cierpliwie do końca, Michasiu. – Przekroczył linię i kropił wodą z butelki. Brnął brzegiem jeziora i może byłby uszedł, gdyby nie zabrakło mu tej wody. Wówczas złe otoczyło go zewsząd, więc wszedł do jeziora. Złe szło za nim. Cofał się dalej i dalej, aż woda sięgnęła mu pod szyję. Wtedy zaczęły podlatywać do niego nietoperze, wielkie jak kury. Śmiałek po raz pierwszy przestraszył się naprawdę. Cofnął się jeszcze ze dwa kroki i wpadł w głębinę. Jezioro zawarło się nad nim na zawsze, wchłonęło śmiałka i złoto. Od tamtego czasu, podczas zachodu słońca woda przybiera złotawy odcień, a jezioro nazywa się Złotym Potokiem.

Zenon Czarniecki „Złoty Potok” Wydawnictwo Lubuskiego Towarzystwa Kultury, Zielona Góra 1987

3.3. Obiekty i tereny

We wsi Kalinowo istnieje 55 nieruchomości, których typ i rodzaj przedstawia poniższa tabela:

Tabela 6. Rodzaj nieruchomości

Rodzaj/ typ nieruchomości	liczba
<i>Budynki związane z działalnością gospodarczą</i>	<i>0</i>
<i>Budynki mieszkalne lub ich części</i>	<i>21</i>
<i>Budynki pozostałe</i>	<i>16</i>
<i>Garáže</i>	<i>1</i>
<i>Grunty - działalność gospodarcza</i>	<i>0</i>
<i>Grunty pozostałe - zabudowane i niezabudowane</i>	<i>17</i>
RAZEM	55

3.3.1. Miejsca publicznych spotkań

Mieszkańcy wsi Kalinowo nie posiadają miejsca publicznych spotkań. Działalność społeczna i kulturalna mieszkańców wsi realizowana jest w oddalonej o 4 km od miejscowości sali wiejskiej w Ołoboku.

3.3.2. Miejsca sportu i rekreacji

3.3.2.1. Plac zabaw

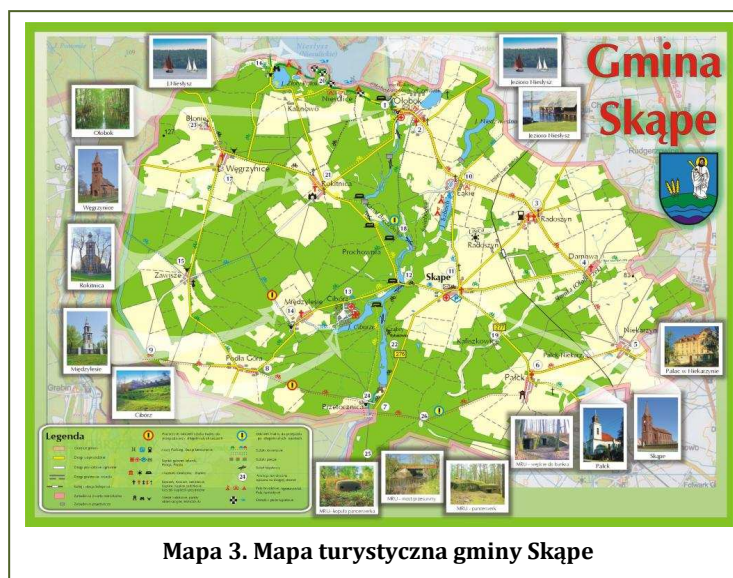


Fot.4. Plac zabaw w Kalinowie

W 2006 r. staraniem gminy utworzono we wsi Kalinowo plac zabaw. W tym celu zakupiono i zamontowano urządzenia do zabawy, wszystkie z odpowiednimi atestami bezpieczeństwa. Inwestycja uzasadniona była przede wszystkim tym, że przeszło 23 % mieszkańców wsi stanowią dzieci do 15 roku życia. Z myślą o nich planuje się w przyszłości doposażenie placu

zabaw.

3.3.2.2. Szlaki turystyczne



Mapa 3. Mapa turystyczna gminy Skąpe

W kwietniu 2008 r. na terenie Gminy Skąpe zostały oddane do użytku **szlaki rowerowe**. Przez miejscowość Kalinowo przebiega 1 szlak międzyeuroregionalny:

Tabela 7. Szlaki turystyczne we wsi Kalinowo

szlak	charakter	trasa	długość szlaku w km
żółty	międzyeuroregionalny	od Lubrzy – PRZEŁAZY – Kalinowo - Niesulice – Ołobok – Rokitnica – I. Cibórz – PRZETOCZNICA	25,1

3.3.2.3. Pole golfowe



Fot.5. Pole golfowe w Kalinowie

W 2010 roku w miejscowości Kalinowo, na 75 hektarach, powstanie 18-dołkowe pole golfowe, które ma być dostępne dla wszystkich. Właściciel obiektu „Kalinowe Pola” zamierza uczyć gry w golfa wszystkich zainteresowanych mieszkańców Zachodniej Polski, bowiem w tej części kraju nie ma drugiego takiego

obektu.

„Kalinowe Pola” to pole typu „parkland”. Zaprojektowano je, aby było wyzwaniem dla zaawansowanych golfistów, grających z białych tee, a równocześnie łagodne i ciekawe dla graczy początkujących, startujących z żółtych. Tych, którzy poszukują wyzwań, powinien usatysfakcjonować 18. dołek - będzie **jednym z najtrudniejszych w tej części Europy.**

W dniu 19 września 2009r. w miejscowości Kalinowo, została otwarta: 6 - dołkowa akademia golfa oraz Driving Range (pole treningowe do ćwiczenia „uderzeń”).

3.3.3. Charakterystyka obszarów o szczególnym znaczeniu dla zaspokojenia potrzeb mieszkańców

W miejscowości Kalinowo obszar o szczególnym znaczeniu dla zaspokojenia potrzeb mieszkańców, sprzyjający nawiązywaniu kontaktów społecznych zlokalizowany jest w obrębie placu zabaw dla dzieci. Jest to jedno z niewielu

publicznych miejsc w tej miejscowości. Teren wyposażony jest w podstawowe urządzenia do zabawy. Obszar sprzyja nawiązywaniu kontaktów pomiędzy najmłodszymi mieszkańcami wsi oraz ich rodzicami.

Kolejnym obszarem sprzyjającym nawiązywaniu kontaktów społecznych jest jedyne w województwie pełnowymiarowe pole golfowe. Jest to teren prywatny, ogrodzony. Miejsce dostępne dla wszystkich, bez względu na wiek. Obszar przeznaczony do czynnego wypoczynku i rekreacji.

3.4. Gospodarka, rolnictwo

Kalinowo nie wykazuje aktywności gospodarczej. W miejscowości nie ma zarejestrowanych podmiotów gospodarczych.

3.4.1. Użytkowanie gruntów

Rodzaje gruntów w sołectwie Kalinowo:

- | | |
|---|-----------|
| • grunty orne: | 6,1063 ha |
| • sady: | 0,0000 ha |
| • łąki: | 0,0000 ha |
| • pastwiska: | 0,0000 ha |
| • grunty pod lasami (lasy i grunty leśne): | 0,0000 ha |
| • grunty pod lasami (grunty zadrzewione i zakrzewione): | 0,0000 ha |
| • grunty pod wodami (wody stojące): | 0,0000 ha |
| • grunty pod wodami (wody płynące): | 0,0000 ha |
| • grunty pod wodami (rowy): | 0,0000 ha |
| • użytki kopalne: | 0,000 ha |
| • tereny zielone: | 0,0000 ha |
| • nieużytki: | 0,6207 ha |

3.4.2. Gospodarstwa rolne

We wsi nie ma gospodarstw rolnych.

3.4.3. Infrastruktura techniczna

3.4.3.1. Gospodarka wodna

Miejscowość Kalinowo korzysta z dostawy wody z systemów wodociągowych.

Opis szczegółowy sieci wodociągowej:

Wodociąg **Kalinowo** - oznaczony **WZ-11** dostarcza wodę do tej miejscowości. Ujęcie wody o udokumentowanych zasobach w wysokości $Q = 66,5 \text{ m}^3/\text{godz}$ ($1596,0 \text{ m}^3/\text{dobę}$) składa się z 2 studni o głębokości 41,0 i 60,0 m. System wodociągowy eksploatowany przez Zakład Gospodarki Komunalnej w Skąpem.

3.4.3.2. Gospodarka ściekowa

W listopadzie 2009 r. w Kalinowie zakończono budowę sieci kanalizacji sanitarnej. Budowa była związana z realizacją przez Gminę Skąpe projektu pt. „Skanalizowanie i zwodociągowanie m. Niesulice wraz z budową rurociągu tłoczego i wodociągu przesyłowego do Ołoboku, modernizacja stacji uzdatniania wody w Ołoboku oraz skanalizowanie m. Kalinowo”, który otrzymał dofinansowanie w wysokości 85% kosztów kwalifikowanych projektu ze środków Unii Europejskiej w ramach **Lubuskiego Regionalnego Programu Operacyjnego**.

Dzięki realizacji projektu w miejscowości Kalinowo została wybudowana:

- sieć kanalizacji grawitacyjnej do strefy przepompowni P13 z rurociągiem tłocznym do Niesulic (856 m sieci grawitacyjnej i 1.477 m rurociągu tłoczego).

Celem projektu była poprawa stanu środowiska naturalnego w najważniejszych ze względów turystycznych i krajobrazowych terenach Gminy Skąpe, wprowadzenie wysokich standardów ekologicznych poprzez zwiększenie ilości sieci wodociągowo-kanalizacyjnych oraz poprawa warunków życia mieszkańców. Należy podkreślić, że budowa kanalizacji sanitarnej w Kalinowie **jest przedsięwzięciem prospołecznym i proekologicznym**.

Warto dodać, że Gmina Skąpe została za realizację przedmiotowej inwestycji uhonorowana **statuetką Eurolidera** w konkursie „Lubuski Eurolider”, zorganizowanym przez Instytucję Zarządzającą Lubuskim Regionalnym Programem Operacyjnym na lata 2007-2013. Nagroda została przyznana w kategorii „Środowisko”.

W dniu 18.12.2009 r., podczas uroczystego otwarcia z udziałem Marszałka Województwa Lubuskiego, pana Marcina Jabłońskiego, nastąpi oddanie kanalizacji do użytku.

3.4.3.3. Gospodarka odpadami

Kalinowo posiada uregulowaną gospodarkę odpadami stałymi. Gospodarstwa gromadzą nieczystości stałe w typowych pojemnikach. Nieczystości wywożone są przez specjalistyczne firmy.

3.4.3.4. Zaopatrzenie w gaz

Wieś Kalinowo nie posiada sieci gazowej.

3.4.3.5. Elektroenergetyka i telekomunikacja

Kalinowo zasilane jest linią napowietrzną na napięciu 15 kV ze stacji elektroenergetycznej 110/15kV w Świebodzinie. Z ww. linii oraz jej odgałęzień zasilana jest stacja transformatorowa 15/0,4 kV typu słupowego, znajdująca się w miejscowości. Obsługę eksploatacyjną sieci elektroenergetycznej prowadzi Rejon Energetyczny w Świebodzinie

Miejscowość obsługiwana jest przez 3 operatorów: TP S.A. - telefonia stacjonarna oraz operatorów telefonii komórkowej- PLUS GSM (stacja bazowa GSM znajduje się w położonej w odległości 2 km od Kalinowa miejscowości Niesulice), ORANGE. Mieszkańcy Kalinowa nie mają dostępu do Internetu.

3.5. Mieszkańcy, kapitał społeczny

3.5.1. Sołtys i Rada Sołecka

W miejscowości Kalinowo nie ma zarejestrowanej żadnej organizacji pozarządowej. Nie oznacza to, że mieszkańcy wsi nie wykazują aktywności w sferze społecznej. Członkowie społeczności chętnie uczestniczą we wszelkiego rodzaju inicjatywach obywatelskich lub organizacji imprez na rzecz integracji mieszkańców. Szczególną aktywność wykazuje tu sołtys oraz członkowie Rady Sołeckiej.

W latach 2008 - 2009 Fundacja Rozwoju Demokracji Lokalnej Ośrodek Regionalny w Zielonej Górze zrealizowała na terenie Gminy Skąpe projektu pn. „Gmina Skąpe inicjatorem projektów”. W ramach podejmowanych działań przeprowadzony został cykl szkoleń, który adresowany był do sołtysów i przedstawicieli Rad Sołeckich - animatorów życia społecznego z terenu Gminy Skąpe. Celem trwających szkoleń było wyposażenie uczestników w umiejętności pisania wniosków i sporządzania dokumentacji aplikacyjnej oraz przekazanie wiedzy nt. możliwych źródeł otrzymania dofinansowania. Projekt współfinansowany był przez Unię Europejską ze środków Europejskiego Funduszu Społecznego w ramach Programu Operacyjnego Kapitał Ludzki.

W projekcie aktywnie uczestniczył sołtys Kalinowa wraz z przedstawicielami Rady Sołeckiej. Efektem ich udziału w projekcie było przygotowanie wniosku aplikacyjnego do Fundacji Wspomagani Wsi, którego przedmiotem jest zorganizowanie wypoczynku najmłodszym mieszkańcom wsi podczas wakacji oraz ferii szkolnych.

3.6. Analiza zasobów

Tabela 8. Analiza zasobów

Rodzaj zasobu	Opis zasobu, jakim wieś dysponuje	Znaczenie zasobu		
		Małe	Duże	Wyróżniające wieś
Środowisko przyrodnicze, położenie ✓ walory krajobrazu ✓ walory klimatu ✓ walory szaty roślinnej oraz świata zwierzęcego ✓ gleby ✓ drogi (dostępność komunikacyjna)	Położenie nad j. Złoty Potok, na obszarze krajobrazu chronionego „13 Rynna Paklicy i Ołoboku” Rzadkie gatunki roślin i zwierząt: Okoniopstrąg - jedyne znane stanowisko tego gat. w wodach Środkowego Nadodrza, jeziora morska, kłóc wiechowata; konwalia majowa			x x x x
Środowisko kulturowe ✓ zabytki ✓ ślady archeologiczne ✓ legendy i podania	Folwark, zabudowa 3 cmentarze kurhanowe z epoki brązu Legenda o jeziorze Złoty Potok	x x		x
Obiekty i tereny ✓ miejsca sportu i rekreacji	Plac zabaw Szlak turystyczny - międzyeuroregionalny Pełnowymiarowe pole golfowe - jedyne w Zachodniej Polsce		x	x x
Gospodarka, rolnictwo ✓ grunty orne ✓ gospodarstwa rolne ✓ infrastruktura techniczna	brak brak Wodociąg, Kanalizacja!	x x		x
Mieszkańcy, kapitał społeczny ✓ Sottys i Rada Sotecka				x

3.6.1. Elementy wyróżniające miejscowość

Położenie:

- w pobliżu jeziora Złoty Potok
- na obszarze krajobrazu chronionego, tzw. „13. Rynna Paklicy i Ołoboku”

Środowisko przyrodnicze:

- rzadkie gatunki zwierząt: **okoniopstrąg** (w wodach j. Złoty Potok)- jedyne znane stanowisko tego gat. w wodach Środkowego Nadodrza, **jezierza morska, kłoc wiechowata;**
- rośliny chronione: **konwalia majowa** (jedyne stanowiska w Gminie Skąpe)

Środowisko kulturowe:

- legenda o jeziorze Złoty Potok

Obiekty i tereny:

- międzyeuroregionalny szlak turystyczny
- pełnowymiarowe pole golfowe - jedyne w Zachodniej Polsce

Kapitał społeczny:

- Sołtys i Rada Sołecka - animatorzy życia społecznego wsi

4. Ocena mocnych i słabych stron miejscowości, w której będzie realizowana operacja

4.1. Analiza SWOT

Ryc. 2. Analiza SWOT

MOCNE STRONY

1. Atrakcyjne położenie nad j. Złoty Potok
2. Bliska odległość do Niesulic nad j. Niesłysz – centrum rozwoju turystyki w Gminie Skąpe
3. Pełnowymiarowe pole golfowe – jedyne w Zachodniej Polsce
4. Media: kanalizacja, wodociąg
5. Plac zabaw
6. Miejscowy Plan Zagospodarowania Przestrzennego opracowany dla miejscowości Kalinowo

SŁABE STRONY

1. Bardzo zła jakość dróg przebiegających przez miejscowość
2. Zły stan drogi dojazdowej do pola golfowego
3. Brak miejsca spotkań lokalnej społeczności (Sali wiejskiej)
4. Brak Internetu
5. Estetyka wsi
6. Niska aktywność gospodarza mieszkańców wsi

SZANSE

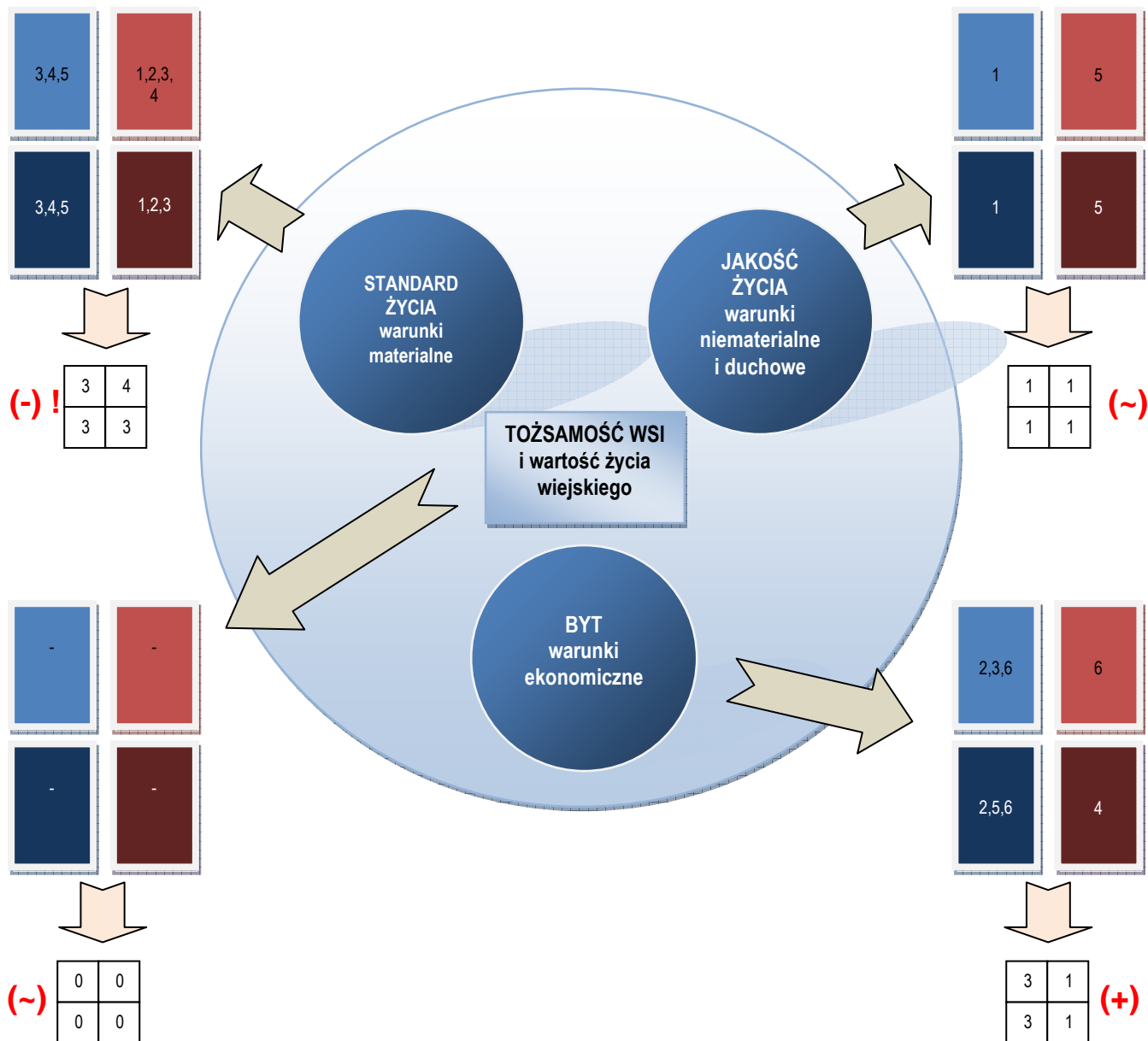
1. Sprzyjająca polityka regionalna rządu i władz wojewódzkich, adresowana do obszarów wiejskich
2. Możliwość wykorzystania funduszy strukturalnych,
3. Remont drogi powiatowej przebiegającej przez wieś
4. Remont drogi dojazdowej na pole golfowe
5. Pełnowymiarowe pole golfowe – szansa gospodarczego rozwoju
6. Bliskie sąsiedztwo Niesulic i j. Niesłysz – szansa rozwoju turystyki

ZAGROŻENIA

1. Brak infrastruktury turystycznej pomimo pochodnych warunków związanych z bliskim sąsiedztwem dwóch jezior
2. Brak remontu drogi powiatowej we wsi
3. Brak remontu drogi dojazdowej do pola golfowego
4. Niewykorzystanie potencjału turystyczno-gospodarczego pola golfowego
5. Niepodjęcie działań mieszkańców zmierzających do poprawy estetyki wsi

4.2. Wyniki analizy SWOT

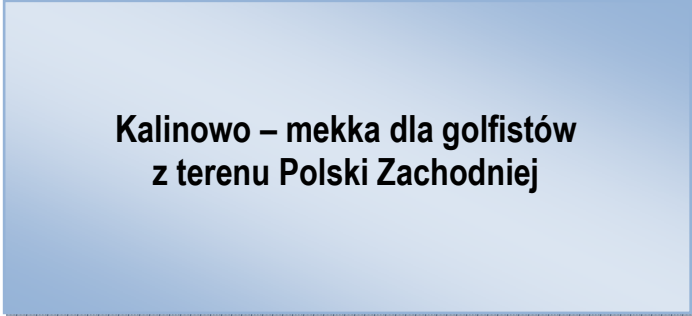
Ryc. 3. Wyniki analizy SWOT



Z analizy SWOT wynika, iż dziedziną, która szczególnie wymaga poprawy jest **standard życia**.

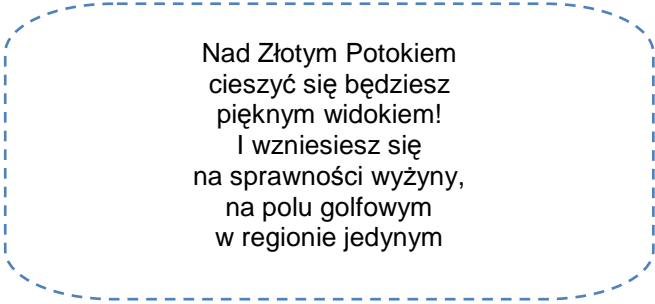
5. Plan długoterminowy

Program długoterminowy wyznacza cel rozwoju miejscowości, do jakiego mieszkańcy będą dążyć. Drogę rozwoju wyznacza **wizja**, jaką mieszkańcy przyjęli do realizacji swoich potrzeb:



**Kalinowo – mekka dla golfistów
z terenu Polski Zachodniej**

Wizja rozwoju miejscowości Kalinowo będzie realizowana pod **hasłem**:



Nad Złotym Potokiem
cieszyć się będziesz
pięknym widokiem!
I wzniesiesz się
na sprawności wyżyny,
na polu golfowym
w regionie jedynym

Program długoterminowy obejmuje projekty, których realizacja wzmocni wszystkie dziedziny życia wspólnotowego jak i życia indywidualnego mieszkańca. Programy zaszeregowano więc według celów jakie mają spełniać.

Należy podkreślić, że cele programu długoterminowego, określone przez mieszkańców wsi Kalinowo są komplementarne z celami strategicznymi Gminy Skąpe i jej dokumentami:

- Strategią rozwoju społeczno-gospodarczego gminy Skąpe do 2010 r.,
- Planem Rozwoju Lokalnego Gminy Skąpe na lata 2008-2013.

Tabela 9. Plan długoterminowy rozwoju miejscowości Kalinowo

Plan długoterminowy rozwoju: miejscowość Kalinowo				Program rozwoju
1. Cele Co trzeba osiągnąć by urzeczywistnić wizję wsi?	2. Co pomoże osiągnąć cele?		3. Co może przeszkodzić?	Projekty Co wykonamy?
	Zasoby Czego użyjemy	Atuty Silne strony i szanse Co wykorzystamy?	Bariery; Słabe strony Co wyeliminujemy? Zagrożenia Czego unikniemy	
A. Tożsamość wsi i wartości życia wiejskiego				
1. Zachowanie dziedzictwa naturalnego	1. Krajobraz 2. Obszar chroniony	1. Walory przyrodnicze okolic wsi 2. J. Złoty Potok	1. Niska świadomość ekologiczna mieszkańców	1. Dbanie o ochronę środowiska naturalnego w miejscowości - cykliczne akcje sprzątnięcia okolic wsi i brzegów j. Złoty Potok
B. Standard życia (-)				
1. Zagospodarowanie przestrzeni publicznej	1. Mieszkańcy miejscowości 2. Plac zabaw	1. Młody wiek mieszkańców 2. Rozwijająca się turystyka	1. Brak finansów	1. Dopuszczenie placu zabaw (nowe urządzenia)
C. Jakość życia				
2. Podniesienie estetyki miejscowości	1. Mieszkańcy miejscowości	1. Walory krajobrazu 2. Obszar krajobrazu chronionego 3. Bliskość pola golfowego	1. Niskie dochody mieszkańców wsi 2. Brak dbałości o swoje posesje	1. Organizacja konkursów na najpiękniejszą posesję
D. Byt				
1. Zwiększenie atrakcyjności turystycznej miejscowości 2. Zwiększenie dochodów miejscowości	1. J. Złoty Potok 2. Sąsiedztwo j. Niestysz, Niesulic 3. Pole golfowe 4. Miejscowy Plan Zagospodarowania Przestrzennego	1. Walory przyrodnicze okolic wsi 2. Rozwijająca się turystyka	1. Brak infrastruktury turystycznej 2. Brak finansów	1. Budowa infrastruktury turystycznej w miejscowości

6. Projekt krótkoterminowy

Program krótkoterminowy ma na celu rozwiązanie problemów mieszkańców w najbliższym czasie. Programy te uporządkowano więc wg kategorii „kluczowych programów”. Kategorie programów zostały zaszeregowane w związku z potrzebami mieszkańców miejscowości. Poszczególne projekty oceniono pod względem możliwości realizacji finansowym i organizacyjnym.

Najbardziej integruje

Najbardziej integrującą formę mają wspólne spotkania mieszkańców. Wspólne przebywanie sprawia, iż społeczność poznaje się, określa swoją przynależność do grupy mieszkańców, a co za tym idzie buduje swoją tożsamość.

Najbardziej zależy

Budowa pola golfowego w sołectwie Kalinowo sprawiła, iż do miejscowości przyjeżdża coraz większa liczba osób z zewnątrz - amatorów tego ciekawego sportu. W samej jednak miejscowości napotykają oni jednak na niedogodności związane z bardzo złym stanem technicznym drogi. Najpilniejszą potrzebą jest zatem remont drogi, która służyć będzie mieszkańcom oraz przyjezdnym.

Najbardziej przeszkadza

Malownicze położenie wsi nad pięknym jeziorem Złoty Potok kłóci się z estetyką miejscowości, która przypomina czasy funkcjonującego tutaj w poprzedniej epoce PGR-u. Budowa na terenie sołectwa pola golfowego i pojawienie się, w związku z tym, gości z terenu województwa i Polski Zachodniej, zwraca uwagę mieszkańców na konieczność zadbania o swój wizerunek,

Najbardziej zmieni nasze życie

Pojawienie się inwestora oraz potężnego obiektu sportowo - rekreacyjnego (pole golfowe) w miejscowości jest ogromną szansą rozwoju gospodarczego wsi. By jednak mogło to nastąpić, mieszkańcy muszą wziąć sprawy w swoje ręce. Wybudowanie obiektów infrastruktury turystycznej oraz gastronomicznej oraz znalezienie zatrudnienia w tych obiektach to dla mieszkańców sprawa priorytetowa

Najłatwiej przyjdzie

Najłatwiejszą rzeczą, która może być realizowana przy małym nakładzie finansowym jest inicjatywa obywatelska.

Tabela 10. Program krótkoterminowy odnowy miejscowości Kalinowo na okres 2 lat

Kluczowy problem	Odpowiedź	Propozycja projektu	Czy nas stać na realizację organizacyjnie	Czy nas stać na realizację finansowo	Punktacja	Hierarchia
Co nas najbardziej integruje	Spotkania	Organizacja spotkań wszystkich mieszkańców wsi	TAK	TAK	3,3,2,4- 12	IV
Na czym nam najbardziej zależy	Dobra infrastruktura drogowa	1. Remont drogi powiatowej prowadzącej przez wieś 2. Doposażenie placu zabaw	TAK przy współpracy Gminy	NIE	5,5,5,5 – 20	I
Co nam najbardziej przeszkadza	Estetyka wsi	Organizacja konkursów na najpiękniejszą posesję	TAK przy współpracy Gminy	TAK	4,43,3 -14	III
Co najbardziej zmieni nasze życie	Inwestycje w infrastrukturę turystyczną i rekreacyjną	1. Budowa obiektów turystycznych 2. Budowa punktów gastronomicznych	NIE	NIE	4,4,5,4- 19	II
Co nam przyjdzie najłatwiej	Inicjatywa obywatelska	1. Organizacja lokalnych imprez 2. Dbanie o tereny wokół j. Złoty Potok 3. Dbanie o porządek na placu zabaw	TAK	TAK	1,3,2,2- 8	V
	<u>Wybrano projekt:</u>	Doposażenie placu zabaw	TAK przy współpracy Gminy	NIE		

7. Opis planowanych zadań inwestycyjnych na lata 2010-2016

Opis planowanych zadań inwestycyjnych zawiera zarówno te plany inwestycyjne, które zostały wskazane przez mieszkańców miejscowości i zebrane w niniejszym dokumencie przez Lokalną Grupę Odnowy (patrz: Tab. 10), jak również zadania wskazane przez Urząd Gminy Skąpe oraz pozostałe instytucje, których plany skupiają się na poprawie infrastruktury w miejscowości.

Tabela 11. Opis planowanych zadań inwestycyjnych na lata 2010-2016

l.p.	CEL	PROJEKT (nazwa)	PRZEZNACZENIE
1	<ul style="list-style-type: none"> - zaspokojenie potrzeb społecznych mieszkańców wsi - poprawa jakości życia mieszkańców wsi - podniesienie atrakcyjności terenów rekreacyjnych wsi 	Doposażenie placu zabaw	<ul style="list-style-type: none"> - organizacja czasu wolnego dzieci i młodzieży - organizacja imprez sportowo-rekreacyjnych
2	<ul style="list-style-type: none"> - zaspokojenie potrzeb społecznych mieszkańców wsi - poprawa jakości życia mieszkańców wsi 	Organizacja spotkań wszystkich mieszkańców wsi	-wzbogacenie życia społecznego i kulturalnego mieszkańców wsi
3	<ul style="list-style-type: none"> - podniesienie atrakcyjności turystycznej miejscowości - poprawa jakości życia mieszkańców wsi - aktywizacja mieszkańców wsi w zakresie ochrony środowiska naturalnego 	Organizacja akcji sprzątania terenów wokół j. Złoty Ptok	-podniesienie świadomości ekologicznej mieszkańców wsi
4	<ul style="list-style-type: none"> - zaspokojenie podstawowych potrzeb mieszkańców 	Remont drogi powiatowej przebiegającej przez wieś	-podniesienie jakości życia mieszkańców wsi
5	<ul style="list-style-type: none"> - zaspokojenie podstawowych potrzeb mieszkańców 	Doprowadzenie sieci Internet, gazu	<ul style="list-style-type: none"> - podniesienie jakości życia mieszkańców - rozwój społeczeństwa informacyjnego
6	<ul style="list-style-type: none"> - podniesienie estetyki wsi - podniesienie atrakcyjności turystycznej miejscowości 	Organizacja konkursów na najpiękniejszą posesję	- uatrakcyjnienie życia mieszkańców wsi
7	<ul style="list-style-type: none"> - zaspokojenie potrzeb ekonomicznych mieszkańców wsi - poprawa jakości życia mieszkańców wsi - podniesienie atrakcyjności turystycznej miejscowości 	Budowa obiektów infrastruktury turystycznej	-podniesienie dochodów mieszkańców wsi

7.1. Harmonogram realizacji projektów

Tabela 12. Harmonogram rzeczowy realizacji projektów

I.p.	PROJEKT (nazwa)	2010	2011	2012	2013	2014	2015	2016
1	Doposażenie placu zabaw	✓						
2	Organizacja spotkań wszystkich mieszkańców wsi	✓	✓	✓	✓	✓	✓	✓
3	Organizacja akcji sprzątnięcia terenów wokół j. Złoty Ptok	✓	✓	✓	✓	✓	✓	✓
4	Remont drogi powiatowej przebiegającej przez wieś		✓					✓
5	Doprowadzenie sieci Internet,			✓	✓			
6	Organizacja konkursów na najpiękniejszą posesję	✓	✓	✓	✓	✓	✓	✓
7	Budowa obiektów infrastruktury turystycznej		✓		✓		✓	

7.2. Koszty realizacji zadań

Tabela 13. Koszty realizacji projektów

I.p.	Rodzaj zadania	Łączny koszt PLN	Źródło finansowania
1	Doposażenie placu zabaw	15.000,00	Gmina Skąpe/ fundusze europejskie
2	Organizacja spotkań wszystkich mieszkańców wsi	0,00	Mieszkańcy wsi/
3	Organizacja akcji sprzątnięcia terenów wokół j. Złoty Ptok	0,00	Mieszkańcy wsi
4	Remont drogi powiatowej przebiegającej przez wieś	1.000.000,00	Gmina Skąpe/ powiat Świebodziński fundusze europejskie
5	Doprowadzenie sieci Internet	350.000,00	Gmina Skąpe/ fundusze europejskie
6	Organizacja konkursów na najpiękniejszą posesję	5.000,00	Mieszkańcy miejscowości
7	Budowa obiektów infrastruktury turystycznej	3.000.000,00	Właściciel pola golfowego/ mieszkańcy wsi/fundusze europejskie

Zakończenie

Słabo rozwinięta infrastruktura techniczna polskiej wsi stanowi jedną z barier rozwoju obszarów wiejskich w sferze gospodarczej.

Wychodząc naprzeciw ww. problemom podejmujemy działania, które mają na celu zminimalizowanie dysproporcji między wsią a miastem. W miejscowości Kalinowo w ramach Planu Odnowy Miejscowości przewiduje się realizację następujących inwestycji: **doposażenie placu zabaw.**

Obiekt ten pełnić ma funkcje sportowe i rekreacyjne. Istotny element działań w ramach Planu stanowi pobudzenie aktywności środowisk lokalnych oraz stymulowanie współpracy na rzecz rozwoju i promocji wartości związanych z miejscową specyfiką społeczną i kulturową. Priorytetowym celem inwestycji jest poprawa warunków życia poprzez rozwój infrastruktury sportowo-rekreacyjnej, poprawa zagospodarowania przestrzennego wsi oraz uatrakcyjnienie obszarów wiejskich jako miejsca zamieszkania.

Reasumując realizacja Planu Odnowy Miejscowości Kalinowo ma służyć głównie integracji społeczności lokalnej, wzrostowi lokalnej aktywności oraz zagospodarowaniu czasu wolnego najmłodszych mieszkańców wsi.

Spis tabel

Tabela 1. Podział mieszkańców Gminy Skąpe według płci	10
Tabela 2. Podział mieszkańców Gminy Skąpe według wieku	10
Tabela 3. Podział mieszkańców według płci	11
Tabela 4. Podział mieszkańców według wieku	12
Tabela 5. Stan liczebności mieszkańców wsi Kalinowów ostatnich pięciu latach	12
Tabela 6. Rodzaj nieruchomości	19
Tabela 7. Szlaki turystyczne we wsi Kalinowo.....	21
Tabela 8. Analiza zasobów	26
Tabela 9. Plan długoterminowy rozwoju miejscowości Kalinowo	31
Tabela 10. Program krótkoterminowy odnowy miejscowości Kalinowo na okres 2 lat	33
Tabela 11. Opis planowanych zadań inwestycyjnych na lata 2010-2016	34
Tabela 12. Harmonogram rzeczowy realizacji projektów	35
Tabela 13. Koszty realizacji projektów	35

Spis rysunków

Ryc. 2. Analiza SWOT	28
Ryc. 3. Wyniki analizy SWOT	29

Spis map

Mapa 1. Położenie Gminy Skąpe w Powiecie Świebodzińskim	5
Mapa 2. Położenie Gminy Skąpe w Województwie Lubuskim	6
Mapa 3. Mapa turystyczna gminy Skąpe	20

Spis fotografii

Fot. 1 Jezioro Niestysz	7
Fot. 2 Gryżyński Park Krajobrazowy	8
Fot.3. Wieś Kalinowo z lotu ptaka	13
Fot.4. Plac zabaw w Kalinowie	20
Fot.5. Pole golfowe w Kalinowie.....	21